



# RENTRÉE SCOLAIRE

## 2021-2022

DOSSIER DE PRESSE

Contact presse :  
[servicepresse@iledefrance.fr](mailto:servicepresse@iledefrance.fr)



# Sommaire

- 4+ Chiffres-clés
- 5+ Covid-19
- 6+ L'accès au numérique pour tous les lycéens et 100% des lycées connectés
- 10+ La Région mobilisée pour lutter contre le décrochage scolaire
- 14+ Des distributeurs de protections périodiques biologiques et gratuites dans tous les lycées publics
- 16+ Mise en œuvre du *Plan d'urgence pour les lycées franciliens*
- 28+ Améliorer l'accueil des élèves en situation de handicap
- 32+ Préserver la santé des lycéens
- 36+ Favoriser une restauration scolaire locale, durable et de qualité
- 40+ Des lycées plus écologiques
- 46+ Renforcer la sécurité des lycées
- 50+ Des agents régionaux engagés pour assurer la continuité du service public
- 54+ Apprentissage des langues : un atout pour l'attractivité et l'employabilité
- 58+ Ouvrir les lycées au monde professionnel
- 62+ Valoriser le mérite dans les lycées franciliens et renforcer les *Cordées de la réussite*
- 64+ Assurer l'égalité de traitement entre les élèves du public et du privé
- 68+ *Paroles de Chercheurs*
- 72+ Favoriser la pratique sportive dans les lycées
- 74+ L'éducation artistique et culturelle dans les lycées franciliens
- 78+ Citoyenneté et valeurs de la République

# Chiffres-clés



## PANORAMA

- **461** lycées publics sur 6,5 millions de m<sup>2</sup>
- **270** lycées éco-responsables
- **75** internats
- **8 500** agents régionaux dans les lycées
- **525 816** lycéens (public et privé) en 2020

Un budget de 950 M€ en 2021  
soit le plus important  
après celui des transports.



## RÉVISION DU PLAN D'URGENCE EN 2021

**6 Md€** de budget

**9 000** nouvelles places d'ici 2027 (création de 30 600 places en 10 ans)

**20** nouvelles opérations d'ici 2027

**3** nouveaux plans pluriannuels d'investissement spécifiques afin d'accélérer la rénovation et la maintenance des lycées pour : la demi-pension, les équipements sportifs et les centres de documentation et d'information

## EN 2021

**2** lycées neufs livrés à la rentrée : 1 400 nouvelles places à Palaiseau (91) et 1 200 nouvelles places à Pierrefitte-sur-Seine (93)

**2** lycées ont choisi d'honorer Simone Veil en choisissant de porter son nom : le lycée neuf de Boulogne-Billancourt (92) et le lycée fusionné de Noisiel (77)

**1 000** chantiers de rénovation

**100 %** des lycées connectés au wifi à l'automne

**100 %** des élèves des lycées publics dotés d'un ordinateur portable fourni par la Région

**100 %** des lycées publics équipés de distributeurs de protections périodiques gratuites et biologiques

**50 centimes** le repas à la cantine pour les foyers modestes

**10 000€** par lycée au titre du budget d'autonomie éducative pour les établissements publics

**5 Brigades régionales de sécurité**

**10 M€** dédiés à la sécurité des lycées

# Covid-19

## KIT SANITAIRE LYCÉEN

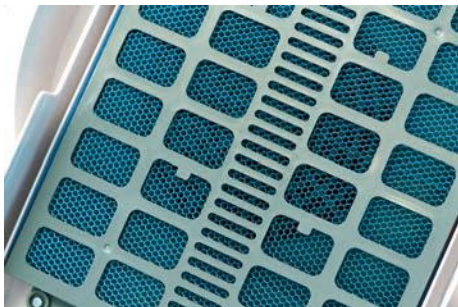
Un kit anti-Covid sera remis à chaque lycéen. Il comprendra : **2 masques, 1 autotest, du gel hydroalcoolique, des informations** sur les centres de vaccination et le rappel des gestes barrières.



**RECOURS À L'INTÉRIM** pour permettre aux établissements de remplacer rapidement les agents absents dans les lycées.

## CAPTEURS DE DIOXYDE DE CARBONE (CO2)

100% des demi-pensions des lycées publics équipées.



## PURIFICATEURS D'AIR

La Région prend en charge le coût de ces appareils à la demande des lycées.

Chaque établissement peut commander, s'il le souhaite, des purificateurs d'air via la centrale d'achat régionale sur laquelle des appareils (avec filtre HEPA) ont été référencés.

**210 lycées** ont d'ores et déjà commandé des purificateurs d'air.



# L'ACCÈS AU NUMÉRIQUE POUR TOUS LES LYCÉENS ET 100% DES LYCÉES CONNECTÉS

Depuis la rentrée 2019, la Région s'est engagée dans une nouvelle étape en matière de transformation numérique des lycées publics franciliens, à travers notamment :

- La distribution d'équipements numériques individuels,
- Le renforcement des outils et des ressources en ligne,
- Une connectivité renforcée: généralisation du très haut débit et du wifi.



## DES ÉQUIPEMENTS NUMÉRIQUES POUR TOUS À LA RENTRÉE 2021

À la rentrée 2021, la Région Île-de-France poursuit le déploiement des équipements individuels au sein des lycées publics franciliens.

## UN ORDINATEUR POUR CHAQUE ÉLÈVE ENTRANT EN CLASSE DE SECONDE

À la rentrée 2021, tous les nouveaux élèves entrant en classe de seconde recevront un ordinateur portable de la Région, toutes filières confondues : **135 000** nouveaux équipements individuels seront ainsi distribués aux élèves et enseignants.

NOUVEAUTÉ

## 500 000 ÉQUIPEMENTS NUMÉRIQUES DISTRIBUÉS EN 3 ANS

En 3 ans, près de 545 000 équipements de l'entreprise francilienne Unowhy auront été distribués par la Région Île-de-France aux élèves et enseignants des lycées franciliens, dont 135 000 ordinateurs à la rentrée de septembre 2021.

**Cela correspond à un investissement régional de 210 M€ depuis 2019.**

## DE NOUVEAUX SERVICES MIS EN PLACE EN 2021

NOUVEAUTÉ

La Région Île-de-France souhaite accompagner l'innovation pédagogique. À ce titre, de nouvelles ressources numériques à contenus pédagogiques sont mises à disposition des lycées à la rentrée 2021 :

- **Edumédia** : contenus numériques pour l'apprentissage des sciences et des mathématiques.
- **Adaptiv'langues** : ressource intégrant un moteur d'intelligence artificielle pour aider les élèves dans la maîtrise de la langue française.

Elles viennent compléter les ressources déjà proposées par la Région :

- **QIOZ** : application d'apprentissage des langues étrangères avec module de suivi de l'élève (FLE, anglais, allemand, espagnol, portugais, nouveau : mandarin).
- **Econofides** : parcours d'apprentissage pour les lycéens pour décrypter l'économie.
- **Mesgranules.fr** : ressources de l'éditeur Le Livre Scolaire.
- **Pearltrees** : organisateur de ressources pour les enseignants et les élèves.

**23 ressources ont été sélectionnées pour être expérimentées et évaluées durant l'année scolaire 2021-2022**, à la suite d'un appel à participation autour de 3 thématiques :

- Développement de l'autonomie dans les apprentissages,
- Accompagnement éducatif et culturel,
- Créativité et savoir-être.

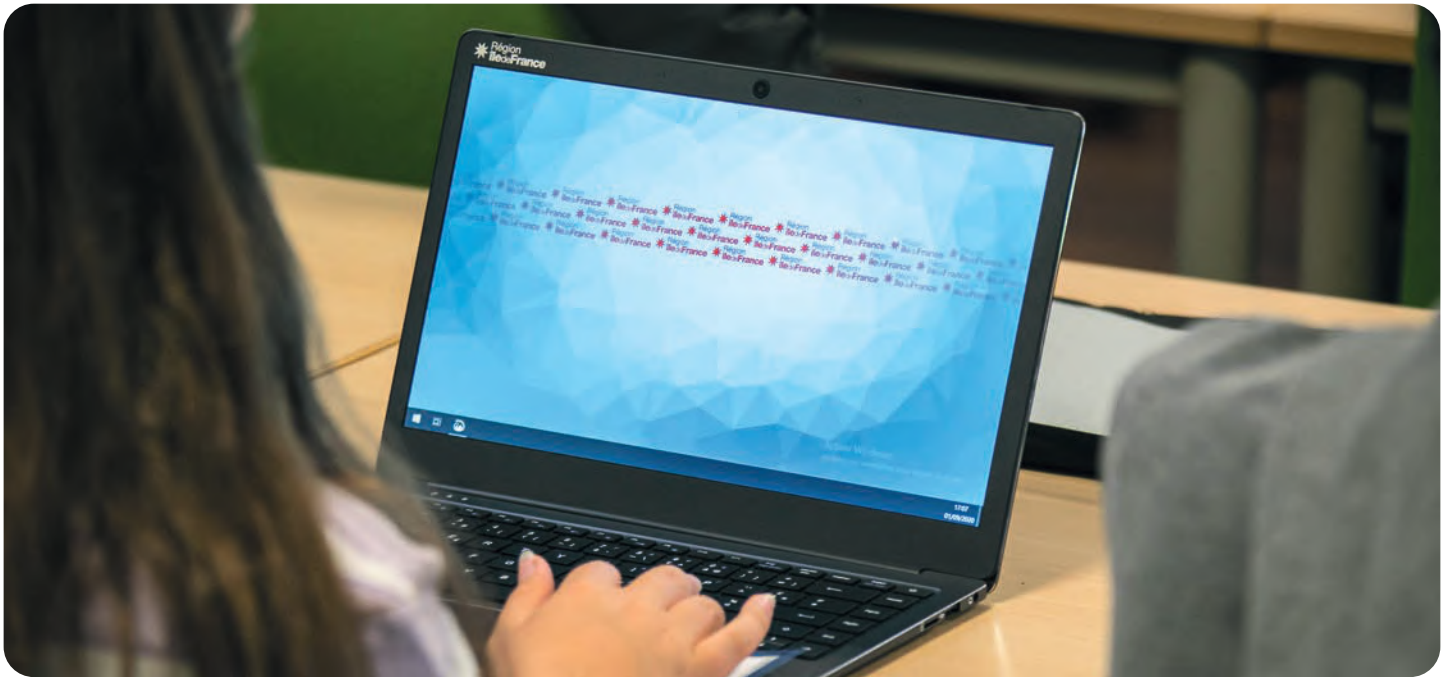
500 dossiers de candidatures ont été déposés par les enseignants de plus de 200 lycées.

Les équipes pédagogiques dont les projets ont été retenus auront toute l'année scolaire 2021-2022 pour utiliser ces ressources. Une évaluation sera conduite par la Région afin de valider l'intégration de chacune des ressources à son catalogue.

La Région investit ainsi lors de cette année scolaire près de **3,5 M€** dans la mise à disposition de ressources numériques pour les enseignants et les lycéens afin de favoriser le développement de nouveaux usages et l'émergence de nouvelles pratiques pédagogiques.



## L'accès au numérique pour tous les lycéens et 100% des lycées connectés



### UN NOUVEAU CENTRE DE SERVICE NUMÉRIQUE RÉGIONAL : MISE EN PLACE D'UN NUMÉRO VERT POUR LES LYCÉES

Pour mieux accompagner les lycées, la Région met en place un numéro vert donnant accès à un centre d'appels qui prendra en charge les demandes d'assistance des lycées et les orientera, le cas échéant, vers le prestataire technique adéquat. Un tel dispositif permettra de gérer à distance plus de 80% des demandes de support, augmentant ainsi de manière significative l'efficacité du support technique que la Région assure.

### UN ACCÈS AU NUMÉRIQUE RENFORCÉ GRÂCE À DES LYCÉES CONNECTÉS

- **100 % des lycées franciliens raccordés au très haut débit (THD), 29% fin 2015.**
- **100 % des lycées connectés au wifi à l'automne, 0 en 2015.**
- **Un renouveau du parc d'équipements de vidéoprojection.**

Depuis 2016, plus de 8000 salles de classe ont été équipées par la Région en vidéoprojecteurs simples ou interactifs permettant la visualisation de ressources numériques en classe. Le contexte sanitaire a développé les usages numériques et a fait émerger l'hybridation des cours.

### DES MANUELS SCOLAIRES GRATUITS POUR TOUS LES LYCÉENS

En 2019, suite au changement des programmes, la Région Île-de-France a décidé de financer les manuels scolaires papier ou numériques de plus de **500 000 élèves** concernés, dans les lycées publics et privés franciliens.

**L'investissement de la Région dans les manuels scolaires numériques pour les lycées est de plus de 25 M€.**

Après la fourniture gratuite des manuels numériques et papier aux élèves de seconde et de première des lycées généraux et technologiques et de seconde des lycées professionnels en 2019, les terminales, 1<sup>es</sup> pro et les élèves de première année de CAP en ont bénéficié en 2020.

La Région poursuit cette démarche dès la rentrée en offrant des manuels à l'ensemble des élèves en terminale pro, en deuxième année de CAP et en BMA (Brevet des métiers d'art).



Afin de garantir les meilleures conditions d'enseignement, la Région investit massivement dans l'achat d'équipements de projection de qualité: écrans interactifs tactiles de grande taille ou vidéoprojecteurs interactifs. L'interactivité des systèmes doit permettre d'assurer un échange et une collaboration entre les élèves en classe et en dehors de la classe.

L'objectif est de déployer au moins **10 000 équipements supplémentaires d'ici la fin de l'année 2022.**

## DES LOGICIELS ET DES OUTILS POUR GÉRER LA CLASSE ET LES RELATIONS ENTRE ENSEIGNANTS, ÉLÈVES ET PARENTS

### **Monlycée.net, l'espace numérique de travail**

L'espace numérique de travail (ENT) des lycées de la Région Île-de-France, *Monlycée.net*, est un réseau social éducatif créé en 2017, dont les fonctionnalités et services s'enrichissent continuellement.

En 4 ans d'existence, ses potentialités ont été adaptées pour un meilleur usage et il a été enrichi de nouveaux modules proposant des outils de travail personnel, de collaboration et de partage, comme un système de *web conférence* permettant la création de salles de classe virtuelles, et un système de mise en ligne de vidéos à usage pédagogique nommé *Peertube*. Ces 2 outils ont été pivots pour garantir la nécessaire continuité pédagogique imposée par le contexte sanitaire.

### **Monlycée.net, pivot de la continuité pédagogique**

Entre septembre 2020 et avril 2021, *Monlycée.net* a enregistré plus de 105 millions de connexions, avec des pics de connexion de 1,5 million par jour. Ce puissant renforcement mené depuis 2020 soutient la communauté éducative dans le cadre des protocoles sanitaires et des enseignements à distance.

## FOCUS

### CODE TON LYCÉE

En 2021, la Région Île-de-France a lancé la 2<sup>e</sup> édition de « Code Ton Lycée » pour faire découvrir les métiers du numérique aux lycéennes et lycéens, favoriser l'initiation au code et à la pensée informatique, et permettre le développement d'usages innovants.

Les lycéens d'Île-de-France étaient cette année invités à étudier un projet de réseau social lycéen.

**72 équipes de lycéens ont candidaté.**

Les 12 sélectionnés, représentant 48 lycéens, ont bénéficié d'un tutorat de 6 mois par Magic Maker, spécialiste des ateliers de programmation créative, pour le développement informatique de leur projet.

**Le Réseau Social lauréat développé sera mis à la disposition des lycéens via l'ENT *Monlycée.net* à la rentrée 2021.**



# LA RÉGION MOBILISÉE POUR LUTTER CONTRE LE DÉCROCHAGE SCOLAIRE

Tous les ans en Île-de-France, environ 18 000 jeunes quittent le système scolaire en cours d'année sans avoir obtenu le diplôme ou la qualification pour lesquels ils étaient inscrits. Les sources du décrochage scolaire sont nombreuses et les conséquences sur le parcours de ces jeunes sont lourdes. Cela a été accentué en raison des périodes de confinement dues à la crise sanitaire. L'encouragement à la persévérance scolaire et la lutte contre le décrochage scolaire appellent un accompagnement personnalisé – que la Région soutient par ses partenariats associatifs et le financement des missions de lutte contre le décrochage scolaire au sein des établissements –, ainsi que par des dispositifs innovants comme les campagnes d'appels des jeunes décrocheurs ou les « Campus d'été ».

Au total, et hors équipements numériques qui concourent au maintien de la continuité pédagogique, la Région engage plus de 1,5 M€ par an pour sa politique de lutte contre le décrochage scolaire.

## CONTACTER LES JEUNES EN SITUATION DE DÉCROCHAGE SCOLAIRE VIA UNE PLATEFORME D'APPELS INÉDITE EN FRANCE

Chaque année, le Système interministériel d'échange d'informations relatif au décrochage scolaire établit une liste des jeunes présumés décrocheurs. Ce sont des élèves scolarisés durant l'année scolaire précédente ou actuelle n'ayant pas obtenu leur diplôme et déscolarisés en cours d'année.

Via la plateforme d'appels, l'objectif est d'identifier les décrocheurs scolaires avérés et de leur proposer un accompagnement de retour à l'école ou d'insertion professionnelle. Ils sont orientés vers un centre d'information et d'orientation ou la Mission locale dont ils dépendent, et le suivi fait l'objet d'une évaluation en lien avec la Région académique et la Préfecture de Région. Depuis mars 2020, la Région travaille avec SG Études COHDA, un institut d'études reconnu pour ses prestations réalisées auprès de collectivités et ses enquêtes menées auprès de la jeunesse, notamment sur les questions d'insertion.

### CRÉATION DU DISPOSITIF AIDE AUX DEVOIRS ET ÉTUDE ENCADRÉE

NOUVEAUTÉ

**Objectif : favoriser l'accompagnement des lycéens en dehors des heures de classe.**

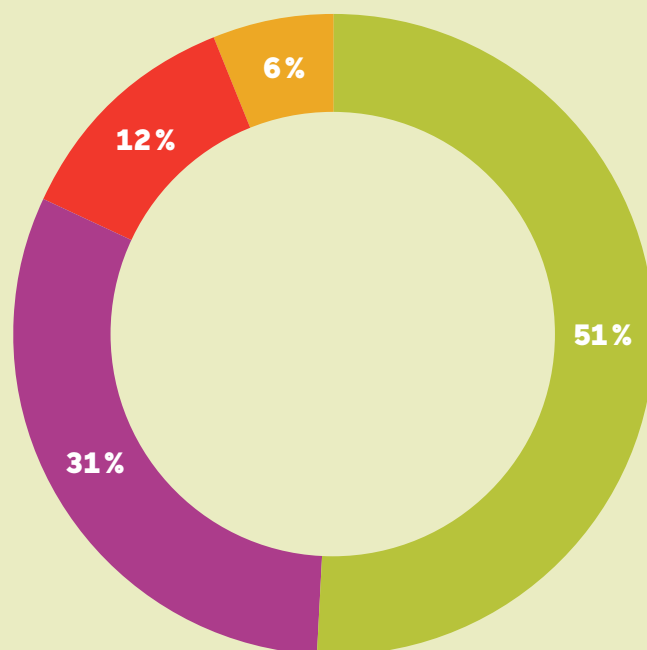
Cette aide aux devoirs, reposant sur le recrutement d'enseignants retraités (rémunérés 25 €/heure), se déroulera au sein des établissements après les cours pour : aider les élèves en difficulté dans leur travail personnel, renforcer leur méthodologie et leur autonomie.

**Dès la rentrée 2021, ce dispositif sera expérimenté dans une vingtaine de lycées franciliens volontaires avant d'être généralisé en 2022.**

## 4 CAMPAGNES D'APPELS EN 2021

En 2020-2021, 4 campagnes d'appels ont été organisées. Près de 25000 jeunes présumés en situation de décrochage scolaire ont été contactés. La troisième campagne de fin mai-début juin a été réalisée sur 2443 jeunes présumés décrocheurs et parmi eux :

- **51%** sont déjà en solution,
  - **34%** sont en accompagnement,
  - **31%** en formation,
  - **20%** en alternance,
  - **13%** en emploi,
  - **1%** en attente de recrutement/formation ou envisage de déménager.
- **31%** des jeunes sont restés injoignables ou ont refusé de répondre,
- **12%** sont des décrocheurs avérés,
- **6%** sont hors cible.



## SCHÉMA D'ORIENTATION DES DÉCROCHEURS



Liste des jeunes présumés décrocheurs scolaires



Campagnes d'appels et entretiens de situation



**CIO:** Centre d'Information et d'Orientation

**PRIJ:** Plan Régional d'Insertion pour la Jeunesse



## La Région mobilisée pour lutter contre le décrochage scolaire

### 4 NOUVELLES CAMPAGNES D'APPELS EN 2021-2022

Le partenariat avec les parties signataires à la convention régionale relative au décrochage scolaire permet d'organiser la prise en charge des décrocheurs avérés orientés vers les CIO et les Missions locales, et de renouveler la prise de contact avec les injoignables. Ce dispositif partenarial, désormais bien installé, est reconnu et mobilisé par l'État pour la mise en œuvre de l'obligation de formation des 16-18 ans. Pour conforter cette dynamique et renforcer la mobilisation de tous les acteurs de la lutte contre le décrochage, **la Région organisera des Assises du décrochage à l'automne 2021 et 4 nouvelles campagnes d'appels durant l'année scolaire 2021-2022.**



### SOUTIEN DES STRUCTURES QUI ŒUVRENT À LA PRISE EN CHARGE DES DÉCROCHEURS SCOLAIRES

En parallèle, la Région poursuit son action de lutte contre le décrochage scolaire en soutenant des actions destinées aux jeunes déjà déscolarisés, conduites par des structures telles que les micro-lycées, le Pôle innovant Lycéen ou les Nouvelles Chances. Pour ces structures, la Région investit 350 000€ par an.

### DÉVELOPPER DES PROGRAMMES INNOVANTS FAVORISANT LA PERSÉVÉRANCE SCOLAIRE

Depuis la rentrée 2019, la Région soutient l'association franco-québécoise **Fusion Jeunesse** qui favorise la persévérance scolaire via des projets d'apprentissage innovants. En 2020-2021, des lycéens des trois académies franciliennes ont participé à des programmes en création de jeux vidéo, en design de mode et en intelligence artificielle. Acteurs de ces projets, les jeunes développent leurs compétences, leur employabilité et leur engagement civique.

### MAINTENIR TOUS LES ÉLÈVES DANS LA SCOLARITÉ

La Région accompagne les jeunes dont la scolarité est fragilisée suite à un accident, à une longue maladie ou à une maternité. Pour les **PEP 75** (Les Pupilles de l'enseignement public), l'objectif est d'assurer une prise en charge scolaire, voire sociale, individualisée et coordonnée avec les établissements de rattachement.

### MIEUX ACCUEILLIR LES MÈRES LYCÉENNES

En 2020, 205 mères lycéennes ont été suivies par le Service d'accompagnement des mères lycéennes (SAMELY). Le Service d'aide pédagogique à domicile (SAPAD) permet, quant à lui, aux élèves subissant une période d'interruption de scolarité, pour raison de santé, de bénéficier de cours à domicile.

### FAVORISER LA MAÎTRISE DE LA LANGUE DANS LES LYCÉES PROFESSIONNELS

Depuis 2020, l'association ASPRILL (Association pour la prévention de l'illettrisme) développe le projet «Prolivre» auprès des filières SEGPA et des lycées professionnels. La mise à disposition de ressources et l'expérimentation de terrain permettent de développer les compétences en lecture et de favoriser la compréhension de textes fonctionnels, professionnels et narratifs. Ces démarches encouragent une pédagogie différenciée et assurent une lecture autonome des élèves.

### RENFORCER LES ACQUIS ET DÉVELOPPER LES COMPÉTENCES TRANSVERSALES PENDANT LA PÉRIODE ESTIVALE

Le dispositif «Campus d'été» permet aux élèves de retrouver le chemin de l'école pendant la période estivale et leur offre l'opportunité exceptionnelle de renforcer leurs acquis, ainsi que de développer des compétences transversales. Ce dispositif comprend deux modalités de soutien à l'ouverture des lycées pendant la période estivale :

- **La diffusion d'un catalogue d'activités** éducatives, culturelles, civiques et sportives, construit avec les partenaires de la Région, permettant d'enrichir les programmes des lycées.
- La prise en charge de tous les frais liés à ces «Campus d'été» dans la limite d'une enveloppe de **20 000€ par établissement** volontaire, rentrant dans le cadre du Budget d'autonomie éducative.

### ASSISES RÉGIONALES DU DÉCROCHAGE SCOLAIRE

**Les Assises régionales du décrochage scolaire auront lieu à l'automne 2021.** Elles réuniront tous les acteurs de la lutte contre le décrochage et visent à renforcer :

- Les modalités de suivi des décrocheurs scolaires,
- L'articulation avec l'obligation de formation des 16-18 ans,
- L'innovation pédagogique au service de cette lutte,
- Le maintien des jeunes dans leur scolarité,
- L'orientation comme levier de lutte contre le décrochage.





# DES DISTRIBUTEURS DE PROTECTIONS PÉRIODIQUES BIOLOGIQUES ET GRATUITES DANS LES LYCÉES PUBLICS

La précarité menstruelle est une réalité quotidienne pour de nombreuses jeunes filles en Île-de-France. Certaines s'abstiennent de se rendre au lycée durant leurs règles parce qu'elles ne disposent pas de protections périodiques suffisantes en raison de leur coût. C'est aussi une source de décrochage scolaire. La Région Île-de-France finance et installe des **distributeurs de serviettes et de tampons périodiques biologiques et gratuits** dans les lycées franciliens depuis la rentrée 2020.

L'initiative de la Région Île-de-France a été lancée à la rentrée 2020 par une expérimentation **dans 31 lycées franciliens**. Au mois de mai 2021, elle est entrée en phase de déploiement pour une généralisation à tous les lycées publics.

**Elle est la première région française à équiper, pour cette rentrée, 100% des lycées dont elle assume la gestion, en distributeurs de protections périodiques gratuites et biologiques.** Elle finance l'ensemble des coûts: distributeurs et protections (**1M€ cette année**).



## DES PROTECTIONS PÉRIODIQUES ÉCOLOGIQUES ET SANS DANGER

Les protections périodiques **Les Petites choses**, mises à disposition dans les lycées, sont **100% coton bio et sans perturbateurs endocriniens**. Elles ont reçu le label GOTS (Global Organic Textile Standard) qui assure un mode de production écologique et socialement responsable. C'est la garantie que le coton biologique utilisé ne contient ni parfum, ni silicone, ni parabène. Les protections sont biodégradables (en seulement 6 mois contre 500 ans pour les produits synthétiques issus de la pétrochimie).



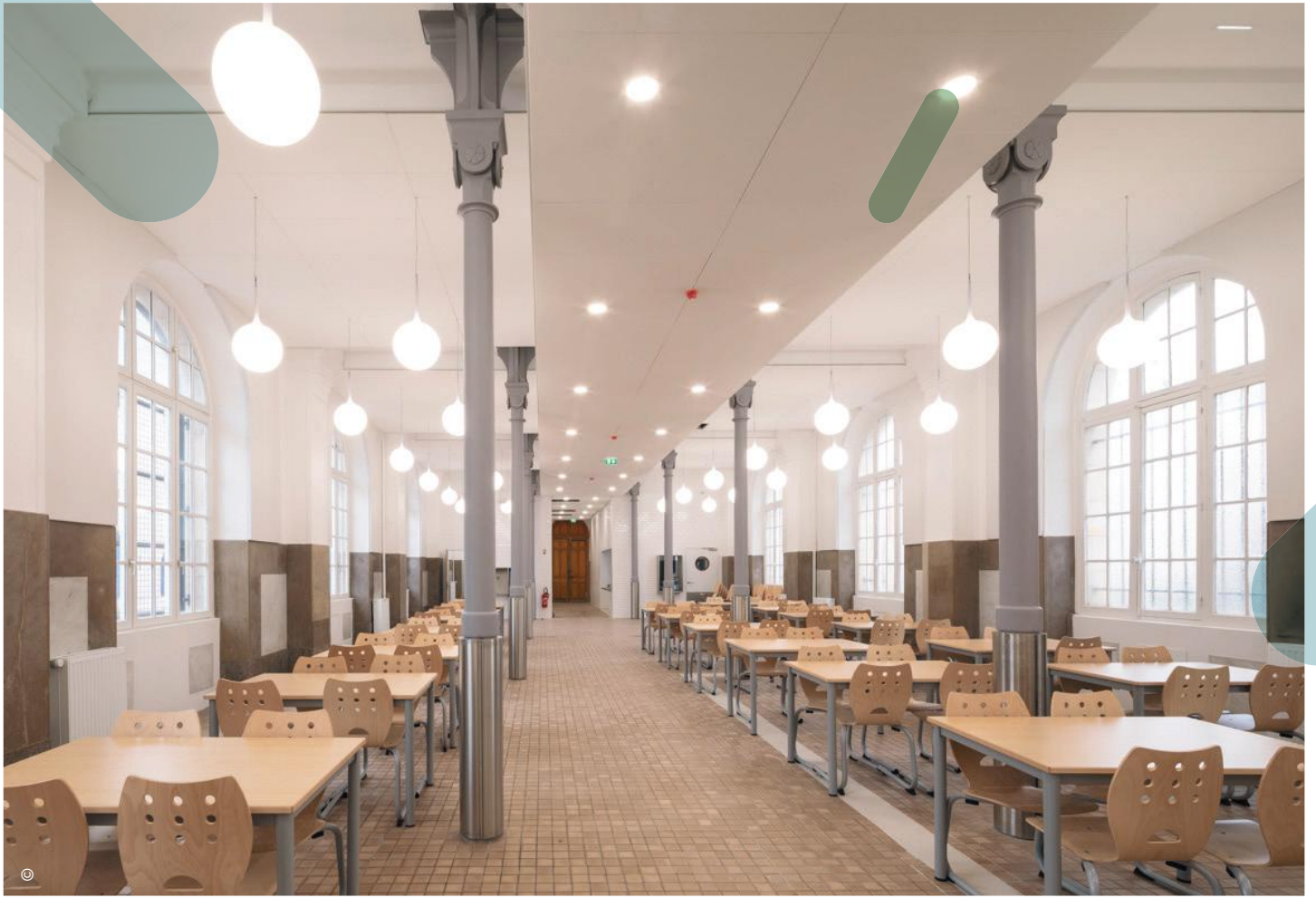
100% des lycées publics de la Région Île-de-France sont aujourd'hui équipés de distributeurs de protections périodiques biologiques et gratuites.



## DES SUPPORTS ÉDUCATIFS POUR ROMPRE LE TABOU DES RÈGLES

Cette mise à disposition s'accompagne de supports éducatifs sur la précarité menstruelle et le tabou des règles: **une affiche et un guide à destination des lycéens**, élaborés avec des élèves des conseils de la vie lycéenne et du Conseil régional des jeunes, ont été diffusés aux établissements lors de la mise en place des distributeurs.

**Île-de-France Prévention Santé Sida et le centre Hubertine Auclert**, organismes associés de la Région, proposent également des ressources pour la mise en œuvre des projets éducatifs des lycées autour des questions d'égalité, de santé et d'accès aux droits pour une lutte efficace contre les inégalités filles-garçons, territoriales ou sociales. Enfin, les établissements peuvent mobiliser leur Budget d'autonomie éducative pour accompagner le montage de projets sur ces thématiques, à l'initiative des élèves ou des équipes éducatives.



# MISE EN ŒUVRE DU PLAN D'URGENCE POUR LES LYCÉES FRANCILIENS

La Région Île-de-France augmente significativement son investissement en faveur de la rénovation du patrimoine des lycées et accompagne les évolutions territoriales et de formation pour les jeunes.

En mars 2017, un *Plan d'urgence pour les lycées franciliens* d'un montant de 5,1 Md€ pour la période 2017-2027 a été adopté afin de répondre à la vétusté de près d'un tiers des établissements et à l'absence de places nouvelles créées en amont, dû au manque d'anticipation de la démographie lycéenne dans le *Plan lycées* de 2012.

Ce *Plan d'urgence* a été actualisé et amplifié en 2021 à la suite d'une mise à jour des projections démographiques, qui a confirmé l'augmentation du nombre de lycéens jusqu'en 2028-2030, et aussi mis en évidence de nouveaux besoins de création de places dans certains territoires.

Ainsi, la Région s'engage à créer 9 000 places supplémentaires aux 21 600 places nouvelles déjà programmées, et à lancer 20 nouvelles opérations de rénovation d'ici 2027 en complément du *Plan d'urgence* initial, pour un montant total de 6 Md€.

Par ailleurs, elle initie avec les autorités académiques une transformation de l'offre de formation, qui doit permettre d'ouvrir dans les lycées ruraux, en particulier dans les lycées professionnels, une offre post-bac.



NOUVEAUTÉ

## À LA RENTRÉE 2021, DEUX LYCÉES NEUFS OUVRIRONT LEURS PORTES EN ÎLE-DE-FRANCE

### • Palaiseau (91)

**Un lycée neuf international de 1400 places – livré en septembre 2021**

Le lycée neuf international de Palaiseau ouvre ses portes à la rentrée 2021 pour accueillir 210 élèves de seconde, avant une montée en charge progressive sur 3 années scolaires. Ce lycée propose des formations générales et technologiques et accueillera également des classes préparatoires aux grandes écoles (CPGE) avec une situation géographique idéale au sein du cluster des Grandes écoles de Paris-Saclay. Ce lycée neuf a également permis la création de 99 places d'internat.

La prise en compte de la transition écologique a occupé une place importante dans la construction du lycée avec des démarches novatrices dans la conception des espaces extérieurs comme, par exemple, des toitures végétalisées, une gestion intelligente des eaux pluviales ou un jardin pédagogique. Cet établissement adopte pleinement le concept de haute qualité environnementale.

**Coût de l'opération: 47,4 M€**

### • Pierrefitte-sur-Seine (93)

**Un lycée neuf de 1200 places – livré en septembre 2021**

Ce lycée livré à la rentrée atteindra une capacité d'accueil de 1200 places d'ici 3 ans. Il répond à un besoin de nouvelles places inhérent à une croissance démographique forte dans le secteur de Saint-Denis (93). Il sera destiné aussi bien à l'enseignement général, technologique, professionnel qu'à l'enseignement post-bac. Ce lycée est implanté sur un terrain très bien desservi, à proximité de la gare d'interconnexion ligne T11 express (tangentielle nord) et le RER D.

**Coût de l'opération: 38,7 M€**





## Mise en œuvre du Plan d'urgence pour les lycées franciliens



### EN 2021, UNE RÉVISION DU PLAN PLURIANNUEL POUR RÉPONDRE À UNE POUSSÉE DÉMOGRAPHIQUE DES TERRITOIRES FRANCILIENS

Le Plan d'urgence pour les lycées franciliens voté en 2017, était basé sur une étude menée en 2016 par l'Institut Paris Région. Cette étude a fait l'objet d'une mise à jour au cours de l'année 2020. Elle a confirmé le scénario haut d'évolution du nombre de jeunes (jusqu'à **660 000 jeunes attendus à l'horizon 2030**) et fait état de répartitions géographiques modifiées par rapport aux prévisions de 2016.

Sur la base de ces prévisions et de l'évolution récente des taux de passage (pourcentage de lycéens sur la population de jeunes 15-18 ans), il est estimé une augmentation maximale, pour la période 2012-2030, de 65 500 lycéens publics pré-bac. Pour la période 2020-2030, on compte environ 27 000 lycéens publics pré-bac. Il ressort de ces travaux une tendance continue à l'augmentation du nombre de lycéens jusqu'en 2028-2030 puis, probablement, une amorce de décline. Ces projections d'évolution, assez sensibles, nécessitent aujourd'hui des solutions adaptées et évolutives.

### 6 MD€ DÉDIÉS AU PLAN D'URGENCE POUR LES LYCÉES FRANCILIENS

Face aux fortes disparités territoriales, avec l'identification de 9 territoires en très forte pression démographique, le plan adopte la création de 9 000 places nouvelles dans les lycées franciliens d'ici 2027, en complément du plan d'urgence initial.

Dans cette même démarche d'agir en faveur des lycéens franciliens, des enseignants et des agents régionaux, la Région, en lien avec les 3 académies, prévoit également le lancement de 20 nouvelles opérations de rénovation patrimoniale d'ici 2027. Cette révision du plan requiert un budget supplémentaire d'investissement de 900 M€ et porte ainsi le Plan d'urgence pour les lycées franciliens à 6 Md€.

L'ensemble des opérations et des modalités de mise en œuvre ayant fait l'objet du vote de mars 2017 est maintenu, et sera lancé avant 2027.

### LA RÉGION POURSUIT SON EFFORT D'INVESTISSEMENT DANS SES LYCÉES

### CRÉATION DE 9 000 PLACES SUPPLÉMENTAIRES DANS 9 TERRITOIRES

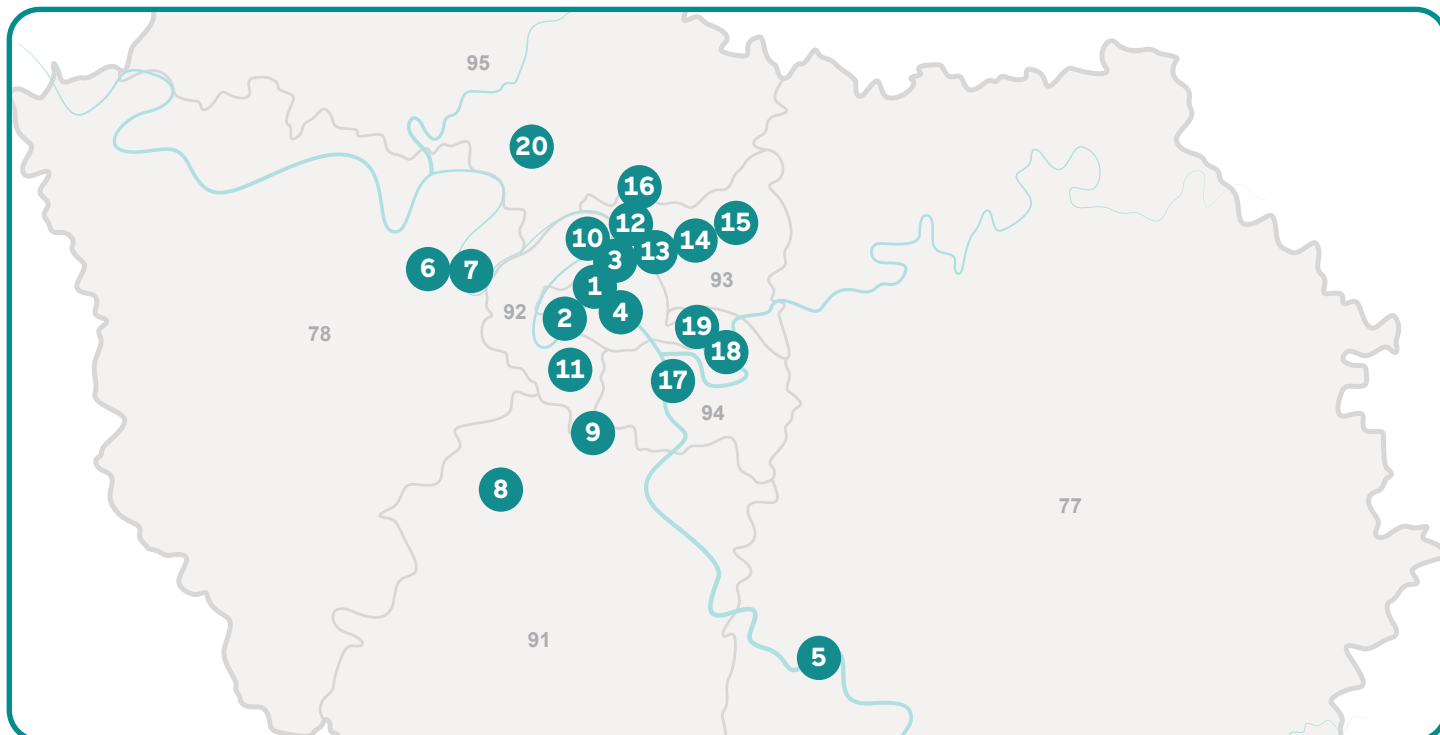
Sur les 9 territoires en tension démographique identifiés, 9 000 places nouvelles supplémentaires aux 21 600 places nouvelles votées en 2017 seront mises en œuvre d'ici 6 ans, portant à 30 600 le nombre de places supplémentaires à créer en 10 ans. Les modalités de mise en œuvre opérationnelle des places complémentaires seront déclinées au plus près des besoins des territoires, et examinées en lien avec les rectorats et les proviseurs.

Entre 2016 et début 2021, 8 161 nouvelles places ont déjà été créées, les dernières créations étant celles du lycée neuf de Pierrefitte-sur-Seine (93) et du nouveau lycée international de Palaiseau (91), livrés à la rentrée de septembre 2021.

- **1 200 places** à créer à Sarcelles-Gonesse (95) – zone sud autour de Gonesse.
- **600 places** à créer à Sarcelles-Gonesse (95) – zone nord autour de Fosses – Saint-Witz.
- **1 200 places** à créer à Villeneuve-le-Roi (94) – zone Choisy, Thiais, Orly, Villeneuve.
- **1 000 places** à créer au Centre 91 (91) – zone de Brétigny-sur-Orge à Sainte-Geneviève-des-Bois.
- **800 places** à créer à Conflans-Poissey (78).
- **1 200 places** à créer à l'EPA Sénart (91-77) – zone de Moissy-Cramayel à Mennecy.
- **1 600 places** à créer à l'EPA Plaine de France RER B (93) – zone d'Aulnay à Drancy.
- **600 places** à créer à Cergy-Pontoise Nord (95) – zone de Chars à Cergy-Pontoise.
- **400 places** à créer à Ouest - Val-de-Marne - Limeil-Brévannes (94) – zone de Limeil-Brévannes à Villeneuve-Saint-Georges.
- **400 places** à créer à Meaux (77) – zone de Meaux à Coupvray.

## 20 NOUVELLES OPÉRATIONS DE RÉNOVATION PATRIMONIALE

La révision du *Plan d'urgence* initial intègre également le lancement de 20 nouvelles opérations de rénovation patrimoniale.



- 1 Lycée Chaptal à Paris 8<sup>e</sup> : toit-façade
- 2 Lycée Jean-Baptiste-Say à Paris 16<sup>e</sup> : opération ciblée
- 3 Lycée Deraismes à Paris 17<sup>e</sup> : opération ciblée
- 4 Lycée Fénelon à Paris 6<sup>e</sup> : opération ciblée
- 5 Lycée Joliot-Curie à Dammarie-les-Lys (77) : opération ciblée
- 6 CFA de Saint-Germain-en-Laye (78) : rénovation
- 7 Lycée Alain au Vésinet (78) : opération ciblée
- 8 Lycée l'Essouriau aux Ulis (91) : opération ciblée
- 9 Lycée Théodore-Monod à Antony (92) : rénovation
- 10 Lycée Galilée à Gennevilliers (92) : opération ciblée
- 11 Lycée Jacques-Monod à Clamart (92) : opération ciblée
- 12 Lycée de l'ENNA à Saint-Denis (93) : rénovation
- 13 Lycée Henri-Wallon à Aubervilliers (93) : opération ciblée
- 14 Lycée Delacroix à Drancy (93) : opération ciblée
- 15 Lycée Jean-Zay à Aulnay-sous-Bois (93) : opération ciblée
- 16 Lycée Utrillo à Stains (93) : opération ciblée
- 17 Lycée Maximilien-Perret à Alfortville (94) : opération ciblée
- 18 Lycée Langevin-Wallon à Champigny-sur-Marne (94) : opération ciblée
- 19 Lycée La Source à Nogent-sur-Marne (94) : opération ciblée
- 20 Lycée Jacques-Prévert à Taverny (95) : opération ciblée



## Mise en œuvre du Plan d'urgence pour les lycées franciliens



### NOUVEAUX PLANS PLURIANNUELS D'INVESTISSEMENT SPÉCIFIQUES



Dans le cadre de cette révision, des dispositions complémentaires sont aussi prévues pour les lycées franciliens, notamment 3 nouveaux plans pluriannuels d'investissement spécifiques, pour accélérer la rénovation et la maintenance des établissements :

- Un plan demi-pensions
- Un plan équipements sportifs
- Un plan « centres de documentation et d'information » (CDI)

Ces 3 nouveaux plans s'inspirent du *Plan d'urgence pour la rénovation des sanitaires*, adopté en novembre 2019, dont l'objectif est de favoriser une mise en œuvre accélérée et massive de travaux de rénovation des espaces et équipements dédiés au sein des lycées franciliens.

### FOCUS

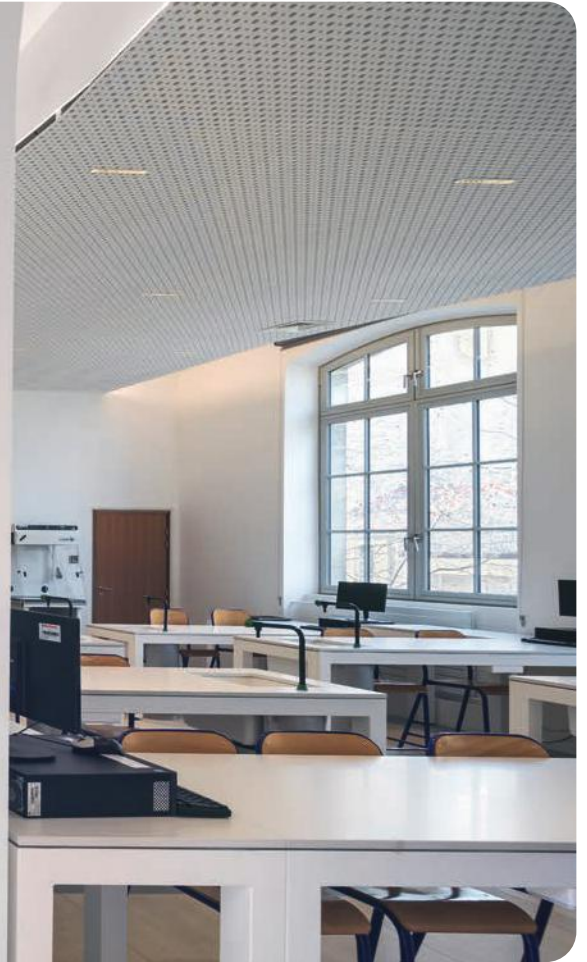
#### LE CENTRE DE DOCUMENTATION ET D'INFORMATION DU FUTUR

Pour s'adapter aux évolutions technologiques et aux mutations des pratiques pédagogiques dans le monde de l'éducation, la Région met en place une réflexion pour transformer le Centre de documentation et d'information (CDI), cœur du lycée, en un nouveau lieu de vie et d'apprentissage.

5 candidats ont été retenus, à la suite d'un appel à candidatures, dans le cadre d'une démarche *design*, dont l'objectif était de proposer un concept innovant basé sur :

- Une ouverture élargie du CDI,
- La prise en compte de nouveaux usages,
- La force de son image associée,
- L'adaptation à la diversité pédagogique,
- L'adaptation au bâti et à l'implantation géographique des lycées franciliens sur tout le territoire régional.

Le choix du lauréat a été fait en s'appuyant sur l'expertise des usagers, d'acteurs du design et du monde de l'éducation. À l'issue de ces échanges, le concept *design* du Studio Isabelle Daeron a été retenu tant pour la complétude de son offre que pour la singularité du projet. Son « Parc à fabriques » s'est notamment distingué par son jeu entre une recherche d'évasion et de poésie, et une réflexion technologique du mobilier et des postures. Les nouveaux CDI seront déclinés selon ce nouveau format.



## PLAN PLURIANNUEL D'INVESTISSEMENT: 4 ANNÉES DE MISE EN ŒUVRE

En 2021, la Région poursuit la mise en œuvre du *Plan pluriannuel d'investissement* (PPI) avec **426 M€** dédiés cette année. Après 4 années de mise en œuvre, près de 50% des opérations inscrites au PPI 2017-2027 sont livrées ou en cours. Avec la revoiture du *Plan d'urgence* voté en février 2021, le nombre d'opérations s'élève désormais à 400.

## LE PLAN PLURIANNUEL DE MAINTENANCE S'ACCÉLÈRE

En 2021, l'entretien et la maintenance des lycées représentent un investissement de **près de 125 M€**. Priorité est donnée à la sécurité et à la rénovation des façades, des toitures, des restaurants scolaires, des sanitaires et des locaux des agents des lycées. Dans le cadre du *Plan pluriannuel de maintenance*, en 2020-2021, près de **1 000 chantiers** ont été lancés, dont **325 menés cet été**.

# En 2021, la Région livre 13 nouvelles opérations et 27 chantiers sont en cours.

## AUDIT DES 12 LYCÉES MUNICIPAUX TRANSFÉRÉS À LA RÉGION

En 2014, les 12 lycées municipaux parisiens gérés par la Ville de Paris sont passés au statut d'Établissement public local d'enseignement. C'est dans ce cadre qu'un protocole d'accord a été signé entre la Ville de Paris et la Région Île-de-France, prévoyant le transfert de ces lycées à la Région à la rentrée 2021. Les 12 lycées municipaux parisiens ainsi transférés à la Région Île-de-France, cette dernière assure désormais leur gestion. La Région a diligenté un bureau de contrôle qui a pour mission d'objectiver la situation des lycées municipaux au regard des exigences de conformité réglementaire figurant au protocole, compte tenu de l'état de ces lycées.



## Mise en œuvre du Plan d'urgence pour les lycées franciliens

### PLAN D'URGENCE POUR LA RÉNOVATION DES SANITAIRES

Adopté en novembre 2019, le Plan d'urgence pour la rénovation des sanitaires consiste à créer ou à rénover en 2 ans les sanitaires (toilettes, douches, vestiaires) de **125 lycées franciliens**.

Il représente **132 opérations** dans 125 lycées.

- **75 chantiers de rénovation des sanitaires** ont déjà été réalisés et livrés.
- **57 chantiers** seront réalisés **d'ici la fin de l'année 2021**.



### TOUS LES CHANTIERS DE RÉNOVATION DES SANITAIRES DE 125 LYCÉES AURONT ÉTÉ RÉALISÉS EN 2 ANS

#### • PARIS (75)

- Lycée Turgot, Paris 3<sup>e</sup>
- Lycée Charlemagne, Paris 4<sup>e</sup>
- Lycée Henri IV, Paris 5<sup>e</sup>
- Lycée Chaptal, Paris 8<sup>e</sup>
- Lycée Racine, Paris 8<sup>e</sup>
- Lycée Condorcet, Paris 9<sup>e</sup>
- Lycée Jacques-Decour, Paris 9<sup>e</sup>
- Lycée Edgar-Quinet, Paris 9<sup>e</sup>
- Lycée Jules-Siegfried, Paris 10<sup>e</sup>
- Lycée Paul-Valéry, Paris 12<sup>e</sup>
- Lycée Nicolas-Louis-Vauquelin, Paris 13<sup>e</sup>
- Lycée Roger-Verlomme, Paris 15<sup>e</sup>
- Lycée Beaugrenelle, Paris 15<sup>e</sup>
- Lycée Janson-de-Sailly, Paris 16<sup>e</sup>
- Lycée Honoré-de-Balzac, Paris 17<sup>e</sup>
- Lycée Henri-Bergson, Paris 19<sup>e</sup>
- Lycée Hélène-Boucher, Paris 20<sup>e</sup>

#### • SEINE-ET-MARNE (77)

- Lycée La Bretonnière, Chailly-en-Brie
- Lycée Léopold-Bellan, Chamigny
- Lycée René-Descartes, Champs-sur-Marne
- Lycée Gaston-Bachelard, Chelles
- Lycée Louis-Lumière, Chelles
- Lycée de Coulommiers, Coulommiers
- Lycée Joliot-Curie, Dammarie-les-Lys
- Lycée Francois-Couperin, Fontainebleau
- Lycée Van Dongen, Lagny-sur-Marne
- Lycée Charles-de-Gaulle, Longperrier
- Lycée Henri-Moissan, Meaux
- Lycée Jean-Vilar, Meaux
- Lycée Pierre-de-Coubertin, Nanteuil
- Lycée René-Cassin, Noisiel
- Lycée Gérard-de-Nerval, Noisiel
- Lycée Charles-le-Chaume, Roissy-en-Brie
- Lycée Clément-Ader, Tournan-en-Brie
- Lycée Sonia-Delauney, Vert-Saint-Denis

#### • YVELINES (78)

- Lycée Louise-Weiss, Achères
- Lycée Les Pierres Vives, Carrières-sous-Poissy
- Lycée Simone-Weil, Conflans-Sainte-Honorine
- ERPD Hériot, La Boissière-École
- Lycée Lucien-Duchesne, La Celle-Saint-Cloud
- Lycée Francois-Villon, Les Mureaux
- Lycée Vaucanson, Les Mureaux
- Lycée Saint-Exupéry, Mantes-la-Jolie
- Lycée Jean-Rostand, Mantes-la-Ville
- Lycée Adrienne-Bolland, Poissy
- Lycée Lavoisier, Porcheville
- CFA Horticole, Saint-Germain-en-Laye
- Lycée Évariste-Galois, Sartrouville
- Lycée Jeanne-d'Albret, Saint-Germain-en-Laye
- Lycée Louis-Blériot, Trappes
- Lycée Plaine de Neauphle, Trappes

- Lycée Jules-Ferry, Versailles
- Lycée Marie-Curie, Versailles

#### • ESSONNE (91)

- Lycée Edmond-Michelet, Arpajon
- Lycée Talma, Brunoy
- Lycée Alexandre-Denis, Cerny
- Lycée Robert-Doisneau, Corbeil-Essonnes
- Lycée Nikola-Tesla, Dourdan
- Lycée de l'Essouriau, Les Ulis
- Lycée Jacques-Prévert, Longjumeau
- Lycée Parc de Vilgenis, Massy
- Lycée Les Frères Moreau, Quincy
- Lycée Gaspard-Monge, Savigny-le-Temple

#### • HAUTS-DE-SEINE (92)

- Lycée Daniel-Balavoine, Bois-Colombes
- Lycée Emmanuel-Mounier, Châtenay-Malabry
- Lycée Jacques-Monod, Clamart
- Lycée René-Auffray, Clichy-la-Garenne
- Lycée Guy-de-Maupassant, Colombes
- Lycée La Tournelle, La Garenne-Colombes
- Lycée Pasteur, Neuilly-sur-Seine
- Lycée Agora, Puteaux
- Lycée Michelet, Vanves
- Lycée Charles-Petiet, Villeneuve-la-Garenne

#### • SEINE-SAINT-DENIS (93)

- Lycée Paul-Le-Rolland, Drancy
- Lycée Jean-Baptiste-Clément, Gagny
- Lycée Arthur-Rimbaud, La Courneuve
- Lycée Mozart, Le Blanc-Mesnil
- Lycée Aristide-Briand, Le Blanc-Mesnil
- Lycée Condorcet, Montreuil
- Lycée de l'horticulture et paysage Jeanne-Baret, Montreuil
- Lycée Olympe-de-Gouges, Noisy-le-Sec
- Lycée Simone-Weil, Pantin
- Lycée Liberté, Romainville
- Lycée Paul-Éluard, Saint-Denis
- Lycée Léonard-de-Vinci, Tremblay-en-France
- Lycée Georges-Clémenceau, Villemomble

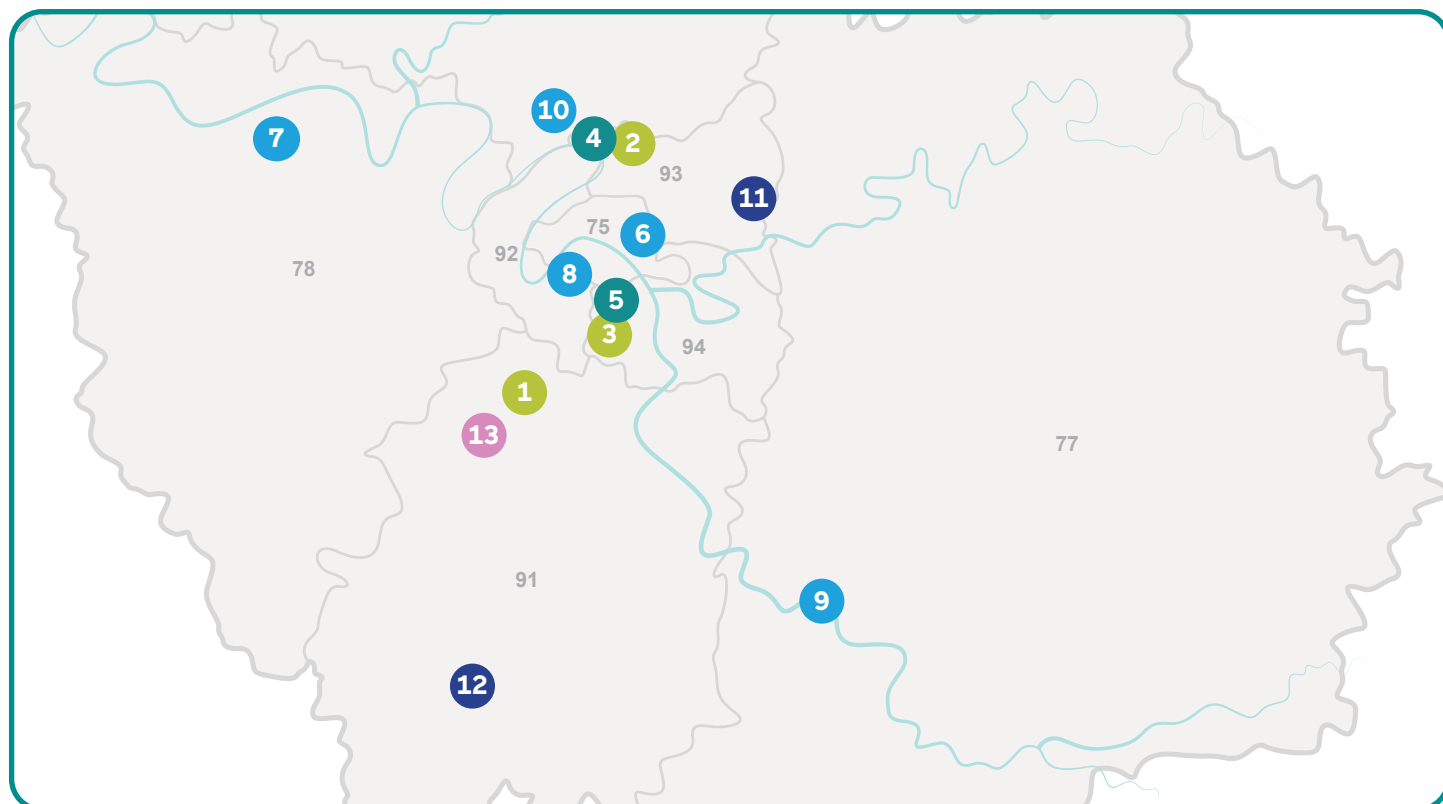
#### • VAL-DE-MARNE (94)

- Lycée Darius-Milhaud, Kremlin-Bicêtre
- Lycée Hector-Berlioz, Vincennes

#### • VAL-D'OISE (95)

- Lycée Jean-Jaurès, Argenteuil
- Lycée Françoise-Dolto, Beaumont
- Lycée Georges-Sand, Domont
- Lycée Gustave-Monod, Enghien-les-Bains
- Lycée Vincent-Van Gogh, Ermont
- Lycée Charles-Baudelaire, Fosses
- Lycée Arthur-Rimbaud, Garges-lès-Gonesse
- Lycée Jean-Jacques-Rousseau, Sarcelles

## 13 OPÉRATIONS LIVRÉES EN 2021



### PLACES NOUVELLES CRÉÉES

- 1** **Lycée neuf international, Palaiseau (91) : 47,3M€**  
(septembre 2021)  
*Construction d'un lycée neuf de 1 400 places*
- 2** **Lycée neuf, Pierrefitte-sur-Seine (93) : 38,7M€**  
(septembre 2021)  
*Construction d'un lycée neuf de 1 200 places*
- 3** **Lycée Pauline-Roland, Chevilly-Larue (94) : 6,9M€**  
(octobre 2021)  
*Extension de capacité de 400 places*

### RÉNOVATIONS GLOBALES

- 4** **Lycée Feyder, Épinay-sur-Seine (93) : 45,3M€**  
(novembre 2021)  
*Restructuration globale et construction d'un internat de 75 places*
- 5** **Lycée Darius-Milhaud, Kremlin-Bicêtre (94) : 44,7M€**  
*Rénovation globale et extension*

### OPÉRATIONS CIBLÉES

- 6** **Lycée Voltaire, Paris 11<sup>e</sup> : 6,2M€** (janvier 2021)  
*Restructuration du service de restauration*
- 7** **Lycée Vincent-Van-Gogh, Aubergenville (78) : 7,2M€**  
*Restructuration du service de restauration*

- 8** **Lycée Michelet, Vanves (92) : 8,2M€** (septembre 2021)  
*Rénovation des espaces sportifs extérieurs, construction d'une halle couverte, bâtiment accueil et vestiaires*
- 9** **Lycée Joliot-Curie, Dammarie-les-Lys (77) : 9,4M€**  
(octobre 2021)  
*Restructuration du service de restauration et création de lieux de vie*
- 10** **Lycée Van-Gogh, Ermont (95) : 10,7M€** (printemps 2021)  
*Restructuration du service de restauration*

### PLACES NOUVELLES D'INTERNAT

- 11** **Lycée Alfred-Nobel, Clichy-sous-Bois (93) : 23,8 M€**  
*Construction d'un internat de 100 places et résorption de bâtiments modulaires*
- 12** **Lycée Geoffroy-Saint-Hilaire, Étampes (91) : 9 M€**  
*Construction d'un internat de 100 places*

### TOIT-FAÇADE

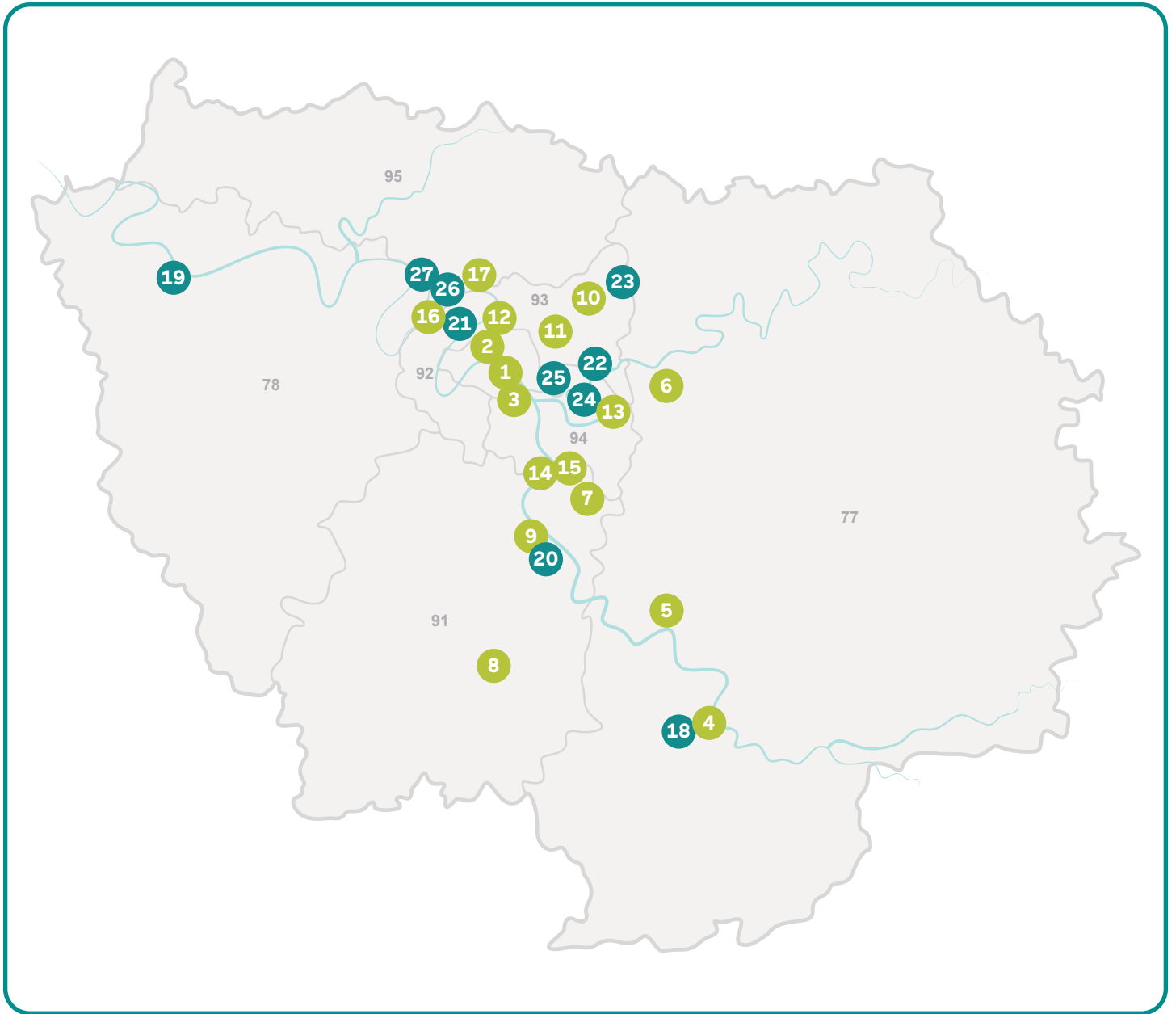
- 13** **Lycée de l'Essouriau, Les Ulis (91) : 5,5 M€**  
(novembre 2020)  
*Rénovation énergétique*



## Mise en œuvre du *Plan d'urgence pour les lycées franciliens*

### **27 CHANTIERS EN COURS**

(dont 10 ont commencé en 2021)





- 1 Lycée Henri IV, Paris 5<sup>e</sup> :** 4,7M€  
*Rénovation de la coupole et de la croisée des Génovéfains*
- 2 Lycée Racine, Paris 8<sup>e</sup> :** 5,9M€  
*Restructuration du service de restauration*
- 3 Lycée Gabriel-Fauré, Paris 13<sup>e</sup> :** 44M€  
*Restructuration globale du lycée*
- 4 Lycée Uruguay, Avon (77) :** 44,8M€  
*Rénovation globale et reconstruction de l'internat de 170 places (extension de 30 lits) et rénovation de salles d'enseignement*
- 5 Lycée Léonard-de-Vinci, Melun (77) :** 7,6M€  
*Mise en conformité handicap et sécurité incendie, et construction salle polyvalente, salle de sport, foyer élèves, préau.*
- 6 Lycée Jean-Moulin, Torcy (77) :** 36,7M€  
*Restructuration globale*
- 7 Lycée Talma, Brunoy (91) :** 11,4M€  
*Restructuration du service de restauration et des lieux de vie*
- 8 Lycée Pierre-Mendès-France, Ris-Orangis (91) :** 46,9M€  
*Rénovation globale et extension de 600 places*
- 9 Lycée Alexandre-Denis, Cerny (91) :** 42,3M€  
*Construction d'une extension de 400 places et restructuration des ateliers*
- 10 Lycée Voillaume, Aulnay (93) :** 45,8M€  
*Rénovation globale*
- 11 Lycée Louise-Michel, Bobigny (93) :** 9M€  
*Rénovation simple*
- 12 Lycée Marcel-Cachin, Saint-Ouen (93) :** 64,5M€  
*Rénovation globale du lycée*
- 13 Lycée Arago, Villeneuve-Saint-Georges (94) :** 9,5M€  
*Construction d'un internat de 100 places*
- 14 Lycée Georges-Brassens, Villeneuve-le-Roi (94) :** 60,50M€  
*Chantier de démolition et désamiantage en cours et lancement du chantier de reconstruction du lycée en 2020*
- 15 Lycée Gabriel-Péri, Champigny-sur-Marne (94) :** 35M€  
*Restructuration de l'ensemble du lycée et extension*

- 16 Lycée Gustave-Monod, Enghien (95) :** 39,8M€  
*Restructuration de la partie ouest du site*
- 17 Lycée Ronceray, Bezons (95) :** 71M€  
*Rénovation globale et construction d'un internat de 100 places*

## CHANTIERS COMMENCÉS EN 2021

- 18 Lycée François-Couperin, Fontainebleau (77) :** 13,7M€  
(début du chantier : printemps 2021)  
*Extension de capacité (500 places) et rénovation de la demi-pension*
- 19 Lycée Camille-Claudé, Mantes-la-Ville (78) :** 31,8M€  
(début du chantier : janvier 2021)  
*Extension de capacité (300 places)*
- 20 Lycée Georges-Brassens, Évry-Courcouronnes (91) :** 21,6M€ (début du chantier : printemps 2021)  
*Extension de capacité (400 places)*
- 21 Lycée Albert-Camus, Bois-Colombes (92) :** 47,3M€  
(début du chantier : été 2021)  
*Rénovation globale*
- 22 Lycée Nicolas-Joseph-Cugnot, Neuilly-sur-Marne (93) :** 48M€ (début du chantier : printemps 2021)  
*Restructuration globale et extension de capacité de 400 places*
- 23 Lycée Léonard-de-Vinci, Tremblay-en-France (93) :** 9,2M€ (début du chantier : été 2021)  
*Rénovation thermique*
- 24 Lycée neuf de Vincennes (94) :** 44M€  
(début du chantier : début 2021)  
*Construction d'un lycée de 1000 places*
- 25 Lycées Louise-Michel et Langevin-Wallon, Champigny-sur-Marne (94) :** 59,1M€ (début du chantier : été 2021)  
*Restructuration globale*
- 26 Lycée Fernand-et-Nadia-Léger, Argenteuil (95) :** 25,8M€ (début du chantier : début 2021)  
*Restructuration du bâtiment principal et des logements de fonction*
- 27 Lycée neuf, Cormeilles-en-Parisis (95) :** 42M€  
(début du chantier : novembre 2020)  
*Construction d'un lycée de 1200 places*



## Mise en œuvre du *Plan d'urgence pour les lycées franciliens*

### FOCUS

#### VANVES (92)

##### **De nouveaux équipements sportifs pour les élèves du lycée Michelet pour la rentrée**

Déjà très bien équipé pour les activités sportives (2 terrains de football, un terrain multisports, etc.), le lycée Michelet, dont le chantier a débuté en janvier 2020, a vu ses aires sportives à destination des lycéens et d'un public extrascolaire croître avec la construction d'un plateau de lancer et d'un terrain multisports. L'éclairage extérieur des aires de sport et le réaménagement du pavillon existant ont permis de compléter le programme par des vestiaires et des locaux de rangement. La rénovation des espaces sportifs témoigne du dynamisme impulsé par la Région en faveur des équipements sportifs dans lycées franciliens.

**Coût de l'opération: 8,2 M€**



### FOCUS

#### LES ULIS (91)

##### **Le lycée de l'Essouriau fait peau neuve!**

Une opération de rénovation thermique a été réalisée au lycée de l'Essouriau afin d'améliorer la performance énergétique des bâtiments avec pour objectif la réduction de 10% de la consommation de chauffage et de 4% de la consommation électrique. Pour ce faire, l'opération a intégré des travaux d'isolation thermique par l'extérieur et la rénovation de l'ensemble des systèmes énergétiques avec, par exemple, la mise en place d'une isolation thermique en façade derrière un bardage en bois, le remplacement des menuiseries extérieures, la réfection des installations de chauffage, ventilation et climatisation, et la végétalisation de toitures-terrasses. La rénovation thermique a pour objectif d'offrir un cadre de vie plus confortable à la communauté éducative et plus respectueux de l'environnement.

**Coût de l'opération: 9,7 M€**





Chantier de rénovation de la coupole du lycée Henri IV à Paris 5<sup>e</sup>.



# AMÉLIORER L'ACCUEIL DES ÉLÈVES EN SITUATION DE HANDICAP

Depuis 2016, la Région place le lycéen au centre de ses préoccupations pour accueillir des centaines d'élèves en situation de handicap qui recherchent un lycée. Outre les lycées neufs et rénovés, 100% accessibles, des aménagements sont menés pour s'adapter à des demandes personnalisées.

## ACCOMPAGNEMENT ET ACCUEIL PERSONNALISÉ DES ÉLÈVES

En plus de la mise aux normes de l'accessibilité de l'ensemble des établissements, notamment à travers toutes les opérations du *Plan d'urgence* et de l'Agenda d'accessibilité programmée, la Région Île-de-France développe un accueil personnalisé des élèves. L'objectif est de permettre à tous les élèves en situation de handicap de suivre leurs études dans l'établissement de leur choix, à proximité de leur domicile, sans attendre la réalisation des travaux de l'Agenda d'accessibilité programmée.

Dès la réception d'une demande d'accueil personnalisé pour un lycée, la Région se mobilise pour **réaliser des travaux ajustés** au handicap dans le lycée concerné, pour chaque rentrée scolaire.

Cette démarche d'accueil personnalisé se fait systématiquement en concertation **avec l'élève concerné et ses parents, la direction de l'établissement et les services régionaux**. Après le recensement des besoins de déplacements de l'élève et l'analyse des possibilités d'organisation au sein de l'établissement, la Région définit les travaux envisageables à réaliser dans un délai le plus court possible.



### FOCUS

#### UN LYCÉE EXEMPLAIRE

La Région lance la création d'un bloc sanitaire pour les personnes à mobilité réduite et d'une rampe au sein du lycée Langevin-Wallon, à Champigny-sur-Marne (94), pour l'accueil d'un élève en situation de handicap.

## AMÉNAGEMENT ET ÉQUIPEMENT DE NOUVELLES SALLES DE CLASSE SPÉCIALISÉES

Les **Unités localisées pour l'inclusion scolaire (ULIS)** permettent de scolariser des petits groupes variant de 6 à 10 élèves. Elles concernent essentiellement des élèves ayant des troubles cognitifs, visuels, mais aussi des élèves malentendants ou sourds. En moyenne, un tiers des établissements des 3 académies d'Île-de-France dispose d'une ULIS. L'objectif affiché du ministère de l'Éducation nationale est d'avoir une ULIS par établissement. Une dizaine de nouvelles ULIS est créée chaque année. En fonction des types de handicap, des travaux d'adaptation plus ou moins lourds sont nécessaires et sont effectués par la Région.

**54 élèves**

dans 24 établissements ont bénéficié de ces opérations depuis 2016.



## Améliorer l'accueil des élèves en situation de handicap

**En 2020-2021, la Région Île-de-France a financé la création d'ULIS dans 3 lycées des Hauts-de-Seine :**

- Lycée Pasteur, à Neuilly-sur-Seine
- Lycée Lakanal, à Sceaux
- Lycée Rabelais, à Meudon

### UN ENGAGEMENT FORT POUR L'AGENDA D'ACCESSIBILITÉ PROGRAMMÉE DES LYCÉES

Dans le cadre de la mise en œuvre de l'Agenda d'accessibilité programmée, **138 lycées** font à ce jour l'objet d'études ou de travaux de mise aux normes d'accessibilité pour un **budget de 27M€**.

En 2 ans, les travaux d'accessibilité de **23 lycées ont été livrés**.

### UNE FORMATION ACTIVE DES AGENTS

Il est crucial de former les agents susceptibles d'accueillir les personnes handicapées. Au sein de la Région, de nombreuses actions ont d'ores et déjà été réalisées en direction du personnel d'accueil des lycées. Celui-ci bénéficie par exemple **d'une journée de sensibilisation à l'accueil d'une personne en situation de handicap**, ce qui lui permet de mieux appréhender les besoins spécifiques.

Dans le cadre de la convention passée entre la Région et le Fonds pour l'insertion des personnes handicapées dans la Fonction publique, les encadrants du siège et des lycées ont également été sensibilisés au handicap.

### UNE OPTIMISATION DES ÉTUDES ET DES TRAVAUX PLUS EFFICACES

Afin d'arriver à des **lycées 100% accessibles** et pour faciliter les futurs travaux, plusieurs référentiels ont été élaborés et diffusés :

- Des **directives d'aménagements spécifiques** pour les mises aux normes d'accessibilité de l'Agenda d'accessibilité programmée des lycées, comportant également un volet sur la signalétique,
- Une « **notice d'accessibilité unifiée** ».

Ces 2 documents, élaborés en concertation avec les associations aidant les personnes en situation de handicap, les rectorats et les référents d'accessibilité des huit départements, permettent d'optimiser les choix techniques, d'harmoniser et d'accélérer l'étude des maîtres d'œuvre pour les travaux de mise aux normes des lycées.





# PRÉSERVER LA SANTÉ DES LYCÉENS

La question du bien-être des lycéens s'appuie sur une politique volontariste de la Région solidaire, d'agir en matière de prévention santé. La Région Île-de-France active de nombreux leviers pour préserver la santé des lycéens, à travers des outils, des partenariats et des actions directes.



## LA SANTÉ MENTALE DES JEUNES

Pour faire face au mal-être, prévenir les conduites à risque et pour favoriser une prise en charge précoce, la Région soutient de nombreux partenaires qui proposent des actions et des interventions adaptées, comme **La Corde Raide**, centre de soins, d'accompagnement et de prévention en addictologie qui propose un lieu d'accueil autour des conduites à risque liées à la consommation de substances psychoactives et à l'utilisation excessive des écrans, ou encore **La Croix-Rouge Française**, qui propose un soutien psychologique aux lycéens en grande souffrance psychique (consultations individuelles hebdomadaires, ateliers collectifs).

## PRÉVENIR ET RÉDUIRE LES COMPORTEMENTS À RISQUE

Addictions, santé affective et sexuelle, hygiène de vie, harcèlement et bien-être... sont autant de sujets qui peuvent concerner les jeunes Franciliens. Consciente des conséquences lourdes que certaines conduites à risque peuvent avoir sur l'avenir des jeunes, la Région a mis en place un plan de prévention autour de 3 thématiques :

- **L'hygiène de vie** (en particulier la nutrition, les troubles des conduites alimentaires et le sommeil)
- **L'éducation à la vie affective et sexuelle** (intégrant la contraception, les IST et le VIH)
- **La souffrance psychique**, les risques suicidaires, la violence, auto-administrée ou subie, et les conduites addictives (alcool, drogues, etc.)

### FOCUS

#### ALLER À LA RENCONTRE DES LYCÉENS POUR ABORDER DES SUJETS INTIMES

En 2020-2021, en partenariat avec les PEP 92, la Région a financé un bus, avec comme objectif de se déplacer au sein des lycées en proposant débats et animations, autour de la vie affective et sexuelle, des addictions, et de l'égalité femmes-hommes.

## LES DANGERS D'INTERNET

Avec une utilisation accrue d'internet, des réseaux sociaux et des outils numériques en général, les lycéens sont confrontés à des risques pour leur santé. 3 associations travaillent en partenariat avec la Région sur cette thématique spécifique :

- **L'association e-Enfance** et son programme de sensibilisation et d'éducation aux médias qui a pour mission d'inciter les jeunes à une utilisation responsable, critique et respectueuse des outils numériques. Près de 2700 élèves par an, au sein d'une trentaine d'établissements scolaires, bénéficient de ce programme.
- **L'association Entrées de Jeu**, qui propose à travers son programme un spectacle de théâtre-forum intitulé « Accrocs d'écrans ».
- **L'Agence de développement des relations interculturelles pour la citoyenneté (ADRIC)**, qui sensibilise les jeunes au rôle des valeurs de la République dans la lutte contre les discriminations et les différentes formes de violence (dont le cyberharcèlement) à travers son programme *Jeunes, citoyenneté et vivre ensemble*.



NOUVEAUTÉ

#### CRÉATION D'UN RÉFÉRENT HARCÈLEMENT DANS CHAQUE LYCÉE

La Région va engager une concertation avec les autorités académiques afin de désigner un référent harcèlement, dûment formé, dans chaque lycée. Celui-ci sera chargé de recueillir les témoignages des lycéens victimes qui seront traités au niveau de la Région et du rectorat afin d'y apporter la réponse appropriée, du soutien psychologique jusqu'à la réponse pénale.



NOUVEAUTÉ

## EXPÉRIMENTATION SUR LES PERTURBATEURS ENDOCRINIENS

En mai 2021, la Région a mené un projet de sensibilisation sur les perturbateurs endocriniens dans 7 lycées franciliens. Le projet consistait à définir et à présenter les enjeux liés aux perturbateurs endocriniens lors d'une sensibilisation en classe, puis à proposer une expérimentation scientifique aux élèves afin d'évaluer leur exposition. L'objectif étant d'éveiller leur intérêt et leur préoccupation face à cette problématique. Le projet de sensibilisation s'est déroulé en 3 étapes :

- **La sensibilisation :** 8 conférences en classe sur les perturbateurs endocriniens et 1 exposition dans chaque établissement.
- **L'expérience :** 187 élèves volontaires pour analyser leur exposition à 23 perturbateurs endocriniens grâce au port d'un bracelet en silicone. 32 adultes volontaires, agents de la Région, ont également participé à l'expérience.
- **Le bilan :** restitutions des résultats aux 7 établissements (entre fin mai et début juin) accompagnées d'un coaching afin de leur permettre de se prémunir contre cette pollution.

**Résultats de l'expérimentation :** les substances les plus présentes chez les élèves ayant participé à l'expérience sont les **phtalates** (plastifiants), le **fipronil sulfone** et la **perméthrine** (des pesticides), ainsi que le **triclosan** (un conservateur présent dans les cosmétiques).

Chaque lycéen a répondu à un questionnaire sur ses habitudes de vie et de consommation afin de réaliser des corrélations statistiques par rapport aux résultats d'analyses.

Les concentrations de certains phtalates semblent augmenter chez les personnes **possédant un sol en PVC**. Aussi, plus les élèves **réchauffent au micro-ondes du plastique**, plus ils semblent exposés aux bisphénols A et S. Les élèves en contact avec **des plantes ou des animaux** sont davantage exposés à certains insecticides. Enfin, il a été mis en évidence que les filles étaient plus exposées aux phtalates présents dans les **cosmétiques** que les garçons.

Les fréquences de détection des 23 perturbateurs endocriniens sont **homogènes entre les 7 lycées**. Les résultats obtenus peuvent donc être considérés comme **représentatifs de l'exposition générale des lycéens d'Île-de-France**.

La Région va poursuivre la sensibilisation des lycéens sur les perturbateurs endocriniens à plus grande échelle, avec le Réseau Environnement Santé, en se servant de cette étude pour organiser des conférences dans les lycées et en distribuant des brochures d'information.

**Par ailleurs, la Région Île-de-France a d'ores et déjà pris plusieurs décisions dans les lycées :**

- **Arrêt des produits phytosanitaires** pour l'entretien des espaces verts : depuis 2020, ces produits sont bannis dans déjà 40 % des lycées et prochainement dans tous les lycées.
- **Respect de la norme REACH** dans les marchés d'équipement : cette norme européenne dresse une liste des substances nocives (mutagènes, cancérigènes, perturbateurs endocriniens, etc.) indiquant le taux maximum de concentration autorisé, afin de commercialiser un produit.
- **Du bio dans les cantines** et limitation des liaisons froides : en plus de l'introduction de produits bio dans les menus des cantines scolaires, la Région limite le recours aux liaisons froides, sources de transferts des bisphénols présents dans les plastiques, dans l'alimentation.
- **Des chantiers éco-responsables :** garantis par l'utilisation de matériaux biosourcés et la mise en place de la gestion des déchets, pour les chantiers menés dans les lycées.
- **Améliorer la qualité de l'air :** la Région agit pour améliorer la qualité de l'air intérieur en aidant à l'achat de purificateurs d'air et en verdissant sa flotte de véhicules.



# FAVORISER UNE RESTAURATION SCOLAIRE LOCALE, DURABLE ET DE QUALITÉ

Depuis 2017, la Région Île-de-France accompagne les lycées pour que, d'ici 2024, 100% d'entre eux soient approvisionnés avec des produits locaux, dont 50% de produits bio. Depuis 2 ans, la Région finance un supplément de 21 centimes par élève et par repas, afin d'inciter les établissements à utiliser en priorité des produits biologiques régionaux, tout en mettant en place une démarche de sensibilisation à ces enjeux.

Depuis, les enjeux autour de la restauration durable n'ont fait que croître avec notamment la mise en application de la loi EGAlim. La COP régionale de septembre 2020 et le *Plan régional de l'alimentation* voté en février 2021 sont venus renforcer ces objectifs ambitieux en matière d'approvisionnement, de menus végétariens et de lutte contre le gaspillage alimentaire.

NOUVEAUTÉ

Le prix du repas pour les lycéens des foyers modestes sera réduit à **50 centimes** dès la rentrée.

**DONNER LES MOYENS À TOUS LES LYCÉES D'ACCÉDER AUX PRODUITS LOCAUX ET DE QUALITÉ**

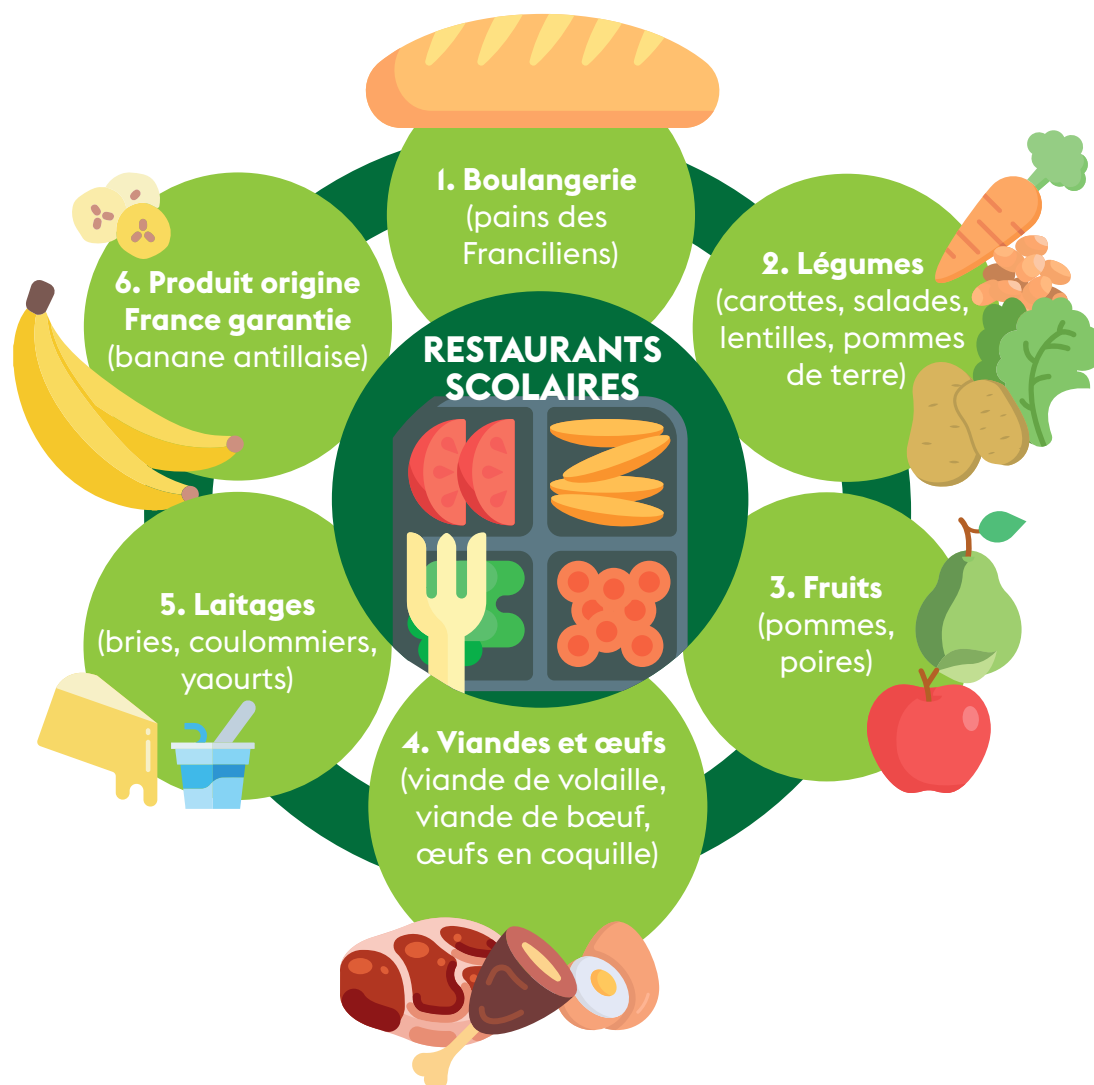
La rentrée de septembre 2020 a été marquée par la mise à disposition d'une boîte à outils donnant les moyens à tous les lycées franciliens d'accéder à 14 produits prioritaires locaux et de qualité.



Ainsi, depuis un an, sont disponibles :

- Le service numérique «**Du local sur mon plateau**» ([dulocalurmonplateau.smartidf.services](http://dulocalurmonplateau.smartidf.services)) permettant d'entrer en contact avec les producteurs et boulangers situés à proximité de son établissement.
- Des documents facilitant les contrats de fourniture de produits locaux.
- **Un livret de recettes** conçu par des chefs pour les chefs de restauration.

**DU BIO ET DU LOCAL DANS LES ASSIETTES DES RESTAURANTS SCOLAIRES DES LYCÉES FRANCILIENS**





## Favoriser une restauration scolaire locale, durable, et de qualité



## DE NOUVEAUX PRODUITS DISPONIBLES SUR LA CENTRALE D'ACHAT RÉGIONALE

La centrale d'achat des lycées, mise en place par la Région, a vocation à développer le recours aux produits locaux par le regroupement et la mutualisation des commandes. Depuis mai 2021, les marchés surgelés et épiceries sont disponibles sur la centrale d'achat régionale. Les adhérents peuvent entre autres s'approvisionner en pâtes, compotes, lentilles, poissons issus de la pêche durable ou encore en brocolis issus de l'agriculture biologique.

## UN NOUVEAU LOGICIEL DE GESTION DE LA RESTAURATION

À la rentrée de septembre, **Easilys**, un nouveau logiciel de gestion de la restauration, sera mis à la disposition des agents régionaux de 50 premiers lycées. Il permettra de numériser l'ensemble des tâches administratives des équipes de restauration (approvisionnement, menus, gestion du gaspillage alimentaire, hygiène, etc.), mais aussi de faciliter la communication auprès des lycéens et de leurs familles, avec notamment la publication des menus sur *Monlycée.net*.

**Après cette expérimentation durant une année scolaire, l'usage de ce logiciel sera étendu à l'ensemble des lycées franciliens d'ici 2023.**

## L'ACCOMPAGNEMENT DES CHEFS DE CUISINE ET CUISINIERS

L'ensemble des chefs de cuisine et cuisiniers sera formé, à partir de l'automne 2021, à la restauration durable via un parcours de formation dédié dont le contenu a été coconstruit avec certains d'entre eux au cours de l'année 2020.

## LA SENSIBILISATION DES LYCÉENS

À la rentrée 2021, un catalogue d'actions éducatives sur la thématique de la **restauration durable** (visite d'une exploitation agricole, sensibilisation au gaspillage alimentaire, atelier sur l'équilibre alimentaire) est mis à la disposition des lycées. Toutes ces actions sont éligibles au Budget d'autonomie éducative.



En 2021, la Région participe à plus de **156 actions** de lutte contre le gaspillage alimentaire.

## ACCOMPAGNER LES LYCÉES DANS LA PROPOSITION D'UNE ALTERNATIVE VÉGÉTARIENNE QUOTIDIENNE

Afin de permettre aux lycées de remplir l'objectif de la COP régionale de proposer un menu végétarien tous les jours, **la Région Île-de-France accompagne 70 lycées pilotes sur l'année scolaire 2021-2022**. Au cours de cette phase d'expérimentation, un livret de recettes végétariennes et un plan alimentaire régional seront conçus par les chefs de cuisine afin de permettre la généralisation de cette alternative à l'horizon 2024.



## ACCOMPAGNER LES LYCÉES DANS LA LUTTE CONTRE LE GASPILLAGE ALIMENTAIRE

La Région accompagne les établissements dans la réduction du gaspillage alimentaire par la mise en œuvre et la priorisation des mesures rassemblées dans le **Guide de lutte contre le gaspillage alimentaire** :

- **Choix** et financement des équipements
- **Adaptation** des modes d'organisation
- **Sensibilisation** des usagers
- **Dons** aux associations, etc.

**Ces initiatives intègrent la démarche des lycées éco-responsables.**

En 2021, la Région participe à plus de 156 actions de lutte contre le gaspillage alimentaire, menées dans les lycées à différents stades de la chaîne de restauration. Cet accompagnement permet d'expérimenter des actions efficaces (pain tranché en bout de chaîne, tables de partage, etc.) pour une réduction des déchets et du gaspillage. Les déchets alimentaires dans les lycées représentent en moyenne plus de 10 tonnes par an par établissement. À ce jour, près d'un lycée public francilien sur cinq valorise ses déchets par le compostage ou la méthanisation. Les lycées les plus actifs peuvent réduire jusqu'à 60% les quantités jetées en impliquant les usagers et en changeant les pratiques de production.

En parallèle, une importante campagne de modernisation des équipements de gestion des demi-pensions a été lancée et des bornes de réservation ont été mises en place pour anticiper la fréquentation au jour le jour et ainsi mieux maîtriser la production.

Depuis 2016, la Région a financé cette campagne anti-gaspillage avec un budget de plus de 4M€. Ces équipements peuvent réduire jusqu'à 30% de gaspillage alimentaire en y associant une sensibilisation particulière.

### APPEL À CANDIDATURES : LUTTE CONTRE LE GASPILLAGE ALIMENTAIRE « SCIENCES COMPORTEMENTALES »

En 2021, des travaux de recherche seront réalisés avec le bureau d'études Organéo et la Région afin de développer des outils de communication basés sur les sciences comportementales pour lutter contre le gaspillage alimentaire. Dix lycées seront sélectionnés sur la base du volontariat pour réaliser cette étude en collaboration avec les chefs de cuisine et des communautés éducatives.



# DES LYCÉES PLUS ÉCOLOGIQUES

La Région Île-de-France accompagne financièrement et techniquement des projets environnementaux, de développement durable et de gestion écologique à portée pédagogique, mais aussi des projets tournés vers le bâti afin de réduire l'impact environnemental du fonctionnement global des établissements.





## GREEN HACKATHON DES LYCÉENS : 24 PROJETS SOUTENUS PAR LA RÉGION

Lancé dans le cadre de la COP régionale, le **Green Hackathon des lycéens** est un concours conçu pour imaginer un lycée plus écologique, qui s'est déroulé entre septembre 2020 et mars 2021.

71 groupes de 6 lycéens ont proposé des projets pour mieux penser et vivre les lycées franciliens de demain. Un jury rassemblant les services régionaux et des autorités académiques a sélectionné 12 projets finalistes et 12 projets mentions spéciales. Les mentions spéciales ont remporté la somme de 2000€ et une séance d'accompagnement au développement de leur projet.

Les finalistes ont bénéficié d'un accompagnement méthodologique afin de développer leurs projets et préparer leur pitch pour la finale. La finale s'est tenue le 10 mars. Le jury a distingué 3 équipes lauréates qui ont remporté 8000€ pour mettre en place leur projet :

- **Les Galliangers de l'écologie**, du lycée professionnel Galilée à Paris (13<sup>e</sup>) pour leur projet « Végétalisation, oisillons et papillons ».
- **Les Dis l'heure verte**, du lycée Léo-Lagrange à Bondy (93) pour leur projet « Dis-leur: vert! ».
- **Les Green Gourdou Watt**, du lycée professionnel Gourdou-Leseurre à Saint-Maur-des-Fossés (94) pour leur projet « Green Éco Watt ».

Du 10 décembre 2020 au 15 janvier 2021, les internautes franciliens ont voté pour décerner le **Prix coup de cœur des Franciliens** (8000€ pour la mise en place du projet). Ce dernier a été remporté par : **Les Écos-Teens**, du lycée Jules-Verne à Limours (91) pour leur projet « 20000 vies à Jules Verne ».

« Nous souhaitons ramener la flore et la faune locale dans notre cour en créant des refuges contre la pollution lumineuse et les pesticides. Nous intégrerons également des moutons et des poules, des récupérateurs d'eau et un composteur. »

*Équipe des « Éco-Teens », lauréate du Prix coup de cœur des Franciliens*



### FOCUS

#### CONCOURS CLIMAT USAGE BÂTIMENTS D'ENSEIGNEMENT SCOLAIRE (CUBE.S)

De 2019 à 2021, la Région Île-de-France a soutenu le concours **Cube.S** lancé par l'Institut français de la performance des bâtiments (IFPEB), en partenariat avec le Centre d'études et d'expertise sur les risques, l'environnement, la mobilité et l'aménagement (CEREMA). **11 lycées, sensibles aux enjeux climatiques, ont été sélectionnés pour participer à ce concours ludique.** Il a pour but de **réduire la consommation énergétique réelle de 40% d'ici 2030 et 60% pour 2050.** Les équipes de pilotage étaient composées d'agents de maintenance régionaux des lycées, des directions, des enseignants et des élèves. S'inscrivant dans une véritable **démarche de coconstruction**, le concours a permis de rassembler toutes les synergies au service d'un objectif commun et de favoriser le **partage d'expériences** inter-lycées.

Le concours est basé sur les économies d'énergie réalisées par les lycées, mais également sur la sensibilisation de l'ensemble de la communauté scolaire autour des problématiques d'énergie. Les lycées ont réalisé des diagnostics énergétiques à l'échelle pédagogique, notamment avec l'aide des outils reçus au lancement du concours dans le kit établissement: une caméra thermique et deux wattmètres, etc. **En moyenne, 12% d'économies d'énergie ont été réalisées sur l'année, sans travaux.**

Pour inscrire cette démarche durablement, les établissements bénéficieront d'un accompagnement sur les quatre ans qui suivent leur participation au concours.

La remise des prix de l'édition 2019-2020 s'est tenue le 8 avril 2021 avec **800 participants**.

À cette occasion, 3 lycées franciliens sont arrivés sur le podium:

- **Le lycée André-Marie-Ampère** à Morsang-sur-Orge (91)
- **Le lycée Jules-Verne** à Sartrouville (78)
- **Le lycée Blaise-Pascal** à Orsay (91)

#### BUDGET PARTICIPATIF ÉCOLOGIQUE : 15 LYCÉES LAURÉATS

Parmi les lauréats des deux premières sessions du *Budget participatif écologique* de la Région Île-de-France, figurent 15 lycées franciliens et leurs élèves. De nouveaux projets ont été déposés et les lauréats de la 3<sup>e</sup> session seront connus en novembre 2021.

Parmi les projets retenus :

- **La végétalisation** de la cité scolaire Lavoisier à Paris, portée par la Maison des lycéens,
- **L'acquisition de VTT** par l'association sportive du lycée Michelet d'Arpajon (91), et leur prêt aux élèves pendant les vacances pour encourager le développement des mobilités douces,
- **Une opération de tri** au lycée Albert-Camus de Bois-Colombes (92), pour réduire la pollution engendrée par les mégots jetés sur la voie publique.

### FOCUS

#### LE LYCÉE PROFESSIONNEL MARIE-LAURENCIN À PARIS (10<sup>e</sup>) S'ENGAGE POUR UNE MODE DURABLE

Labellisé E3D (Établissement en Démarche de Développement Durable), le lycée des métiers de la mode Marie-Laurencin a mené de nombreux projets environnementaux, notamment sur la thématique des déchets: tri et revalorisation des déchets papiers, D3E\*, déchets alimentaires et bientôt des matières textiles. Aujourd'hui, le lycée souhaite renforcer l'aspect pédagogique de la démarche et intégrer cette dimension dans les enseignements en partenariat avec le premier incubateur de mode responsable: La Caserne. L'objectif: **sensibiliser les élèves sur l'impact environnemental du secteur de la mode et les former aux techniques de la mode durable.**

\*D3E/ DEEE: Déchets d'équipements électriques et électroniques

### FOCUS

#### LE LYCÉE PAULINE-ROLAND À CHEVILLY-LARUE (94), UN MODÈLE DE DÉMARCHÉ GLOBALE

Tri et revalorisation des déchets papiers et des biodéchets, lutte contre le gaspillage alimentaire, végétalisation, énergies renouvelables, récupération d'eaux pluviales, projets solidaires, etc., le lycée Pauline-Roland est sur tous les fronts. Labellisé E3D, l'établissement adopte une démarche pédagogique globale qui intègre l'ensemble des acteurs. Depuis quelques années, il mène notamment le projet «De la terre à l'étal» dans le but d'observer le cycle global des végétaux et de comprendre leur parcours.

## LA RÉGION SOUTIEN LES LYCÉES ÉCO-RESPONSABLES

En 2021, plus de 270 lycées éco-responsables, soit plus de 60% des lycées publics franciliens gèrent leurs propres projets de développement durable ou bénéficient d'une aide régionale.

Ces projets impliquent à la fois les élèves, les enseignants, les directions, mais aussi les agents régionaux des lycées, et s'articulent autour de thématiques définies :

- **La biodiversité** (près de 650 projets de potagers, d'aménagements paysagers, de grainothèques, d'entretien zéro phytosanitaire, d'éco-pâturages et de ruches)
- **La prévention et la gestion des déchets** (plus de 800 projets de réduction des déchets, de lutte contre le gaspillage alimentaire et de mise en place du tri sélectif pour revalorisation)
- **La gestion et le traitement de l'eau** (plus de 130 projets de récupération d'eaux pluviales, d'analyse des consommations et de gestion autonome)
- **Énergie – Climat** (plus de 60 projets visant à réduire la consommation énergétique : équipements basse consommation, création de bornes de rechargement, Concours Cube.S, etc.)
- **L'alimentation et la santé** (plus de 300 projets d'approvisionnement en circuit court et/ou en produits issus de l'agriculture biologique, d'intégration de repas végétariens et de création de parcours santé).
- **L'évolution des modes de construction et la conception bioclimatique** (matériaux biosourcés, énergies renouvelables, réduction des déchets de construction, gestion de l'eau, réversibilité du bâti)

En 2020-2021, plus de 120 projets financés par la Région ont été élaborés par les lycées.

**Une nouvelle édition des lycées éco-responsables est prévue pour 2021-2022 !**



### FOCUS

#### L'EXEMPLE D'UN LYCÉE À ÉNERGIE POSITIVE : LE LYCÉE DU TRAPÈZE À BOULOGNE (92)

Construit en 2018, le lycée du Trapèze a été conçu écologiquement et présente la particularité d'être labellisé BEPOS Effinergie (Bâtiment à énergie positive) : **il produit plus d'énergie qu'il n'en consomme.** Comment ? Grâce aux panneaux solaires installés sur le toit de l'établissement et à des équipements optimisant les consommations des fluides. En participant au challenge Cube.S, sur la réduction des consommations énergétiques, l'établissement a redoublé d'efforts pour plus de sobriété en agissant sur le comportement des usagers. Fort de cette dynamique, **le lycée s'est également engagé dans la végétalisation**, l'aménagement des espaces extérieurs, le tri à la source et a mis en place des actions de lutte contre le gaspillage alimentaire. La valorisation des déchets alimentaires, quant à elle, devrait voir le jour lors de cette rentrée.

### ZOOM

#### UNE MESURE D'URGENCE PRISE DANS UN CONTEXTE DE CRISE ÉCONOMIQUE POUR VERDIR ET FLEURIR LES LYCÉES

En mai 2019, la crise sanitaire a eu un impact fort sur l'activité des entreprises horticoles et pépinières franciliennes. La Région s'est donc engagée à acheter aux producteurs franciliens pour 1M€ d'arbres et de végétaux, qui ont été livrés et plantés dans les lycées d'Île-de-France.

Suite à un appel à manifestation d'intérêt, **95 lycées ont été sélectionnés et ont bénéficié d'une subvention pour l'achat de végétaux auprès d'une entreprise de production francilienne.** Ces travaux de verdissement prendront fin en novembre 2021. **Cela a permis à 30 horticulteurs-pépiniéristes de conserver une activité pendant la crise et d'éviter des pertes végétales considérables.** En février 2021, deux webinaires ont été proposés à ces lycées sur la **gestion écologique des espaces verts.**



## Des lycées plus écologiques



**COP**  
RÉGION ÎLE-DE-FRANCE  
2020



### LES INITIATIVES PORTÉES PAR LES ÉCO-DÉLÉGUÉS - LE FORUM « GRANDIR DANS UN MONDE DURABLE »

La Région a réuni, le 17 mars 2021, les éco-délégués lors du 3e Forum francilien de la dynamique E3D-21 : « Grandir dans un monde durable », rassemblant 705 participants. Au programme : une conférence scientifique, un dialogue avec Nicolas Hulot, des ateliers et des rencontres avec des spécialistes.

**Véritables ambassadeurs du développement durable, les éco-délégués jouent un rôle prépondérant dans la sensibilisation et la prise de conscience collective.** Ils sont d'ailleurs de plus en plus nombreux à s'engager et à mobiliser leurs établissements pour construire un avenir plus durable. En 2019, une circulaire de l'Éducation nationale visant la généralisation des éco-délégués à l'ensemble des établissements scolaires (collèges-lycées) est venue asseoir leur légitimité et accélérer la dynamique.

### LES LYCÉENS MOBILISÉS POUR LE CLIMAT À LA COP ÎLE-DE-FRANCE

La Région Île-de-France a organisé, en septembre 2020, sa première conférence sur le climat : la COP Île-de-France. Ce grand événement, a permis à des personnalités françaises et internationales, ainsi qu'à des grands témoins d'échanger et de débattre sur le changement climatique. En bref, l'occasion de dresser un bilan des enjeux environnementaux de l'Île-de-France et d'y apporter des solutions concrètes.

#### La jeunesse se mobilise pour la transition écologique!

Trois binômes de lycéens représentant les lycées éco-responsables **Blaise-Pascal à Orsay (91)**, **Honoré-de-Balzac à Paris (75)** et **Jacques-Brel à la Courneuve (93)**, ont ainsi participé et évoqué les actions de développement durable portées au sein de leur établissement afin de limiter les conséquences du changement climatique.

Objectif: **40% d'énergies renouvelables** dans la consommation d'énergie francilienne d'ici 2030.



## ZOOM

### UN PLAN SOLAIRE POUR LES LYCÉES FRANCILIENS

#### ÉQUIPER 100 LYCÉES D'INSTALLATIONS PHOTOVOLTAÏQUES D'ICI 2024 : LE PLAN SOLAIRE DE LA RÉGION

La Région Île-de-France vise 40% d'énergies renouvelables dans la consommation d'énergie francilienne d'ici 2030 avec un potentiel estimé de 6 TWh d'énergie solaire photovoltaïque, soit environ 6700MW de panneaux photovoltaïques. Fin 2020, le parc solaire en Île-de-France était de 151MW.

Dans le cadre de son Plan solaire, la Région a pour ambition d'avoir sur son territoire une puissance installée de 250MW dès fin 2021. Pour ce faire, elle opère plusieurs actions avec la mise en œuvre de 100 installations photovoltaïques sur les lycées pour fin 2024, la construction d'un parc photovoltaïque régional, une prise de participation pour des projets supérieurs à 5MW, un accompagnement des collectivités pour identifier les potentiels sur leur foncier et bâti et une participation citoyenne encore accrue pour le développement de l'énergie solaire photovoltaïque.

Se dessinent alors, avec ce Plan solaire régional, des lycées franciliens qui produisent de l'énergie propre. **Aujourd'hui, 13 établissements sont déjà équipés de panneaux photovoltaïques. D'ici fin 2021, 25 lycées supplémentaires seront équipés.**

Une convention d'occupation du domaine public a été mise en place avec le futur occupant. Les toitures sont mises à disposition pour 30 ans pendant lesquels 179000 MWh seront produits. L'ensemble de l'énergie produite sera vendu par l'occupant qui s'acquittera d'une redevance pour l'occupation des toitures des lycées. Cette production, pour les 25 lycées, représente l'équivalent des consommations annuelles de 179 lycées de 1500 élèves.

**Un second appel à manifestation d'intérêt sera lancé cette année.**



### UNE CONSTRUCTION PLUS DURABLE

La Région Île-de-France limite les consommations énergétiques, ventilation nocturne, protection solaire et a recours à des matériaux vertueux.

### L'ÉCONOMIE CIRCULAIRE DANS LES PROJETS DE CONSTRUCTION ET RÉHABILITATION DES LYCÉES

Depuis 2020, la Région est accompagnée d'un assistant à maîtrise d'ouvrage, pour développer sa stratégie de développement de l'économie circulaire dans les chantiers de lycées et d'amorcer une transition vers de nouvelles pratiques vertueuses, et ainsi devenir exemplaire.

Depuis 2020, 14 lycées ont été ciblés pour la réalisation de diagnostics dits « ressources ». Ces diagnostics permettent d'évaluer les éléments pouvant être réemployés et de comprendre les impacts économiques, environnementaux et sociaux induits par ce réemploi.

### LA CONSTRUCTION EN BOIS ET MATÉRIAUX BIOSOURCÉS

La Région s'engage à recourir davantage au bois et à des matériaux biosourcés dans les constructions et les rénovations de ses opérations. Certaines opérations font usage de façon significative du bois.

- **Le lycée neuf de Cormeilles-en-Parisis** compte une part importante de matériaux biosourcés, avec une structure partiellement en bois. Cette opération a démarré fin 2020.
- **Le lycée Uruguay France, à Avon** comprend 32kg/m<sup>2</sup> de matériaux biosourcés, avec une structure en bois. Ce lycée situé en plein cœur de la forêt de Fontainebleau se prête parfaitement à l'exercice. Les travaux ont commencé au début de l'année 2021.



# RENFORCER LA SÉCURITÉ DES LYCÉES

La sécurité des Franciliens est une priorité régionale. Depuis 2016, près de 75M€ ont été consacrés aux travaux de sécurisation des lycées. En plus des 1 200 opérations de travaux de sécurisation menés dans les lycées publics, la Région a également créé 5 Brigades régionales de sécurité, dont la dernière a été mise en place en janvier 2021. D'ores et déjà, la Région Île-de-France s'est engagée à recruter 25 agents supplémentaires pour passer le nombre de brigades de 5 à 10.



## UNE 5<sup>e</sup> BRIGADE DE RÉGIONALE DE SÉCURITÉ EN 2021

En janvier 2021, une 5<sup>e</sup> Brigade régionale de sécurité a été créée.

Mises en place en avril 2019 pour répondre à des situations d'urgence ou de crise (violences, intrusions, etc.) dans les établissements franciliens, **les 5 Brigades régionales de sécurité (BRS) sont réparties en groupes de 5 agents**, basés dans un lycée hôte dans chacune des trois académies, pour pouvoir intervenir sur tout le territoire francilien (8 départements).

**Une 1<sup>re</sup> brigade** a pour base le lycée Bartholdi à Saint-Denis (93) et peut intervenir en Seine-Saint-Denis et à Paris. **La 2<sup>e</sup> brigade** d'agents est implantée au lycée Samuel-de-Champlain à Chennevières-sur-Marne (94) et couvre le Val-de-Marne, l'Essonne et la Seine-et-Marne. **Une 3<sup>e</sup> brigade**, basée au lycée Jean-Jaurès d'Argenteuil (95), peut intervenir dans le Val-d'Oise, les Hauts-de-Seine et les Yvelines. **La 4<sup>e</sup>**, créée en mai 2020, est également basée dans le Val-d'Oise au lycée Baudelaire, à Fosses (95). **La 5<sup>e</sup> a été créée en janvier 2021** pour pouvoir intervenir notamment à Paris.

**Les Brigades régionales de sécurité interviennent à la demande des chefs d'établissement** qui en font la demande auprès de la Région. Intervenant à l'intérieur et aux abords de l'établissement, ces agents régionaux sont placés sous l'autorité fonctionnelle du chef d'établissement.

### Leurs missions :

- **Assurer la sécurité des biens et des personnes** dans les lycées d'Île-de-France, ainsi qu'aux abords immédiats des établissements,
- **Contribuer à l'analyse de la situation de l'établissement** pour mettre en place **une politique de prévention en matière de sécurité**,

- **Traiter des situations en cas de crise grave** compromettant la sécurité des personnes et des biens, en accompagnant les équipes de direction.

### Des formations spécifiques sont dispensées aux agents :

- **Gestes techniques professionnels d'intervention,**
- **Prévention des risques et des conflits,**
- **Médiation.**

**2 500 missions d'îlotage** ont été réalisées, consistant notamment à la surveillance et au contrôle des accès, à des missions d'assistance aux chefs d'établissement dans la régulation des flux ou de médiation, à la surveillance des chantiers (travaux dans les lycées), etc.

La Région Île-de-France s'est engagée à doubler le nombre de Brigades régionales de sécurité dans les lycées. Leur nombre passera de 5 à 10. Les procédures de recrutement des futurs agents sont lancées.

**NOUVEAUTÉ**

Depuis avril 2019, près de **1 000 interventions** pour des missions de sécurisation ont eu lieu à la demande des chefs d'établissement.



## Renforcer la sécurité des lycées

### ÉLABORATION D'UN PLAN DE SÉCURISATION DES LYCÉES

Les diagnostics de sécurité et les remontées du terrain ont permis d'élaborer et d'adopter un plan d'action de sécurisation des établissements. Pour le risque « intrusion – attentat », il a été demandé aux établissements de disposer d'une sonnerie différente de celle signalant la fin des cours. **Les installations non adaptables ou obsolètes font l'objet de travaux de rénovation.**

### UN INVESTISSEMENT SANS PRÉCÉDENT

Depuis 2016, plus de 1200 opérations de travaux de sécurisation ont été réalisées dans les lycées publics. Parmi elles, près de 400 opérations de sécurisation des accès (anti-intrusion, portails, sas, etc.), plus de 250 opérations de mise en place de plans de prévention et de mise en sûreté, et plus de 150 opérations d'installation d'un système de vidéoprotection, comme dans les lycées Jules-Verne à Cergy (95) et Adrienne-Bolland à Poissy (78), par exemple.



**1200 opérations** de travaux de sécurisation ont été réalisées dans les lycées publics depuis 2016.

#### FOCUS

##### TRAVAUX DE SÉCURISATION AU LYCÉE AGRICOLE ET HORTICOLE DE SAINT-GERMAIN-EN-LAYE (78)

La Région a équipé ce lycée d'une sécurisation électronique efficace. Celle-ci comprend, entre autres, un système de vidéoprotection de **71 caméras**, un contrôle d'accès sur l'ensemble du lycée, ainsi qu'un équipement anti-intrusion. Des travaux de remplacements de clôtures et de portails ont aussi été effectués afin de sécuriser l'ensemble de ce site de près de **2 ha**.

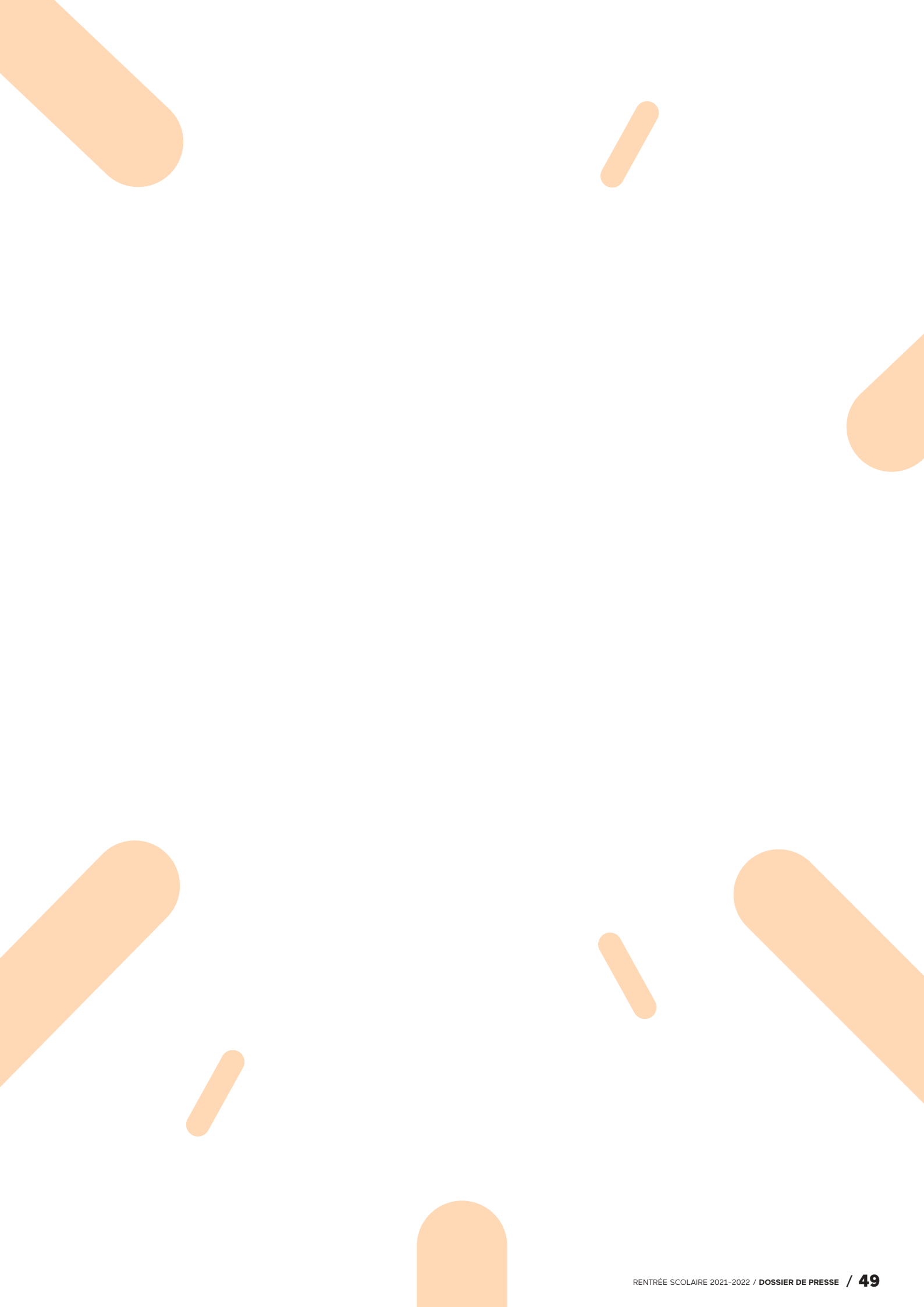
**Investissement : 1 M€**

#### FOCUS

##### LE LYCÉE GOURDOU-LESEURRE À SAINT-MAUR-DES-FOSSÉS (94)

La Région a lancé en 2020 une opération de sécurisation des espaces extérieurs, de rénovation des voiries et réseaux divers, ainsi que des espaces végétalisés au lycée Gourdou-Leseurre à Saint-Maur-des-Fossés. Le renouvellement des clôtures et portails, ainsi que l'installation d'une nouvelle vidéoprotection garantissent une sécurisation renforcée et exhaustive pour tous les usagers du lycée. L'entrée des élèves a été modifiée grâce à la création d'un nouveau parvis d'attente à l'extérieur du lycée. Le montant des travaux, livrés en novembre 2020, s'élève à **950 000 €**.







# DES AGENTS RÉGIONAUX ENGAGÉS POUR ASSURER LA CONTINUITÉ DU SERVICE PUBLIC

Plus de 8 500 agents de la Région Île-de-France assurent un service public régional essentiel sur tout le territoire (accueil, entretien, restauration et maintenance), et veillent quotidiennement à offrir, en lien avec les équipes de direction, les meilleures conditions d'accueil et de travail aux lycéens et à leurs enseignants. En 2020, leur nombre a été porté à 9 000 : 500 remplaçants ont été recrutés pour remplacer les agents vulnérables éloignés du travail par la pandémie. Par ailleurs, en pleine crise sanitaire, les agents de la Région ont fait preuve d'un grand professionnalisme et d'une grande adaptabilité afin d'assurer la continuité du service public dans les établissements franciliens.



## RECRUTEMENT DE PLUS D'AGENTS ET RECOURS À L'INTÉRIM POUR FAIRE FACE À LA CRISE SANITAIRE

La Région Île-de-France s'est pleinement mobilisée lors de la crise sanitaire pour assurer le bon fonctionnement des lycées en diversifiant ses méthodes de recrutement. En plus d'un nombre d'agents contractuels supérieur à l'année précédente (plus de 500 agents supplémentaires) pour remplacer les agents vulnérables, elle a développé le recours à l'intérim afin de répondre rapidement aux besoins des établissements et pallier le fort taux d'absentéisme. **Depuis septembre 2020, plus de 2500 intérimaires ont été déployés dans l'ensemble des établissements franciliens (près de 5 M€).**

### Le recours à l'intérim pérennisé en septembre 2021

Comme à la rentrée 2020, les chefs d'établissement pourront à nouveau recourir à une agence d'intérim afin de pallier les absences des agents régionaux en raison de la crise sanitaire sur des missions telles que : **le nettoyage, la désinfection des locaux et la sécurité.**

La pérennisation du recours à l'intérim participera à assurer une rentrée scolaire sereine pour les lycéens et les équipes pédagogiques.

## LA RÉGION POURSUIT SES INNOVATIONS EN MATIÈRE DE RECRUTEMENT

Depuis 5 ans, la Région a revu entièrement son vivier de recrutement afin d'anticiper les départs massifs en retraite, mais aussi **d'assurer une montée en compétences de ses agents.** Plusieurs dispositifs ont été expérimentés comme l'Action de Formation Préalable à l'Emploi sur les métiers en tension d'agent de maintenance et de cuisinier.

Par ailleurs, des **parcours d'évolution professionnelle** vont être proposés aux agents régionaux. Le premier de ces parcours permettra de devenir agent de restauration.

## UNE POLITIQUE D'ACCOMPAGNEMENT DES CADRES DE PROXIMITÉ

À la suite de l'établissement de sa charte managériale, la Région formalise actuellement la **politique d'accompagnement des 760 responsables d'équipe** au regard des enjeux d'encadrement à venir. Les responsables d'équipe bénéficieront d'un accompagnement à différentes étapes de leur parcours professionnel: avant la prise de poste, à la prise de poste, à 3 et 6 mois de leur prise de poste, puis tout au long de leur carrière.

Cet accompagnement systématique et individualisé vise à fournir aux agents les ressources nécessaires à l'exercice de leurs missions (connaissance de leur environnement professionnel, posture managériale, outils de l'encadrement, etc.) en lien avec les demandes exprimées par les directions des établissements.



## Des agents régionaux engagés pour assurer la continuité du service public

### L'ÉQUIPEMENT DES AGENTS EN MATÉRIEL ERGONOMIQUE

Après une expérimentation en 2016, **4 300 chariots de ménage ergonomiques ont été livrés dans 422 lycées depuis décembre 2018 en vue de réduire les risques d'usure professionnelle.** La livraison de ce nouvel équipement s'est aussi accompagnée de la formation de l'ensemble des agents d'entretien et de leur chef d'équipe lors de sessions organisées par bassin dans les établissements afin d'être au plus proche des agents. **La modernisation des équipements et la formation à ces équipements représentent un investissement régional de 5,5 M€.**



Fin 2021, tous les lycées seront équipés en chariots de ménage ergonomiques.

**des équipes de restauration,** mais aussi de faciliter la communication auprès des lycéens et de leurs familles, avec notamment la **publication des menus** sur *Monlycée.net*.

### 2 000 agents formés à l'utilisation de la tablette

Les agents des lycées bénéficient tous d'une **formation de 3 heures** pour se familiariser et se former aux applications disponibles sur la tablette. Au total, plus de 2 000 agents, dont 500 encadrants, ont été formés cette année. Dès la rentrée 2021 et à la faveur de la sortie de crise sanitaire, le plan de formation s'intensifiera pour s'étendre à l'ensemble des agents des lycées d'ici fin 2021.

Ces équipements témoignent de la volonté de la Région d'assurer la **montée en compétences de ses agents**, de **réduire la fracture numérique**, mais surtout de faciliter la création de réseaux de pairs dans l'ensemble des établissements franciliens. La politique de distribution de tablettes numériques a été saluée par l'Association nationale des DRH, qui a remis à la Région Île-de-France **le Prix de l'inclusion numérique.**

### DES TABLETTES NUMÉRIQUES POUR TOUS LES AGENTS

Depuis mai 2021, l'ensemble des agents des lycées est **doté d'une tablette individuelle, soit plus de 9 000 tablettes distribuées.** Sur leur tablette, les agents disposent de plusieurs outils de communication avec le siège mais aussi entre eux, afin de fluidifier les échanges. Ils ont accès à leur messagerie personnelle et à un outil de visioconférence. **L'application «Ma Région & Moi»** permet à tous les agents d'accéder aux offres de services de la Région comme, par exemple, prendre un rendez-vous avec la médecine du travail.

À cela s'ajoutent **2 applications métiers :**

- La première, destinée à **planifier les missions d'entretien des locaux**, sera déployée à la rentrée 2021. Cet outil permettra une mise en œuvre rationalisée des protocoles de nettoyage régionaux et assurera une planification équilibrée des tâches.
- La seconde, **un logiciel de gestion de restauration régionale**, est déployée dans 50 lycées pilotes dès la rentrée 2021, avant sa mise à disposition à l'ensemble des lycées d'ici la rentrée 2023. Il permet de **numériser les tâches administratives**



## UNE MOBILISATION AUTOUR DES GRANDS ENJEUX ACTUELS

La Région poursuit son action de sensibilisation auprès de ses agents en faveur de **l'égalité professionnelle entre les femmes et les hommes**. L'ensemble des chefs d'équipe a participé à un séminaire à la rentrée 2020 et **une nouvelle campagne d'affichage, axée sur la mixité des métiers, débute en septembre 2021**. Cette démarche s'inscrit dans la poursuite de la démarche de labellisation AFNOR qui a permis à la Région d'être certifiée en octobre 2020.

NOUVEAUTÉ

### FORMATION LAÏCITÉ, VALEURS DE LA RÉPUBLIQUE ET PRÉVENTION DE LA RADICALISATION À TOUS LES AGENTS DES LYCÉES EN 2021

Cette **formation est dispensée** depuis le mois de janvier 2020 aux 770 chefs d'équipe régionaux. Elle est obligatoire pour l'ensemble des chefs d'équipe des lycées et **va être étendue, dès la rentrée 2021, à tous les agents des lycées**. Cette formation d'une journée permet de rappeler les fondements historiques et juridiques de la laïcité et d'échanger sur les solutions à trouver aux situations particulières pouvant être rencontrées dans les lycées.

À ce jour, près de **550 chefs d'équipe** ont été formés sur site comme à distance. Elle permet également d'aborder la question essentielle du **repérage des signes de radicalisation**.





# APPRENTISSAGE DES LANGUES: UN ATOUT POUR L'ATTRACTIVITÉ ET L'EMPLOYABILITÉ

La Région Île-de-France aspire à devenir un exemple de région multilingue à travers de nombreux projets éducatifs. Elle renforce ainsi la formation des jeunes lycéens, leur employabilité et l'attractivité du territoire francilien.



## DÉVELOPPER L'OFFRE LINGUISTIQUE EN ÎLE-DE-FRANCE

### PLUS DE SECTIONS INTERNATIONALES

En 2021, la Région compte plus de **51 sections internationales** dans les lycées publics et privés sous contrat. Cette offre est complétée par **31 sections binationales** (allemande, espagnole, italienne) qui permettent aux élèves de passer des bacs adaptés aux langues choisies.

La Région poursuit son ouverture au monde avec deux nouveaux objectifs : **150 sections internationales et 1 lycée international par département, d'ici 2027.**

### NOUVEAUX LYCÉES INTERNATIONAUX

Après l'ouverture du lycée international de Courbevoie en 2018, et de l'École européenne en 2019, le nouveau lycée à Palaiseau (Plateau de Saclay) ouvre à la rentrée 2021 et offrira à terme un enseignement international.

Un lycée bilingue (section britannique) à Vincennes sera livré à la rentrée de septembre 2023. À Colombes, le nouveau lycée qui devrait ouvrir à la rentrée 2025 comportera des sections internationales.

### UN GUIDE DE L'ENSEIGNEMENT INTERNATIONAL

La Région a lancé le premier « Guide de l'enseignement international en Île-de-France ». Accessible en ligne, il donne une visibilité sur **l'offre des 24 langues enseignées dans les écoles franciliennes, du CP à la terminale**. Les familles franciliennes et étrangères qui s'installent en Île-de-France peuvent y trouver l'établissement le plus adapté à leurs

critères de recherche : âge de l'enfant, langues et nombre d'heures d'enseignement souhaité, localisation. Les démarches d'inscription sont facilitées.

[internationaleducation.parisregion.eu](http://internationaleducation.parisregion.eu)

### Le premier lycée public 100 % anglophone à Courbevoie

Cette école européenne propose **une scolarité de la maternelle au lycée** (baccalauréat européen), **dispensée en anglais ou en français**, pour les enfants de fonctionnaires européens en priorité, mais aussi pour tous les élèves franciliens. La Région a coordonné le projet, qui a été soumis aux instances européennes. Elle a participé à la rédaction du dossier, piloté par le ministère de l'Éducation nationale, en association avec le Département des Hauts-de-Seine et la Ville de Courbevoie.

## FOCUS

### UNE ÉCOLE EUROPÉENNE PARIS-LA DÉFENSE, À COURBEVOIE (92)

Une école européenne a ouvert ses portes à la rentrée 2019 au sein du lycée international Lucie-Aubrac de Courbevoie (92). Son objectif est double : **accueillir** les familles des fonctionnaires de l'Autorité bancaire européenne, qui ont déménagé en Île-de-France suite au Brexit et des entreprises qui s'y sont relocalisées, et **offrir** un enseignement en langue qui soit de qualité pour tous.

Cette école, devenue en 2021, un établissement public local d'enseignement international, constitue le premier établissement de ce type en Île-de-France. La Région lui apporte, comme à tous les autres lycées publics, une dotation de fonctionnement, l'équipement pédagogique nécessaire aux cursus, ainsi que l'accès à tous les dispositifs d'action éducative.



## Apprentissage des langues : un atout pour l'attractivité et l'employabilité

Ce lycée est le premier lycée public d'Île-de-France à proposer un enseignement entièrement en anglais pour les lycéens qui le souhaitent. Aujourd'hui, les établissements publics et privés sous contrat proposent au maximum 50% de cours en anglais et les sections internationales ne peuvent aller au-delà de 30%. C'est donc un grand projet à dimension européenne et internationale que porte la Région, aux côtés de l'État.

**LE CHINOIS EST SUR QIOZ, ET BIENTÔT LA LANGUE DES SIGNES**

**NOUVEAUTÉ**

En 2019, la Région Île-de-France a lancé une plateforme *e-learning* d'apprentissage des langues, gratuite et accessible à tous les Franciliens de plus de 15 ans, disponible également sur smartphone pour une utilisation ludique et pédagogique. Cette plateforme qui propose l'apprentissage de **l'anglais, de l'allemand, de l'espagnol, du français langue étrangère (FLE), du portugais et désormais du chinois mandarin** s'inscrit dans la volonté de la Région de faire de l'Île-de-France une région multilingue. En permettant à tous les Franciliens d'apprendre, d'entretenir et d'améliorer leur pratique des langues étrangères, la Région souhaite en renforcer l'employabilité et l'attractivité. Le site d'apprentissage des langues QIOZ de la Région Île-de-France rencontre son public et un grand succès avec **205 000 utilisateurs**. Prochainement, QIOZ enrichira à nouveau son offre en proposant l'apprentissage de la langue des signes à tous les Franciliens.

## PROMOTION DES LANGUES ANCIENNES POUR LES LYCÉENS FRANCILIENS

La Région promeut l'apprentissage des langues anciennes auprès du plus grand nombre d'élèves, à l'échelle de l'Île-de-France (latin et grec ancien).

Depuis 2016, elle accompagne une délégation des meilleurs lycéens latinistes franciliens, ainsi que des professeurs de lettres classiques, au concours international de latin, le **Certamen Ciceronianum Arpinas**, fondé en 1980 et organisé par le Centre d'études humanistes Marco Tullio Cicerone en collaboration avec la Ville d'Arpino (Italie). Ce concours est basé sur une version d'un texte de Cicéron ainsi qu'un commentaire. Au-delà de l'épreuve, le concours permet de réunir de jeunes latinistes chevronnés et des enseignants de différents pays autour d'un événement commun et d'animations: tables rondes et conférences, concerts, expositions, visites, etc.

Pour l'édition 2021, la situation sanitaire n'a pas permis aux organisateurs italiens d'organiser le concours à Arpino en Italie. Le concours s'est déroulé, pour l'ensemble des délégations étrangères, à distance, et **5 lycéens du lycée Ionesco d'Issy-les-Moulineaux (92)**, représentant l'Île-de-France, y ont participé.

## 15 LAURÉATS AU CONCOURS DE GREC ANCIEN

Pour la première fois cette année, la Région a noué un nouveau partenariat avec l'association **Athéna**. Cette année, 15 lauréats franciliens du concours de grec ancien sont partis, du 15 au 21 juillet, en Grèce afin de recevoir leur prix.



**VOTRE NOUVELLE PROF DE PORTUGAIS**

Grâce à Qioz.fr, apprenez gratuitement les langues avec vos films, séries et documentaires préférés

**QIOZ.fr**

Un service gratuit de la Région 







# OUVRIR LES LYCÉES AU MONDE PROFESSIONNEL

Innovants, numériques, interactifs, les lycées franciliens de demain permettront aux jeunes d'évoluer dans un nouveau cadre de travail et de mieux appréhender leur avenir professionnel. La Région Île-de-France accompagne les établissements dans leurs projets d'ouverture sur le monde économique et leurs collaborations avec les entreprises.



## FOCUS

### 3 NOUVEAUX CAMPUS LABELLISÉS EXCELLENCE EN JANVIER 2021

#### Un Campus de la Santé, de l'Autonomie et du Bien vieillir (Domaine de Chérioux, Vitry-sur-Seine - 94)

Le Campus de la Santé, de l'Autonomie et du Bien vieillir au Domaine de Chérioux, à Vitry-sur-Seine, a été labellisé « Campus d'excellence » en janvier 2021. Il mène surtout une action d'insertion des étudiants dans le monde professionnel avec une offre de formation pluridisciplinaire ou encore l'accompagnement dans l'émergence de nouveaux métiers dans la filière. Ce campus œuvre véritablement pour le développement d'innovations et l'attractivité des métiers et des formations de ce secteur.

**Lycées associés :** Darius-Milhaud au Kremlin-Bicêtre, Guillaume-Budé à Limeil-Brevannes, Louise-Michel à Champigny, Lino-Ventura à Ozoir-la-Ferrière et Gutenberg à Créteil.

#### Un Campus de la Sécurité (Les Bains Douches, Argenteuil - 95)

Ce Campus excellence, aux Bains Douches à Argenteuil, informe et fait connaître les métiers de la sécurité tout en suivant leur évolution. Il répond aux besoins actualisés des formations des étudiants et des professionnels en mettant, par exemple, des salles de classe innovantes à disposition. Ces dernières, comme la salle « prévention sécurité » (acquisition d'un portique de sécurité, d'armes factices, de mannequins d'exercice, de matériel incendie, etc.), permettent aux élèves de s'immerger dans des situations concrètes de formation.

**Lycées associés :** Gustave-Eiffel à Ermont, Louis-Blériot à Trappes, Jean-Jaurès à Argenteuil.

#### Un Campus de la Transition numérique et écologique de la construction (Cité Descartes, Champs-sur-Marne - 77)

Le Campus de la Transition numérique et écologique de la construction à la Cité Descartes, à Champs-sur-Marne, est une filière unique et d'avenir. Dans une dynamique professionnalisation, ce Campus d'excellence offre plusieurs partenariats avec de grandes entreprises du secteur et permet aux professionnels actuels et futurs d'acquérir les compétences pour la transition écologique et numérique. Son objectif : valoriser l'image de la filière, et développer sa visibilité et son attractivité, en proposant un parcours professionnel souple.

**Lycées associés :** Les Pannevelles à Provins, Benjamin-Franklin à La Rochette, Samuel-Champlain à Chennevières-sur-Marne, Claude-Nicolas-Ledoux aux Pavillons-sous-Bois.

## CAMPUS DES MÉTIERS

Les Campus des métiers et des qualifications visent la mise en réseau d'acteurs économiques, de la formation et de la recherche pour répondre aux problématiques d'emploi des filières industrielles des territoires. **6 Campus des métiers et des qualifications sont à ce jour labellisés en Île-de-France, 3 sont en cours de renouvellement du label et 5 en construction** (liste des campus p. 61).

Avec la réforme du lycée professionnel, le concept de campus a évolué en « Campus d'excellence ». Lieux plus innovants qui favorisent les synergies avec le territoire, le tissu économique local, l'enseignement supérieur, la recherche et le monde professionnel, **les lycées accueilleront fabLabs, tiers-lieux et plateformes technologiques partagées**. Afin de développer plus encore cette dynamique de campus, la Région souhaite déployer des campus au sein de lycées polyvalents, bénéficiant d'investissements massifs.

Les campus sont devenus un enjeu stratégique à l'échelle régionale, mais aussi nationale. En 2019, l'État a lancé un fonds d'amorçage spécifique aux campus dans le cadre du Programme d'Investissements d'Avenir (PIA), avec à la clé un financement annuel de plusieurs centaines de milliers d'euros sur 5 à 10 ans. **Deux dossiers devraient être déposés à nouveau en 2021 autour de la mode et de l'automobile.**



## Ouvrir les lycées au monde professionnel



### FOCUS

#### «1 000 STAGES: JEUX OLYMPIQUES ET PARALYMPIQUES POUR LES JEUNES FRANCILIENS»

Ce dispositif régional permet deux fois par an aux collégiens et lycéens franciliens de réaliser un stage dans le cadre de la préparation des Jeux olympiques et paralympiques de Paris 2024. Ces stages leur permettent de participer à l'organisation d'événements en préparation, en fonction de l'avancement des différents chantiers et projets en cours.

### ORIANE EN 3 CHIFFRES

**33 000** formations

**6 000** établissements

**600** fiches métiers sur les 25 bassins d'emploi de la région



### RAPPROCHER LES LYCÉES DU MONDE DE L'ENTREPRISE

En 2021, la Région Île-de-France soutient **19 associations**, dont les actions concernent plus de **24 000 élèves**, comme l'association **100 000 entrepreneurs**, l'association **Job IRL** ou l'association **Article 1**. Elle soutient aussi le dispositif **École-Entreprise** pour développer des partenariats et permettre aux jeunes de se munir de toutes les clefs utiles à la compréhension du monde économique et à l'organisation des entreprises.

### ORIANE.INFO: ORIENTATION ET MÉTIERS D'AVENIR

*Oriane.info* est un hub d'information : un outil unique et simplifié qui accompagne les Franciliens dans leurs projets d'orientation ou de reconversion. Le portail s'adapte aux profils de chacun et propose un parcours adapté aux compétences et aspirations des jeunes et prend en compte la réalité du marché de l'emploi sur le territoire.

Des nouveautés vont compléter l'offre: les jeunes accéderont à des fiches métiers en réalité virtuelle et pourront nouer des contacts avec des professionnels. Pour les plus de 16 ans qui ont déjà la fibre entrepreneuriale, *Oriane.info* fait le point sur les démarches nécessaires à la création d'entreprise.

- **Mise à disposition** des guides post-3<sup>e</sup> et post-bac,
- **Développement d'une application mobile** *Oriane.info*,
- **Développement d'un annuaire des partenaires** labellisés visant à référencer les offres de prestations d'information et de services d'orientation, et faciliter la mise en œuvre des heures d'accompagnement à l'orientation, par les établissements.

### LES OLYMPIADES DES MÉTIERS

Les Olympiades des métiers représentent la plus grande compétition internationale de la jeunesse et de la formation professionnelle. C'est l'occasion pour les jeunes issus de différentes voies de formation, de réaliser une démonstration technique de haut niveau pour leur métier et leur pays. La Région investit **350 000 €** pour cette 46<sup>e</sup> édition. Les finales nationales se déroulent exceptionnellement en 2 phases. Une première jusqu'à l'automne 2021 sur plusieurs sites en France et par métier, et une seconde en janvier 2022, à Lyon, avec l'ensemble des compétiteurs. Les finales internationales se tiendront quant à elles en octobre 2022 à Shanghai, en Chine. Lors des finales internationales de la 45<sup>e</sup> édition à Kazan en Russie, en 2019, l'équipe de France s'est classée 9<sup>e</sup> sur 67 pays avec 27 médailles, dont 2 médailles d'argent remportées par **2 jeunes Franciliens pour les métiers d'art graphique-préresse et service en salle**.



## 6 CAMPUS DES MÉTIERS ET DES QUALIFICATIONS LABELLISÉS EN ÎLE-DE-FRANCE :

- Campus des Métiers d'art et du Design, Manufacture des Gobelins (Paris)
- Campus Patrimoine et Artisanat d'excellence, Versailles (78)
- Campus Aéronautique et Spatial, conception, production, maintenance 4.0, Université d'Évry (91)
- Campus de la Sécurité, Les Bains Douches, Argenteuil (78)
- Campus de la Santé, de l'Autonomie et du Bien vieillir, Domaine de Chérioux, Vitry-sur-Seine (94)
- Campus de la Transition numérique et écologique de la construction, Cité Descartes, Champs-sur-Marne (77)

## 3 CAMPUS EN COURS DE RENOUVELLEMENT :

- Campus Conception et Construction automobile, Université de Saint-Quentin-en-Yvelines (78)
- Campus Économie touristique, Paris-Val d'Europe (77)
- Campus Hub de l'aéroportuaire et des échanges internationaux, Grand-Roissy, Le Bourget (93)

## 5 CAMPUS EN CONSTRUCTION :

- Campus Mode Île-de-France (Paris)
- Campus Intelligence Artificielle, lycée Paul-Valéry (Paris)
- Campus Agri-agro, Coulommiers (77)
- Campus Économie du sport et des JOP, lycée Marcel-Cachin, Saint-Ouen (93)
- Campus Industrie du futur, lycée de Cachan (94)

### FOCUS

#### LE CAMPUS DE VERSAILLES EST LABELLISÉ EXCELLENCE (78)

Installé dans la Grande écurie du château de Versailles, le campus « Versailles, Patrimoine et Artisanat d'excellence » répond aux enjeux de l'acquisition des savoirs et savoir-faire et des forts besoins en main-d'œuvre dans le domaine de l'artisanat et du patrimoine.

**Il œuvre à promouvoir ces métiers et les filières professionnelles** auprès des jeunes et de leurs parents. **Il accompagne les reconversions professionnelles et contribue à la transformation des métiers de l'artisanat et du patrimoine au regard de la transition écologique et numérique.** Le premier terrain d'exercice du Campus « Versailles » se concentre sur le territoire de l'Académie de Versailles mais rayonne sur l'ensemble du territoire francilien et, à terme, en France et à l'international.

### FOCUS

#### UN CAMPUS DE L'IA AU LYCÉE PAUL-VALÉRY (PARIS 12<sup>e</sup>)

Dans le cadre de la rénovation du lycée-collège Paul Valéry et de son Plan « IA 2021 », la Région installe son premier Campus de l'Intelligence Artificielle au lycée Paul-Valéry. Le campus mènera plusieurs actions : **sensibiliser et acculturer les publics à l'Intelligence artificielle, former « à l'IA et par l'IA » ou encore diffuser les solutions d'IA dans les entreprises par la formation et l'accompagnement.** Il disposera notamment d'un tiers-lieu, dédié à l'innovation et à l'IA. Depuis la dernière rentrée, 5 start-up de l'EdTech travaillent avec des classes pilotes et expérimentent des outils numériques pour favoriser l'apprentissage et accompagner l'enseignant dans sa pratique pédagogique.



# VALORISER LE MÉRITE DANS LES LYCÉES FRANCILIENS ET RENFORCER LES CORDÉES DE LA RÉUSSITE

La Région Île-de-France a fait de la relance de l'ascenseur social, de la valorisation du mérite et de l'excellence des axes forts de sa politique éducative en direction des jeunes lycéens et apprentis en Île-de-France.

## BOURSES AU MÉRITE

Dès 2016, la Région a créé **des bourses au mérite à destination des étudiants boursiers ayant obtenu leur baccalauréat avec la mention Très bien**. Cette aide d'un montant de 1000€, versée durant l'année universitaire suivant l'obtention du baccalauréat, vient récompenser ces nouveaux étudiants franciliens, et leur permet de faire face aux dépenses liées à leur entrée dans les études supérieures.

Depuis 2016, **14 000 étudiants bacheliers** ont bénéficié d'une bourse au mérite.

## AIDE AU DIPLÔME D'ACCÈS AUX ÉTUDES UNIVERSITAIRES (DAEU)

Afin d'offrir une deuxième chance aux non-bacheliers, la Région renouvelle son aide pour l'accès au Diplôme d'accès aux études universitaires (DAEU). Ce diplôme donne, à celles et ceux qui ont quitté le système scolaire, la possibilité d'accéder aux formations supérieures ouvertes aux bacheliers et de se présenter aux concours de la Fonction publique pour lesquels le baccalauréat est requis. Le montant de la bourse a été réévalué en 2017 à 1 000 €. **Depuis la création de cette aide en 2016, 4 000 Franciliens en ont bénéficié.**

La Région soutient également le déploiement de ce type de parcours en cofinçant, à hauteur de près de 1 M€ chaque année, les formations dispensées par les 12 universités franciliennes habilitées à préparer au DAEU.

### Le DAEU plébiscité par les étudiants

À l'issue de quatre années de mise en œuvre de cette aide incitative, la Région a demandé à l'Institut Paris Région une évaluation. Sur la base de l'enquête menée auprès des étudiants inscrits en DAEU entre 2016 et 2019 au sein des universités franciliennes : **70% des titulaires du DAEU se sont inscrits dans l'enseignement supérieur**, dont 65% en 1<sup>re</sup> année de licence. Au-delà des apports académiques, les témoignages recueillis attestent d'effets allant souvent au-delà de l'évolution professionnelle.

**Le retentissement sur la vie personnelle est évoqué par plus de 70% des étudiants**, avec à la clé plus de confiance en soi et la fierté d'être acteur de son avenir.

## DISPOSITIF DES CORDÉES DE LA RÉUSSITE

Les Cordées de la réussite est un dispositif national qui consiste à mobiliser l'enseignement secondaire (collèges, lycées), l'enseignement supérieur et le monde professionnel pour proposer des actions innovantes permettant d'accroître



l'ambition scolaire des jeunes qui n'envisagent pas de poursuivre leurs études en raison de leur origine sociale, territoriale ou culturelle.

## L'ÉVOLUTION DU NOMBRE DE CORDÉES

Pour l'année scolaire 2020-2021, la Région a soutenu **40 Cordées dont 7 nouvelles**. Au total, plus de **25 436 lycéens, scolarisés dans 403 lycées franciliens**, ont bénéficié de ce programme de réussite éducative cette année. Ces Cordées sont majoritairement situées dans les quartiers défavorisés, elles ont pour but d'accompagner vers la réussite dans l'enseignement et supérieur notamment en première année de BTS.

## FOCUS

### NOUVELLE CORDÉE PORTÉE PAR L'IUT DE SÉNART (77)

La Cordée de la réussite « Mission Cap Sup Avenir », labellisée en juillet 2020 par le comité de pilotage d'Île-de-France, a pour objectif d'engager les élèves vers la réussite. Ce projet, ancré dans le territoire de Grand Paris Sud, va s'appuyer sur les étudiants des différentes formations de l'IUT Sénart et propose de développer des actions autour de deux grandes thématiques :

- 1 - L'éducation à l'alimentation
- 2 - L'ouverture sur les sciences spatiales et environnementales

**150 élèves** en classe de terminale technologique du lycée Antonin-Carême à Savigny-le-Temple bénéficieront de ce projet.

## EN CHIFFRES

- **14 000 étudiants bacheliers** ont reçu une bourse au mérite depuis 2016
- **4 000 Franciliens** bénéficiaires de l'aide au DAEU depuis 2016
- **25 000 lycéens** ont bénéficié du programme des Cordées de la réussite en 2021



# ASSURER L'ÉGALITÉ DE TRAITEMENT ENTRE LES ÉLÈVES DU PUBLIC ET DU PRIVÉ

La Région Île-de-France s'est fixée, entre autres priorités éducatives, de garantir le libre choix du lycée de leur enfant à toutes les familles franciliennes, et contribue au fonctionnement des établissements privés sous contrat, conformément à la réglementation en vigueur.

Depuis la rentrée 2016, les élèves des lycées privés bénéficient des mêmes aides sociales régionales que ceux des lycées publics, en application de deux principes : **assurer une équité de traitement entre tous les lycéens franciliens et garantir une liberté de choix pour l'ensemble des parents d'élèves d'Île-de-France**. Par ailleurs, faisant de la sécurisation des lycées une priorité, la Région a étendu le dispositif retenu pour les lycées publics aux lycées privés sous contrat d'association avec l'Éducation nationale.





## PARTICIPATION AU FONCTIONNEMENT DES ÉTABLISSEMENTS PRIVÉS SOUS CONTRAT

Conformément aux dispositions du code de l'Éducation, la Région finance le fonctionnement des **218 lycées privés sous contrat** d'association avec l'État en Île-de-France, dans le cadre du forfait d'externat, qui est un budget de fonctionnement calculé par rapport au nombre d'élèves.

## AIDES SOCIALES

### AIDES À L'ÉQUIPEMENT

Cette aide de **138 €/élève** pour l'année scolaire 2021/2022 concerne les élèves boursiers de première année de CAP, bac techno, bac pro des formations dites « de production » et de certaines formations dites « de services » et, les élèves boursiers de première année de BTS et des diplômes assimilés. Parmi les spécialités éligibles: santé (sauf sciences médico-sociales), accueil, hôtellerie, tourisme, coiffure, esthétique, spécialités des services aux personnes, protection de l'environnement, sécurité des biens et des personnes, vente et commerce, etc.

La Région met à la disposition des lycéens du matériel, des équipements et des outillages, nécessaires aux filières de l'enseignement professionnel et technologique, tout au long de leur scolarité.

**Équipements individuels:** vêtements de représentation (costume, tailleur, vêtements et équipements de protection (blouse, gants, casque, etc.), outillage (couteaux, pinceaux, etc.), instruments (pipettes, calculatrices), etc. L'équipement reste la propriété du lycée.

## AIDE À LA DEMI-PENSION

Il s'agit d'une aide annuelle destinée aux élèves demi-pensionnaires des lycées privés sous contrat d'association avec l'Éducation nationale. Elle se calcule en fonction du quotient familial régional annuel et comporte 5 tranches. En vue d'assurer une stricte égalité des chances entre les jeunes Franciliens, la Région renforce son aide à la restauration scolaire pour les élèves des lycées privés issus de familles défavorisées. **Un groupe de travail constitué avec les représentants de l'enseignement privé sous contrat devrait aboutir à une convention dont l'application sera effective dans le courant de l'année scolaire 2021-2022.**

### Montant de l'aide à la demi-pension, pour 2021-2022 :

224 € / an si QF entre 0 € et 3125 €  
 181 € / an si QF ≤ 3125 € et < 4650 €  
 134 € / an si QF ≤ 4650 € et < 7050 €  
 114 € / an si QF ≤ 7050 € et < 9390 €  
 91 € / an si QF ≤ 9390 € et < 10140 €



## Assurer l'égalité de traitement entre les élèves du public et du privé



### AIDE AUX FRAIS DE CONCOURS

L'objectif du dispositif est de pallier les difficultés financières liées au paiement des frais de concours (inscription, hébergement, transport) des élèves des classes préparatoires. La dotation est attribuée à l'établissement qui se charge ensuite de la gestion de l'aide régionale.

**Les bénéficiaires sont les élèves de deuxième année des classes préparatoires aux grandes écoles (CPGE)** dont le quotient familial régional annuel est inférieur ou égal à 10 140 €.

Au titre de l'année scolaire 2021-2022, l'aide régionale est **plafonnée à 282 €** par concours et limitée à **3 concours maximum** par étudiant remplissant les conditions de ressources.

### AIDE À LA SÉCURISATION DES LYCÉES PRIVÉS SOUS CONTRAT

**2M€** ont été reconduits en 2020 pour permettre de poursuivre la sécurisation des 218 lycées franciliens sous contrat. Afin de mieux protéger les communautés scolaires de ces établissements, **les crédits mobilisés serviront notamment au renforcement des dispositifs d'alarme anti-intrusion et de vidéosurveillance, ainsi qu'à des travaux de sécurisation des accès aux lycées** (sas, contrôles d'accès, loges, travaux de barreaudages, etc.).

### AIDE À L'INVESTISSEMENT DES LYCÉES PRIVÉS SOUS CONTRAT

Dans la continuité de ces dispositifs, la Région a souhaité prolonger son action en faveur de l'investissement des établissements privés sous contrat d'association avec l'État, en adoptant le principe d'une aide pour **renover, mettre aux normes et étendre les capacités d'accueil** de ces établissements. **Cette année, 10M€ sont mobilisés.**

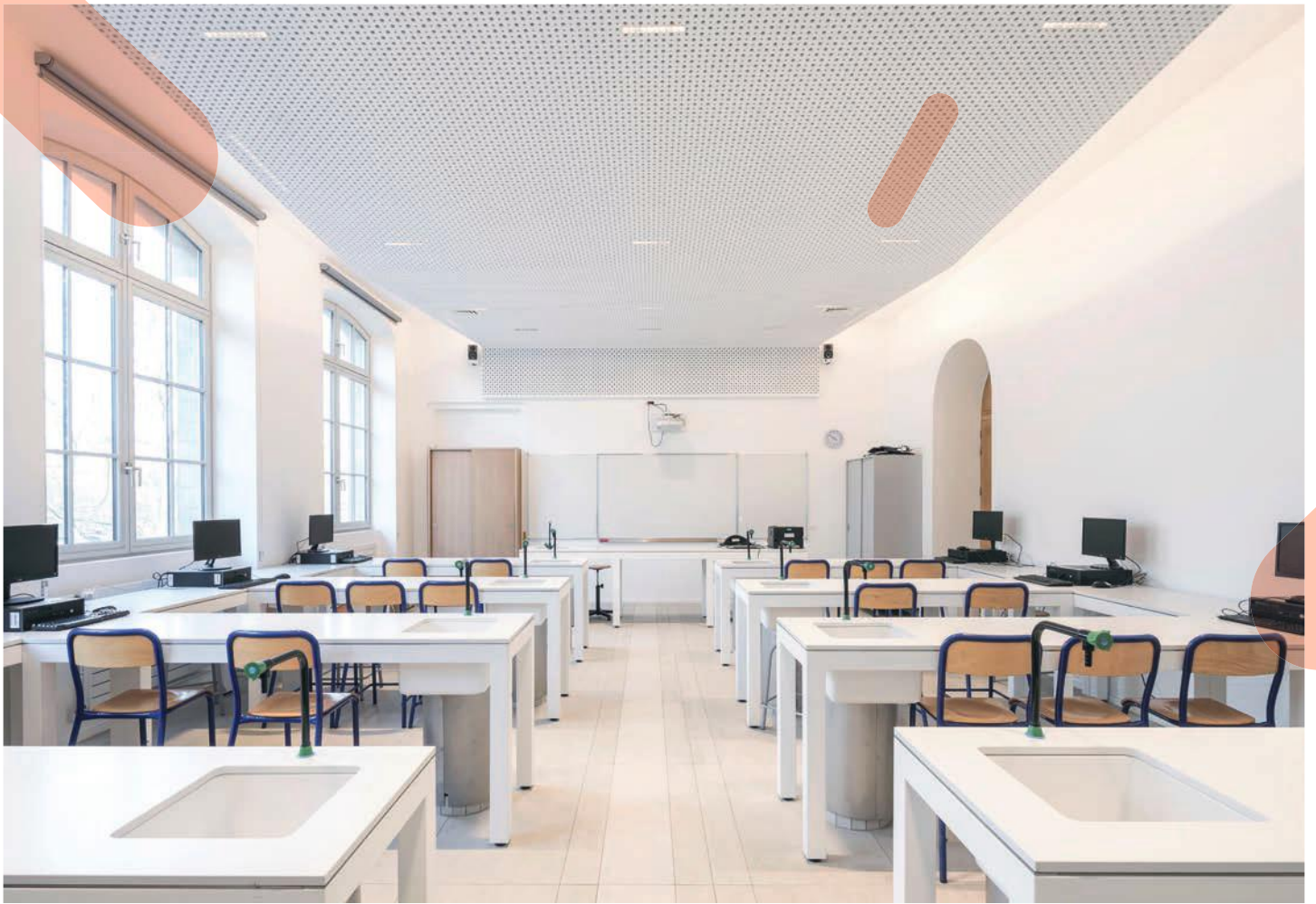
Cette aide pourra, par exemple, permettre la réalisation de travaux d'accessibilité pour les élèves en situation de handicap, la mise aux normes de sécurité incendie et également la réalisation de tous les travaux de rénovation et d'extension de locaux d'enseignement liés à l'ouverture de nouvelles formations, les restaurants scolaires ou tous locaux nécessaires à l'accueil des élèves.

### GRATUITÉ DES ÉQUIPEMENTS INFORMATIQUES ET DES MANUELS

La Région accompagne l'**équipement individuel des lycéens du privé en tablettes ou ordinateurs pour tous les élèves de seconde en voie professionnelle et une partie des élèves de seconde générale et technologique sur critères sociaux**. Par ailleurs, dans les lycées comptant plus de 25 % de boursiers, tous les élèves de seconde sont dotés, ainsi que dans les lycées qui ont répondu à un appel à projets « Lycées numériques ».

La Région **poursuit également son dispositif d'aide à l'acquisition des manuels scolaires** pour l'année scolaire 2020-2021. Il permet l'achat des livrets d'exercices dits « consommables » pour l'ensemble des élèves des niveaux IV et V de la voie professionnelle.





# PAROLES DE CHERCHEURS

Dans la lignée des *Leçons de littérature*, et avec la même philosophie, la Région Île-de-France a lancé à la fin de l'année 2020 un nouveau programme pour les lycéens franciliens : *Paroles de Chercheurs*. Des conférences originales destinées à faire découvrir aux élèves la diversité des métiers de la recherche et des carrières scientifiques, à l'université ou en entreprise.

NOUVEAUTÉ

**100 CONFÉRENCES  
DANS 100 LYCÉES  
D'ICI FIN 2022**

Afin de faire bénéficier le plus grand nombre de lycéens de ces *Paroles de Chercheurs*, ce programme est proposé à tous les lycées publics en Île-de-France. **100 conférences** sont organisées durant les années scolaires 2020-2021 et 2021-2022, dans des établissements répartis sur tout le territoire francilien qui en auront fait la demande auprès de la Région Île-de-France.

Malgré les difficultés liées à la crise sanitaire, 47 lycées se sont déjà engagés dans ce programme. Et 16 interventions ont été réalisées, permettant à **845 élèves** d'assister à une intervention dans le cadre de *Paroles de Chercheurs*.

Ces conférences, destinées au public lycéen, non initié et pas nécessairement « scientifique », sont **données par des chercheurs universitaires ou en entreprise**, dans une optique de transmission, de diffusion et de valorisation de la culture scientifique, technique et industrielle.

Les conférences portent sur l'ensemble des spécialités désormais enseignées à partir de la classe de première, que les lycéens sont amenés à choisir dès la classe de seconde: **histoire-géographie, géopolitique et sciences politiques, humanités, littérature et philosophie, langues, littérature et cultures étrangères, mathématiques, physique-chimie, sciences et vie de la Terre, sciences économiques et sociales, arts (théâtre, arts plastiques et musique), langues et culture de l'Antiquité, numérique et sciences informatiques, sciences de l'ingénieur.**

Elles peuvent également porter sur les enseignements dispensés dans les filières professionnelles et technologiques pouvant faire l'objet de travaux de recherche.

Au cours de son intervention devant les lycéens, le chercheur présente son parcours, revient sur la naissance de sa « vocation », explique aux élèves en quoi consiste son métier, quelle est son activité au quotidien, la méthodologie qu'il met en œuvre, sa vision des enjeux de la recherche vis-à-vis de la société, etc., et contribue ainsi à la connaissance des élèves des disciplines, filières et professions scientifiques, et suscite leur intérêt pour elles et pour l'enseignement et la recherche, dans tous les domaines: sciences physiques, mathématiques, lettres et sciences humaines, langues vivantes, linguistique, informatique, sciences de l'éducation, etc.

Le projet fait l'objet d'une rubrique dédiée dans l'ENT *Monlycée.net* dans laquelle on retrouve les programmes des conférences, des ressources documentaires et les portraits des chercheuses et chercheurs qui interviennent dans les lycées.

Contribuer à la connaissance des élèves des disciplines, filières et professions scientifiques, et susciter leur intérêt.

Mon Île-de-Sciences

NOUVEAUTÉ

**UN NOUVEAU SERVICE DE LA RÉGION POUR FAVORISER L'ACQUISITION D'UNE CULTURE SCIENTIFIQUE**

Lancé cette année par la Région Île-de-France sur la plateforme numérique Île-de-France Smart Services, **Mon Île-de-Sciences** est le service qui permet à tous d'accéder à la culture scientifique, technique et industrielle en Île-de-France. Ce service numérique propose notamment un agenda riche et varié des événements et des actions de partage de la culture scientifique: **manifestations, conférences, jeux, festivals, etc.** sur de nombreux sujets (mathématiques, diversité, astronomie, santé, développement durable, ...). De quoi animer l'esprit curieux des lycéens et faciliter leur accès aux sciences!

[moniledesciences.smartidf.services](http://moniledesciences.smartidf.services)



## Paroles de chercheurs



### PARMI CES CONFÉRENCES :

- **Le Professeur Alain Fischer** est intervenu sur le campus de Coulommiers (77) en mars 2021 pour aborder les recherches sur le génome, les biothérapies, la thérapie génique et cellulaire. Cette conférence sur la santé a suscité tout l'intérêt des élèves et enseignants: «Les élèves ont apprécié, le personnel enseignant a été étonné de l'implication de leurs élèves» (témoignage d'un enseignant du lycée-campus de Coulommiers).



- **La chercheuse francilienne Amanda K. A. Silva** est intervenue au lycée Jacques-Monod de Clamart (92) en mars 2021. Lauréate du Prix des innovateurs en 2020, sa conférence portait sur la « Médecine générative, nouvelle génération de médecine ».



### RENTRÉE 2021

**Élodie Briant-Litzler**, Docteur en biochimie, interviendra devant les élèves du lycée Jean-Jaurès à Châtenay-Malabry (92), sur le thème des technologies innovantes au service de la santé, et notamment de l'imagerie médicale, au mois de septembre. Spécialiste de la question et créatrice d'une start-up qui développe une solution de réalité virtuelle en imagerie médicale, elle partagera son expérience à l'Institut Pasteur.





# FAVORISER LA PRATIQUE SPORTIVE DANS LES LYCÉES

La Région Île-de-France se mobilise chaque année dans le cadre du *Plan pluriannuel d'investissement* (PPI) pour **financer, rénover et construire les infrastructures sportives des lycées**. Elle participe aussi au financement des équipements municipaux mis à la disposition des lycéens.

La Région accompagne également les collectivités dans la **construction, reconstruction, extension et rénovation d'équipements sportifs** lorsqu'ils répondent aux besoins des lycées publics et privés sous contrat et sont mis à leur disposition gratuitement pendant 20 ans. Le versement d'une subvention est subordonné à la signature d'une convention entre la collectivité bénéficiaire, la Région et le ou les lycées usagers de l'équipement.

Depuis 2016, la Région a consacré près de **17M€** à la rénovation et à la construction d'équipements sportifs. **84 équipements sportifs** sont mis à la disposition des lycées à titre gratuit pour une période de 20 ans.





## DES INFRASTRUCTURES SPORTIVES NOUVELLES OU RÉNOVÉES DANS LE CADRE DE LA MISE EN ŒUVRE DU PPI

Suite à la révision du PPI en février 2021, 25 opérations concernent le plan équipements sportifs dans les lycées, dont :

- **75 - Lycée Jacques-Decour** (Paris 9<sup>e</sup>) : rénovation du plateau sportif et du gymnase
- **77 - Lycée Simone-Signoret** (Vaux-le-Pénil) : création d'un plateau sportif
- **78 - Lycée Alain** (Le Vésinet) : rénovation d'équipements sportifs
- **91 - Lycée André-Marie-Ampère** (Morsang-sur-Orge) : création d'une salle de musculation
- **92 - Lycée Emmanuel-Mounier** (Châtenay-Malabry) : rénovation du gymnase et du plateau sportif
- **93 - Lycée Auguste-Blanqui** (Saint-Ouen) : rénovation du terrain extérieur
- **94 - Lycée Louis-Armand** (Nogent-sur-Marne) : rénovation des salles de sport et de musculation
- **95 - Lycée Jean-Jacques-Rousseau** (Sarcelles) : rénovation du gymnase

**4 M€ pour 12 opérations de rénovation et de construction d'équipements sportifs** dans plusieurs collectivités en 2020, dont :

- **La reconstruction du gymnase Foch à Conflans-Sainte-Honorine (78)** utilisé par les élèves du lycée Jules Ferry.
- **La construction d'un complexe sportif à Cormeilles-en-Parisis (95)** qui bénéficiera aux élèves du lycée Le Corbusier et du lycée neuf en construction qui ouvrira à la rentrée de septembre 2022.

## ZOOM

### OBJECTIF PARIS 2024 : LES AMBASSADEURS DU SPORT FRANCILIENS À LA RENCONTRE DES LYCÉENS

Dans le cadre de la candidature de Paris et de l'Île-de-France à l'accueil des Jeux olympiques et paralympiques 2024, 90 sportifs de haut niveau élargissent au dispositif régional « Ambassadeurs du sport de la Région Île-de-France » pour aller à la rencontre des lycéens. Ces athlètes de haut niveau, sélectionnés aux derniers Jeux olympiques et paralympiques, favorisent la découverte de la pratique sportive et promeuvent les valeurs de l'olympisme et du paralympisme lors de leurs interventions dans les lycées franciliens.

Depuis 2017, **77 lycées** ont organisé des rencontres entre ces athlètes et plus de **15 000 lycéens** franciliens, parmi lesquels :

#### LYCÉE LE CORBUSIER DE POISSY (78)

Visioconférence en avril 2020 avec des élèves en classes CHAS pour des échanges d'expériences et de choix d'orientation.

Thèmes abordés : **pratique sportive, expérience des Jeux olympiques et paralympiques, préparation d'une reconversion sportive.**

Intervention de **Benjamin Auffret** (plongeon olympique) et **Emmanuelle Mörch** (tennis paralympique).

#### LYCÉE MAURICE-UTRILLO DE STAINS (93)

Dans le cadre de la « Semaine de l'égalité » du lycée, un échange a été organisé entre les lycéens et une athlète de haut niveau, afin d'aborder la problématique des stéréotypes de genre dans le monde du sport.

Intervention de **Laëtitia Payet** (judo).





# L'ÉDUCATION ARTISTIQUE ET CULTURELLE DANS LES LYCÉES FRANCILIENS

L'éducation artistique et culturelle est un enjeu majeur de la politique culturelle de la Région Île-de-France. Elle favorise l'ouverture d'esprit, l'épanouissement et la curiosité des jeunes, et contribue à l'égal accès de tous à l'art et à la culture. Elle repose sur trois piliers : l'acquisition de connaissances, la pratique artistique et la rencontre des œuvres et des artistes.

La Région généralise l'éducation artistique et culturelle à l'ensemble des lycées franciliens. Pour cela, elle s'appuie sur l'ensemble des acteurs culturels du territoire, afin que sa très grande richesse culturelle puisse bénéficier à tous les jeunes lycéens franciliens, et prioritairement aux élèves des établissements les plus éloignés de l'offre culturelle, notamment en grande couronne.



## UN PROJET ANNUEL D'ÉDUCATION ARTISTIQUE ET CULTURELLE POUR CHAQUE LYCÉE

Cette année, chaque lycée et chaque CFA bénéficiera en son sein d'une action ou d'un projet d'éducation artistique et culturelle. La Région Île-de-France amplifie son action en lien avec les acteurs culturels du territoire francilien.

### Parmi les nouvelles actions :

- **Ouvrir les portes des grands établissements culturels :** la Région prévoit des projets d'envergure permettant aux élèves les plus éloignés de l'offre culturelle de fréquenter les grands établissements culturels parisiens, parmi lesquels le musée du Louvre, le Centre Pompidou et la Philharmonie de Paris.
- **Accompagner le développement de propositions numériques innovantes :** la Région encourage le déploiement d'outils et de ressources numériques en complément des parcours et des rencontres entre les artistes et les élèves.
- **Participer à la mise en œuvre de l'Olympiade culturelle 2021-2024 :** dès cette année, la Région invite les structures culturelles à proposer des projets artistiques susceptibles de faire dialoguer culture, art et sport.

## RECONDUCTION DE TOUS LES PROGRAMMES D'ÉDUCATION ARTISTIQUE ET CULTURELLE

La Région a créé en 2018 un programme d'éducation artistique et culturelle, avec une ligne budgétaire dédiée, dotée en 2021 de 2,7M€ afin d'inciter les acteurs culturels à mener des actions structurantes auprès des établissements d'enseignement.

### Ce programme s'articule autour de trois dispositifs pour trois typologies d'acteurs :

- **Pour les lieux culturels de proximité, aide « CREAC »,** convention régionale pour l'éducation artistique et culturelle renouvelable sur trois ans, pour encourager la découverte de l'offre culturelle proche des lieux de vie.
- **Pour les institutions culturelles à rayonnement régional ou national, aide « Programme d'éducation artistique et culturelle »,** pour porter des programmes diffusables sur l'ensemble du territoire francilien, particulièrement en direction des populations les plus éloignées de l'offre culturelle.
- **Pour les équipes artistiques, artistes, opérateurs et lieux culturels, aide « Soutien aux actions ponctuelles d'éducation artistique et culturelle »,** pour offrir une expérience artistique dans le cadre de projets plus ponctuels.

NOUVEAUTÉ

## APRÈS LES LEÇONS DE LITTÉRATURE, LES LECTURE(S) À VOIX HAUTE

Ce dispositif expérimental a pour ambition de **donner ou redonner le goût de la lecture aux jeunes**, en complément des *Leçons de littérature* et des autres actions dédiées aux lycéens autour du livre et de la lecture.

Les élèves suivront des ateliers avec un artiste – qu'il soit comédien, auteur, écrivain, metteur en scène, musicien, poète, rappeur ou encore slameur – et présenteront les textes des auteurs qu'ils auront étudiés lors d'une restitution de leur projet.

À chaque établissement et à chaque artiste d'imaginer la forme que prendra cette intervention, dès lors qu'elle mobilise le plus grand nombre d'élèves et les encourage à créer des clubs de lecture.

## ENCOURAGER LA CRÉATIVITÉ ET L'AUTONOMIE DES ÉLÈVES

Gratuits pour les lycées, les projets doivent encourager la créativité et l'autonomie des élèves, être coconstruits avec les équipes éducatives et enclencher une dynamique durable avec les établissements scolaires.

Ce programme complète l'aide que la Région apporte aux projets portés par les établissements scolaires, et vient renforcer ses 8 dispositifs sectoriels d'éducation artistique et culturelle qu'elle développe dans **les domaines du livre et de la lecture, du cinéma et de l'audiovisuel, du spectacle vivant, du patrimoine et de l'architecture, et des arts visuels.**

NOUVEAUTÉ

## AUGMENTATION DU BUDGET D'AUTONOMIE ÉDUCATIVE DE 1 000 €

Afin de renforcer la présence de la culture dans les lycées et de mieux la partager avec les lycéens, **le budget d'autonomie éducative des lycées publics augmente de 1 000 € en 2021-2022, pour passer à 10 000 €.** Cela permettra aux établissements de développer leur action culturelle dans le cadre du nouveau dispositif « 1 lycée, 1 projet culturel » qui sera lancé à la rentrée, pour jumeler les lycées franciliens avec une institution culturelle.



## L'éducation artistique et culturelle dans les lycées franciliens

### 8 PROGRAMMES SECTORIELS (2020-2021) :

**Lycéens et apprentis au cinéma :** 46 000 jeunes sensibilisés à la culture cinématographique, 1 700 classes, 1 350 enseignants formés, 160 cinémas partenaires.

**La Quinzaine de la librairie pour les lycéens :** près de 1 300 élèves invités dans les librairies pour rencontrer des auteurs et des professionnels de la chaîne du livre. Chaque élève reçoit un chèque-livre de 18 €, à utiliser dans les librairies.

**Ciné-débats :** 50 ciné-clubs créés, 300 séances de ciné-débat organisées dans 60 établissements pour plus de 2 300 jeunes.

**Première Seine :** 20 groupes de jeunes musiciens reçoivent un accompagnement professionnel à l'occasion du festival Rock-en-Seine.

**Leçons de littérature :** 100 leçons étaient initialement programmées. En raison de la crise sanitaire, 67 leçons des 100 initialement programmées ont pu se tenir dans 67 lycées, pour plus de 4 000 élèves.

**Tous à l'orchestre ! :** 3 200 lycéens sensibilisés au répertoire symphonique avec l'Orchestre national d'Île-de-France.

**Prix littéraire des lycéens, apprentis et stagiaires de la formation professionnelle :** chaque élève participant reçoit un chèque-livre d'une valeur de 18 € à utiliser dans leur librairie de proximité. L'année écoulée, ils étaient plus d'un millier de jeunes lecteurs à en bénéficier.

**Flash collection :** en 2020-2021, 50 lycées ont accueilli une sélection d'œuvres bidimensionnelles de petit format du Fonds régional d'art contemporain (FRAC) Île-de-France et ont bénéficié d'actions de médiation.

## LYCÉENS ET APPRENTIS AU CINÉMA 2021-22

*Johnny Guitare* de Nicholas Ray  
*La Leçon de piano* de Jane Campion  
*The Big Lebowski* de Joel et Ethan Coen  
*Petit paysan* de Hubert Charuel  
*Madame Hyde* de Serge Bozon



### EN CHIFFRES

- 5 M€ alloués à l'ensemble des programmes d'éducation artistique et culturelle dans les lycées franciliens pour l'année 2021.
- 3 dispositifs
- + de 100 projets
- + de 300 établissements franciliens engagés
- 150 000 jeunes bénéficiaires







# CITOYENNETÉ ET VALEURS DE LA RÉPUBLIQUE

La Région Île-de-France agit pour être une collectivité exemplaire et innovante en matière de citoyenneté, d'égalité femmes-hommes, de lutte contre l'homophobie, le harcèlement et le sexisme, et de prévention contre la radicalisation. Elle transmet des valeurs fortes à travers des actions adaptées au jeune public. Elle participe également au bien-être des jeunes par des actions de lutte contre le harcèlement, contre toutes les formes de discriminations et d'addictions.

Sur la citoyenneté et les valeurs de la République, chaque année scolaire, plus de 20 000 élèves bénéficient de ces actions éducatives pour un budget annuel de 1,3M€.

## PRÉVENIR LA RADICALISATION : CONFÉRENCES, TÉMOIGNAGES ET ATELIERS

Afin de prévenir les cas de radicalisation dans les lycées franciliens, le cycle de conférences des « **Grands témoins contre le terrorisme** » est animé par des personnes qui ont vécu dans leur chair la réalité du terrorisme. Ces interventions permettent de sensibiliser les élèves aux conséquences et aux risques de l'endoctrinement. C'est aussi un rappel des valeurs républicaines de liberté, d'égalité, de fraternité et du cadre protecteur de la laïcité.

### Les « Grands témoins contre le terrorisme »

Dans le cadre du dispositif régional « Grands témoins contre le terrorisme », Bilal Mokono, victime de l'attaque suicide aux abords du Stade de France le 13 novembre 2015 et Samuel Sandler, père et grand-père de victimes de Mohammed Merah, témoignent auprès des lycéens franciliens et abordent les questions du dialogue interreligieux, de la déportation et de l'antisémitisme, du respect, de l'ouverture et du partage.

**Un partenariat régional avec l'Association française des victimes du terrorisme** permet également à des victimes du terrorisme d'apporter leur témoignage, venant ainsi compléter des ateliers ou activités pédagogiques qui s'accordent avec la connaissance ou la méconnaissance des élèves sur le phénomène terroriste, pour leur apporter un contre-discours et prévenir le processus de radicalisation chez les jeunes. Parmi ces victimes, sont intervenus cette année Alain Couanon, ex-otage de l'attentat de l'Hyper Cacher de la porte de Vincennes à Paris en 2015, Simon Fieschi, atteint par un tir des frères Kouachi lors de l'attentat de Charlie Hebdo en 2015 et Catherine Bertrand, victime de l'attentat du Bataclan le 13 novembre 2015.

### Concours Alter Ego Ratio

La prévention de la radicalisation est un des 4 axes du concours Alter Ego Ratio soutenu par la Région, dont l'objectif est de **stimuler chez les lycéens esprit critique et respect de l'autre**. Le projet peut être réalisé dans différents cadres : enseignement disciplinaire ou interdisciplinaire, ateliers, associations scolaires, projet inter-établissements, projet artistique et culturel en territoire éducatif, etc.

### Citoyenneté Jeunesse

L'association Citoyenneté Jeunesse propose des **projets culturels et artistiques afin de susciter le dialogue et l'échange** autour des questions telles que : « Pourquoi est-ce si difficile de vivre ensemble ? », « Comment les valeurs de la République s'incarnent-elles dans la réalité ? », « Comment mener des projets communs au-delà des appartenances culturelles ? ». L'association permet aux jeunes de travailler sur la parole, leur place active dans la cité et leur engagement présent et futur.

## VALEURS DE LA RÉPUBLIQUE ET LUTTE CONTRE LES DISCRIMINATIONS

La Région lutte contre les discriminations qui touchent les Franciliennes et les Franciliens que ce soit en raison de leur handicap, de leur origine, de leur genre ou de leur orientation sexuelle.

Elle apporte son **soutien aux actions déployées sur le territoire**, dont l'objectif est de lutter contre les inégalités entre les femmes et les hommes, contre les discriminations et de promouvoir l'engagement citoyen et les valeurs telles que le civisme et la solidarité. Dès la rentrée scolaire 2021-2022, **2 nouveaux concours d'éloquence** seront proposés aux lycéens sur le thème de la laïcité. Ils viennent compléter le concours sur l'engagement citoyen proposé par la Fondation Charles de Gaulle, partenaire de la Région.

### CONCOURS D'ÉLOQUENCE SUR LA LAÏCITÉ

NOUVEAUTÉ

2 nouveaux concours sur la laïcité sont organisés par la Ligue de l'enseignement dans le cadre du concours Alter Ego Ratio et par l'association Expression de France.

- **Par la Ligue de l'Enseignement** : un concours d'éloquence réunissant 10 classes pour travailler sur la laïcité à travers des questions telles que : « La laïcité favorise-t-elle le vivre ensemble ? » ou encore « La laïcité, un principe toujours nécessaire ? ».
- **Par l'association Expression de France** : un concours d'éloquence réunissant 15 classes pour travailler sur la laïcité à travers des questions telles que : « La laïcité, quel sens pour nous lycéens ? ».





## Citoyenneté et valeurs de la République

### Théâtre interactif avec l'association Entrées de jeu

L'association Entrées de jeu a conçu un programme afin de faire réfléchir les élèves et de débattre sur des thématiques citoyennes : **discriminations, violences, respect, tolérance, harcèlement en milieu scolaire, cybersexisme, laïcité, vivre ensemble, éducation affective et sexuelle, addictions, etc.** Abordés de front à travers du théâtre-forum et de mises en situation, ces sujets amènent les jeunes à tester sur scène des propositions de résolution des problèmes en improvisant avec des comédiens, et à échanger avec leurs pairs.

### Programme « Le Vrai du Faux » avec le Centre d'information documentation jeunesse (CIDJ)

Des ateliers « Le Vrai du Faux », outils d'animation pédagogique interactif d'éducation aux médias et à l'information avec l'aide de supports papier et/ou numériques relatant des faits d'actualité. **Les lycéens sont mis en situation de décryptage de l'information et de déconstruction des fake news.**

Sur la citoyenneté et les valeurs de la République, d'autres associations partenaires de la Région Île-de-France proposent des actions diverses et variées : **l'ADRIC, l'association e-Enfance, l'association Femmes Solidaires ou encore l'association Éveil.**

## ENTREtenir LE DEVOIR DE MÉMOIRE

Transmettre le devoir de mémoire lié aux deux Guerres mondiales, de la Résistance et de la Shoah, aux lycéens et apprentis est une priorité pour la Région Île-de-France qui propose aux jeunes Franciliens des actions éducatives marquantes sur ces thématiques. La Région travaille notamment en partenariat avec le **Mémorial de la Shoah, le Mémorial de Caen, le Musée de la Grande Guerre du Pays de Meaux, Mémoire 2000 et l'Association pour le souvenir des fusillés du Mont-Valérien.**

## PROMOUVOIR L'ÉGALITÉ FEMMES-HOMMES

Une action efficace en faveur de l'égalité femmes-hommes passe par des interventions de sensibilisation dans le milieu scolaire. La Région soutient des démarches innovantes, concrètes et adaptées au public jeune portées par **le Centre Hubertine-Auclert, Île-de-France Prévention Santé Sida et des associations.**

### Libérer la parole

Un programme inédit, avec l'association Wi-Fille, **initie les jeunes filles aux métiers et compétences du numérique et de**

## FOCUS

### • MÉMORIAL DE LA SHOAH (75)

Afin de contribuer au devoir de mémoire des lycéens et apprentis, la Région permet à certains d'entre eux de se confronter à la Shoah lors de plusieurs actions (sensibilisations, visite des lieux de mémoire, exposition, projection de film, etc.) et d'un voyage d'étude à Auschwitz, en Pologne.

### • MUSÉE DU PAYS DE LA GRANDE GUERRE DE MEAUX (77)

Le musée de la Grande Guerre, plus grand musée d'Europe sur la Première Guerre mondiale, a conçu un programme destiné aux lycées de la Région Île-de-France pour approfondir le souvenir de la Guerre 1914-1918.





**l'informatique**, secteur dont le public féminin est encore trop éloigné. Ces créations théâtrales réalisées par la compagnie Confidences contribuent à la prévention et à la sensibilisation aux violences sexistes.

#### Former et accompagner les équipes éducatives

Depuis 2018, la Région soutient l'association **Collectif féminin masculin**, qui vise à sensibiliser les professionnels de l'éducation (CPE, assistants d'éducation) au repérage et à la prise en charge des violences faites aux jeunes filles. Avec le soutien de la Région, le Centre Hubertine-Auclert propose également des temps de formation des équipes éducatives et peut accompagner les établissements vers des structures spécialisées pour conduire des actions auprès des jeunes.

### PRÉVENIR LE CYBERSEXISME

Insultes, rumeurs, faux comptes, commentaires blessants sur les réseaux sociaux, messages à caractère sexuel, mise en ligne de photos ou de vidéos intimes, etc. Le cybersexisme revêt de multiples formes. Il touche 3 filles et 2 garçons par classe. Le Centre Hubertine-Auclert porte notamment les campagnes de prévention **Stop Cybersexisme** et **Tu m'aimes, tu me respectes**, avec la Région. Ces campagnes traitent des violences faites aux femmes en ligne et de la violence dans les premières relations amoureuses.

La Région Île-de-France poursuit ses partenariats avec le tissu associatif francilien sur les valeurs de la République et des thématiques telles que la lutte contre les discriminations, la déconstruction des préjugés raciaux, les théories du complot, l'égalité filles-garçons, la laïcité, etc.







## DOSSIER DE PRESSE



**Région Île-de-France**  
2, rue Simone-Veil  
93400 Saint-Ouen  
Tél.: 01 53 85 53 85

**[www.iledefrance.fr](http://www.iledefrance.fr)**

 **RegionIleDeFrance**  
 **iledefrance**  
 **iledefrance**