

Région
Île de France
Le mag



POUR LES JEUX ET AU-DELÀ

Budget régional

Investissements massifs dans les transports et les lycées

Appli LABAZ

Les 15-25 ans peuvent gagner 30 000 places pour les Jeux de 2024

Consommer local

Découvrez la marque « Produit en Île-de-France » et toutes ses saveurs

Mutuelle régionale, achat de véhicules propres, chauffage et formation : la Région s'engage aux côtés des Franciliens.



0 % d'augmentation
pour la mutuelle régionale

Depuis 1 an, la Région Île-de-France, en partenariat avec La Mutuelle Familiale, Harmonie Mutuelle et Axa, a mis en place Île-de-France Mutuelle Santé. Cette première mutuelle régionale offre à tous les habitants d'Île-de-France un accès aux soins et à la prévention à des tarifs avantageux. En 2024, afin de préserver le pouvoir d'achat des Franciliens face à l'inflation, la Région a décidé de geler les tarifs de cette mutuelle.

 iledefrance.fr/mutuelle-regionale



Jusqu'à
15 000 €
pour acheter un véhicule propre

Depuis le 1^{er} janvier, les aides régionales à l'acquisition de véhicules électriques ou à hydrogène pour les particuliers et les professionnels ont évolué. Pour les particuliers, l'aide passe de 6 000 à 9 000 €, et jusqu'à

15 000 € pour l'hydrogène. Pour les entreprises, elle augmente, tout comme le nombre de véhicules concernés. Les véhicules éligibles sont ceux dont l'assemblage final est réalisé dans un pays de l'Union européenne répondant à des normes strictes de production d'électricité bas-carbone.

 iledefrance.fr/vehicules-propres



Jusqu'à
1 500 €
pour s'équiper d'un mode de chauffage écologique

Vous êtes propriétaire de votre logement et souhaitez réduire vos factures d'énergie en remplaçant vos vieux chauffages au fuel, au bois ou au charbon ? La Région, avec l'Ademe, vous accorde 1 000 €, voire 1 500 € dans certains cas. L'installation de 5 types de chauffage donne droit à l'aide : énergie solaire thermique, pompe à chaleur autre que air/air, chauffe-eau thermodynamique avec pompe à chaleur, système hybride avec énergie électrique et chauffage au bois labellisé « Flamme Verte » ou équivalent.

 iledefrance.fr/chauffages



Jusqu'à
2 000 €
de prime pour se former aux métiers de la sécurité

Pour répondre aux besoins en matière de sécurité pendant les Jeux olympiques et paralympiques (15 000 emplois sont à pourvoir), la Région soutient plus que jamais les formations dans cette filière. Agent de sécurité, opérateur vidéo, agent cynophile, de sécurité incendie... : trouvez la formation gratuite et rémunérée qui vous convient. En plus, bénéficiez d'une prime régionale pouvant atteindre 2 000 €.

 iledefrance.fr/metiers-securite

Suivez l'actualité de la Région sur les réseaux sociaux



[RegionIleDeFrance](https://www.facebook.com/RegionIleDeFrance)



[iledefrance](https://www.instagram.com/iledefrance)



[iledefrance](https://twitter.com/iledefrance)



[region-ile-de-france](https://www.linkedin.com/company/region-ile-de-france)

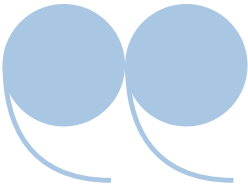


> Accédez à toutes les aides de la Région

Abonnez-vous à notre newsletter sur www.iledefrance.fr



En plus d'être une incroyable fête populaire, ces Jeux vont transformer à tout jamais notre région



En cette nouvelle année, je tenais à vous adresser tous mes vœux de santé et de bonheur. Notre Nation et notre région traversent de grandes difficultés : le chômage, la précarité, notre cohésion nationale attaquée. En ces temps de tempête, la France a plus que jamais besoin de règles et de rêves. Des règles fermes car il n'y a pas d'unité sans respect : l'ordre

et la sécurité doivent être restaurés partout, dans nos écoles, à nos frontières, dans la rue. Toutefois, face à ceux qui prétendent que c'était mieux avant ou que ce sera pire demain, ayons l'audace de l'espoir et du rêve. Je le constate tous les jours en sillonnant notre belle région : je vois ces Franciliens qui s'engagent, qui créent avec succès. Je vois aussi ces petites victoires du quotidien pour ces familles qui se retroussent les manches afin d'élever leurs enfants, en particulier celles qui connaissent l'épreuve du handicap, Grande cause régionale de 2024. Ces parcours de vie sont les exemples d'une région, d'une Nation qui se battent pour un avenir meilleur. 2024 sera l'année des Jeux olympiques et paralympiques, notre pays sera le centre du monde : à nous de montrer à tous de quoi nous sommes capables, à nous de faire rêver la planète. En plus d'être une incroyable fête populaire, ces Jeux vont transformer à tout jamais notre région grâce à un investissement inédit : des centaines d'équipements sportifs créés dans tous les départements, des milliers de nouveaux logements, des centaines de milliers de jeunes qui se mettront au sport, l'aménagement de nos communes transformé avec des dizaines de nouveaux équipements publics. Tout cela constitue un héritage unique que nous devons ensuite faire fructifier et léguer aux générations futures pour que ces Jeux ne soient pas qu'un simple événement fugace. Profitons de ce moment unique pour renouer avec l'esprit olympique, celui de la gagne collective, car rien n'arrête un peuple fier et uni ! Je vous souhaite à tous une excellente année 2024 !

Valérie Pécresse Présidente de la Région Île-de-France

/ À LA UNE /

p. 5

Ce que la Région a financé pour les Jeux et après

/ NOUVELLE ANNÉE /

p. 10

La Région vous présente ses vœux pour 2024 en BD

/ LA BELLE HISTOIRE /

p. 13

Le Wifi transformé en radar antichute pour les seniors

/ BIEN VIVRE EN ÎLE-DE-FRANCE /

p. 16

« Produit en Île-de-France », le bon goût du local



Vos places pour les JO 2024 sur LABAZ

**Vous avez entre 15 et 25 ans ?
Téléchargez l'appli LABAZ, et gagnez vos places parmi les 30 000 offertes par la Région pour les Jeux de Paris 2024.**

LABAZ est l'appli qui réunit tout ce que propose la Région pour les 15-25 ans. Elle permet ainsi de gagner des places gratuites pour de grands événements. Actuellement, la Région propose 30 000 places pour assister à des épreuves des Jeux olympiques 2024 ! Près de 2 000 jeunes Franciliens ont déjà remporté leurs billets. Grâce à LABAZ, ils sont aussi des milliers à avoir profité du festival Rock en Seine, de la Coupe du monde de rugby, de la Coupe de France de breaking en 2023, etc. Au-delà, LABAZ propose en ce moment une aide régionale de 100 € pour pratiquer une activité culturelle ou sportive et jusqu'à 600 € pour acheter un vélo. Pour ne manquer aucun bon plan avec LABAZ, **téléchargez l'appli et restez connecté !**



Margaux, lycéenne

« Grâce à LABAZ, j'ai assisté à Australie-Géorgie au Stade de France, lors de la Coupe du monde de rugby. C'était un très beau match et nous avons de très bonnes places. »



Mathieu, étudiant apprenti

« Avec LABAZ, j'ai reçu des places pour le festival Rock en Seine. C'est cool car ce n'est pas toujours facile de trouver des activités abordables pour les étudiants. J'espère qu'il y aura encore beaucoup d'opportunités pour assister à des événements sportifs et culturels. »

CHIFFRES

15 %

d'augmentation de l'offre de transports publics pendant les Jeux

Ligne 14

prolongée

Ligne 4

automatisée

1 000

bus propres en service

40

sites des Jeux (Village des athlètes, Centre aquatique olympique...) cofinancés par la Région via la Solidéo

27

sites de compétition dans des départements franciliens

2024, l'Île-de-France dans une forme olympique

Depuis l'annonce, en 2017, de la tenue des Jeux olympiques et paralympiques 2024 sur son territoire, la Région Île-de-France a initié de nombreux projets d'aménagement pour ce rendez-vous historique. Projets qui incarneront ensuite l'héritage des Jeux et profiteront à tous les Franciliens. L'accueil de cet événement sportif mondial a été l'occasion d'accélérer une dynamique de transformation urbaine et de rééquilibrage territorial. Transports créés ou prolongés, nouveaux logements, équipements sportifs durables et inclusifs ou encore amélioration de l'espace public : les Jeux de 2024, en plus d'être une fête sportive, légueront du concret pour tous les Franciliens.



2024, un tournant dans la révolution des transports

Mise en service de nouvelles lignes, prolongement ou automatisation de lignes existantes, renouvellement du matériel roulant, mise en accessibilité : 2024 sera une année marquante pour vos transports du quotidien.



Essonne : c'est parti pour le T12 !

Les villes de Massy et Évry-Courcouronnes (91) sont, depuis fin 2023, « voisines ». Grâce au T12, chacun peut aller de l'une à l'autre simplement, sans avoir à affronter les bouchons au volant. Ce tram-train compte 16 stations et traverse 12 villes tout au long des 20 km qui séparent les 2 communes. 100 % accessible, il peut accueillir jusqu'à 40 000 voyageurs par jour.

La ligne 14 ira d'Orly à Saint-Denis - Pleyel

Dès juin 2024, la ligne 14 permettra de rejoindre, depuis Orly (94), au sud, le nouveau hub de Saint-Denis - Pleyel (93), au nord. Totalement automatique, la dernière-née du réseau de métro accueillera ensuite 7 nouvelles stations entre Olympiades, à Paris (13^e), et Orly.



La ligne 11 arrive en Seine-Saint-Denis

Reliant le centre de Paris à Mairie-des-Lilas (93), la ligne 11 du métro desservira 6 nouvelles stations de l'est de la capitale jusqu'à Rosny-Bois-Perrier (93). Sont concernées les communes des Lilas, Romainville, Noisy-le-Sec et Montreuil (93). Un nouvel atelier de maintenance des trains à Rosny-sous-Bois et un poste de commande centralisé à Bagnole (93) en assureront le bon fonctionnement.

RER E : cap à l'ouest !

Le 1^{er} tronçon du prolongement du RER E sera mis en service à l'automne 2024. 3 nouvelles stations ouvriront : Porte-Maillot (Paris 16^e-17^e), La Défense et Nanterre-La Folie (92). À terme, la plus jeune ligne de RER poursuivra son extension à l'ouest jusqu'à Mantes-la-Jolie (78).

LE CHIFFRE

170

trains, métros
neufs ou rénovés
en circulation
en 2024

La ligne 4 automatisée à 100 %

Mise en service il y a plus d'un siècle, la ligne 4 du métro dessert de grandes gares de Paris et des pôles stratégiques comme Châtelet-Les Halles (1^{er}). En 2024, elle sera totalement automatisée et dotée de nouvelles rames.

Pendant les Jeux de Paris 2024 :
pas de hausse des tarifs pour les Franciliens

Du 20 juillet au 8 septembre, l'offre de transport sera accrue de 15 % pour accueillir les Jeux. Ce surcoût temporaire sera payé par les visiteurs. Les voyageurs franciliens ne seront pas concernés.

Pour les abonnés Navigo Mois, Navigo Annuel et imagine R, les bénéficiaires de la tarification sociale et du forfait Améthyste : pas de changement. Durant les Jeux, les non-abonnés pourront souscrire un forfait Navigo Liberté + (post paiement le mois suivant) : le ticket sera à 1,73 € et les correspondances seront gratuites.

 iledefrance.fr/transports-JOP



BRÈVES



Des bus propres

Alors que le 1 000^e bus propre est arrivé sur les routes franciliennes au début de l'année, Île-de-France Mobilités passera prochainement une commande de 4 000 nouveaux bus électriques ou au biogaz (gaz issu de la fermentation de déchets).



Le Tzen4 : une première mondiale

En Essonne, la nouvelle ligne Tzen 4 exploitera, pour la première fois au monde, des véhicules directement rechargés par le sol. Ces bus aux allures de tramways 100 % électriques seront mis en service en 2024 et transporteront chaque jour près de 50 000 voyageurs entre Corbeil-Essonnes et Viry-Châtillon (91).



Le Réseau Vélo Île-de-France change de braquet

Alors que les 250 premiers km du nouveau réseau Vélo Île-de-France sont déjà en service ou bientôt achevés, l'année 2024 verra se concrétiser de nombreux aménagements pour la circulation à vélo, notamment en grande ceinture, sur les grands axes parisiens, à La Défense (92) ou encore autour de l'aéroport Paris-Charles-de-Gaulle (95).

FOCUS

Des rames neuves sur les lignes RER D E

Inaugurées fin 2023 sur le RER E, les nouvelles rames RER NG (pour « Nouvelle Génération ») ont déjà séduit les usagers par leur confort et leur modernité. 100 % accessibles aux personnes à mobilité réduite, modulables et équipées de lumières LED, ces rames NG arriveront sur le RER D à l'automne 2024. Sur le RER A, des rames rénovées seront déployées dans le courant de l'année.

Toujours plus
d'accessibilité

En 2024, 100 % des bus et trams, et 240 gares du réseau ferré (train et RER), représentant 90 % du trafic de voyageurs, seront accessibles aux personnes à mobilité réduite.

Les équipements pour les Jeux et après

Depuis l'annonce de la tenue des Jeux olympiques et paralympiques 2024 sur son territoire, la Région s'est engagée dans des projets d'aménagement qui seront utiles non seulement pour les compétitions, mais aussi pour l'avenir, au bénéfice de tous les Franciliens. En somme, l'événement historique ambitionne d'accélérer la transformation urbaine et le rééquilibrage territorial de toute l'Île-de-France.

LOGEMENTS/AMÉNAGEMENT

VILLAGE DES ATHLÈTES

Pendant les Jeux : 15 000 sportifs olympiques et paralympiques y seront accueillis (photo ci-dessus et p. 5).

En 2025 : une fois transformé, le site regroupera 2 800 logements, 1 résidence étudiante, 2 écoles, des bureaux et des commerces.

 **Saint-Ouen, Saint-Denis et L'Île-Saint-Denis (93)**

CLUSTER DES MÉDIAS

Pendant les Jeux : plus de 3 000 journalistes du monde entier y seront logés.

En 2025 : 1 400 logements seront proposés aux Franciliens dans ce nouveau quartier qui comprendra aussi une école, un gymnase et des commerces.

 **Dugny, La Courneuve et Le Bourget (93)**


ÉQUIPEMENTS SPORTIFS

CENTRE AQUATIQUE OLYMPIQUE



Pendant les Jeux : des épreuves de natation artistique, plongeon et water-polo y seront organisées.

Après les Jeux : le centre servira à l'apprentissage de la nage et à des compétitions. Il s'enrichira avec des espaces fitness, escalade, paddle-tennis et des terrains de sports collectifs.

 **Saint-Denis (93)**

VÉLODROME NATIONAL ET STADE BMX



Pendant les Jeux : sa piste unique au monde, longue de 250 m et large de 8 m, accueillera les épreuves de poursuite, sprint, vitesse et kilomètre. En plus, un stade aménagé à proximité servira à la compétition de BMX racing,

mêlant sauts, virages et obstacles.

Après les Jeux : le Vélodrome national restera ce qu'il est déjà : le siège de la Fédération française de cyclisme et un site accessible à tous, ouvert aux stages d'équipes nationales et à des compétitions.

 **Saint-Quentin-en-Yvelines (78)**

ARENA II PORTE DE LA CHAPELLE

Pendant les Jeux : les épreuves de badminton, gymnastique rythmique, para haltérophilie et para taekwondo se tiendront dans cet espace pouvant accueillir jusqu'à 7 000 spectateurs.

Après les Jeux : l'Arena proposera concerts, spectacles et compétitions sportives. Et ses 2 gymnases attenants seront ouverts au public.

 **Paris (18^e)**

CHIFFRE

La Région, 1^{er} financeur public

des Jeux olympiques
et paralympiques
après l'État

MAISON DE LA PERFORMANCE TRICOLORE



Le lycée Marcel-Cachin sera mis à la disposition de la délégation française pendant les Jeux pour la préparation des athlètes dans la Maison de la Performance. Après les Jeux, le lycée deviendra un Campus des métiers du sport qui formera les futures générations de champions.

📍 **Saint-Ouen (93)**

LE PRISME

Salles d'armes, de boccia, de danse, dojo, tir à l'arc, mur d'escalade... : le Pôle de référence inclusif sportif métropolitain (Prisme) sera un lieu unique en Europe. Au niveau de l'Île-de-France, il deviendra le site de référence de la pratique handisport avec son pôle de recherche tourné vers le sport inclusif.

Pendant les Jeux :

le complexe sportif servira de site d'entraînement aux délégations paralympiques.

Après les Jeux : en plus d'être ouvert à tous les sportifs, le pôle accueillera des compétitions handisports.

📍 **Bobigny (93)**



COLLINE D'ÉLANCOURT

Point culminant de l'Île-de-France avec ses 231 m d'altitude et sa vue sur la tour Eiffel, cette colline sera le théâtre des épreuves de VTT pendant les Jeux. Puis elle sera une destination privilégiée pour les amateurs de VTT, de marche et de course à pied, ainsi que pour des balades familiales.

📍 **Élancourt (78)**



LE STADE NAUTIQUE OLYMPIQUE

Aménagé au sein de l'île de loisirs de Vaires-Torcy (77), le Stade nautique olympique d'Île-de-France est accessible à tous les Franciliens depuis son ouverture en 2019. Il fait partie des 3 sites au monde, avec ceux de Pékin et Sydney, capables d'accueillir à la fois les épreuves olympiques et paralympiques de canoë-kayak et d'aviron, en pouvant rassembler jusqu'à 24 000 spectateurs.

En
2024

grâce aux
jeux
olympiques
et
paralympiques

A stylized '2024' in green, where the '2' is replaced by a yellow torch with a flame.

La Région
vous présente
ses meilleurs
vœux pour
la nouvelle
année.

La Région Île - de
France se transforme

A cartoon character labeled 'FÉE 50 ans' holding a red starburst.

pour les sportifs
bien sûr, avec
la création de
quelque 2000
nouveaux
équipements


tels que le stade
nautique olympique
à Vaires - sur -
Marne,

A sketch of a nautical stadium with a blue water area and a green hillside.

la colline
d'Elancourt pour
le V.T.T.

A sketch of a green hillside with a path.

le vélodrome
national à St.
Quentin en Yvelines

A sketch of a modern velodrome building.

et tant d'autres
encore !

A sketch of a swimming pool building with a sign that says 'PISCINE'.

pour tous les franciliens, sportifs ou moins sportifs ...

Pour les J.O.P. (et ça restera après) nous avons prolongé plusieurs lignes de métro

Nous avons renouvelé des rames et des bus,

modernisé le fonctionnement, sécurisé davantage le réseau,

amélioré l'usage du vélo (ça c'est du sport!)

Le village des athlètes deviendra un quartier écologique exemplaire.

De nombreuses entrées franciliennes ont eu accès aux marchés

générés par les J.O.P.

Avec les très nombreux supporters venus du monde entier, les produits d'Île-de-France seront promus.

Tous les commerces, restaurants et hôtels en profiteront pleinement.

La Région Île-de-France offrira 30000 places aux jeunes franciliens pour la séquence olympique et 10000 places pour la séquence paralympique

On a fait notre maximum pour que ces jeux soient les vôtres

Qu'il en reste beaucoup dans nos souvenirs et notre quotidien



**> IDF2040
SDRIF-E :
participez
à l'enquête
publique**

La Région Île-de-France organise, jusqu'au 16 mars, une enquête publique sur le projet de SDRIF-Environnemental. Mobilité, logement, transition écologique, réindustrialisation : tous ces sujets vous concernent pour aménager l'Île-de-France jusqu'en 2040. Après avoir sollicité les Franciliens, les associations, les professionnels et les collectivités pour élaborer le projet, la Région souhaite recueillir votre avis sur la première version du document. Consultez le dossier, la liste des 162 lieux d'enquête, ou donnez votre avis en ligne sur www.registre-numerique.fr/sdrif-e.

iledefrance.fr/sdrif-e-2040



**> Cybersécurité
Plusieurs aides
pour les
entreprises**

Face à l'augmentation des cyberattaques, la Région prend des mesures pour protéger les PME. Elle a mis en place 2 aides préventives : un Chèque diagnostic Cyber de 5 000 € pour des analyses et plans d'actions, et un Chèque investissement Cyber de 10 000 € pour des dépenses liées à ces réalisations. En cas de problème, elle propose aussi aux PME, associations et collectivités territoriales une assistance gratuite via la plateforme Urgence Cyber Île-de-France, accessible au n° vert 0800 730 647.

iledefrance.fr/cybersecurite



**> Aide aux victimes
L'Abri :
un nouveau
lieu pour
les victimes**

Destiné à accueillir, protéger et défendre les victimes de violences sexuelles et sexistes, L'Abri a ouvert ses portes début 2024 dans les locaux de la Région, à Saint-Ouen (93). À la fois lieu d'écoute et d'accompagnement, cet espace propose des permanences gratuites de juristes et de psychologues du lundi au samedi, de 9 h à 18 h. Un numéro vert, le 0800 730 650, est accessible 24 h/24, 7 j/7. Par mail : labri@iledefrance.fr.

iledefrance.fr/l-abri



**> International
Île-de-France
et Ukraine,
engagés
ensemble**

En décembre dernier, lors d'un forum organisé au siège de la Région, la présidente, Valérie Péresse, a reçu l'ambassadeur d'Ukraine, Vadym Omelchenko, les gouverneurs adjoints des oblasts de Kyiv, Lesya Karnaukh, et de Tchernihiv, Kostyantyn Mehem, pour nouer de nouveaux partenariats et annoncer 6 jumelages avec des communes franciliennes. La Région a aussi annoncé l'envoi de mobilier et de matériels provenant de lycées franciliens pour aider les jeunes Ukrainiens à poursuivre leur scolarité dans les meilleures conditions.

iledefrance.fr/forum-ukraine



**> Le Podcast
Comment manger mieux,
local et responsable**

La série de podcasts « Paroles de Franciliens » va à la rencontre de ceux que la Région soutient. Dans cette épisode, rendez-vous avec Caroline Petit et Philippe Brard, agriculteurs et adhérents de la marque « Produit en Île-de-France », qui nous parlent de leurs métiers et de leurs produits.

iledefrance.fr/podcast-produit-en-ile-de-france



Le Wifi transformé en radar antichute pour les seniors

Grâce au système qu'elle a imaginé, la start-up Zoe Care permet enfin aux plus âgés de vivre en toute sécurité à leur domicile. Une innovation qu'elle est allée présenter au CES de Las Vegas, en janvier, avec l'aide de la Région. Les explications de Thomas Saphir, son CEO.

Comment est née Zoe Care ?

Thomas Saphir Zoe Care est née de ma rencontre avec Piotr Antonik, enseignant-chercheur en intelligence artificielle (IA) à CentraleSupélec. Piotr travaillait sur une technologie très prometteuse : une IA qui fait de la reconnaissance de mouvements en analysant les ondes Wifi.

En quoi révolutionnez-vous la téléassistance médicale ?

T. S. En proposant un système de détection des chutes des personnes âgées chez elles qui est à la fois invisible, simple,

peu coûteux et d'une efficacité jamais vue. C'est un petit boîtier que l'on branche sur une prise électrique n'importe où chez soi. Il permet, grâce aux ondes Wifi de la maison, de reconnaître les mouvements, de détecter les chutes et d'alerter les soignants ou aidants en cas d'urgence. Et ce, sans caméra ou appareil portable bien sûr.

Comment la Région vous a-t-elle aidés ?

T. S. Elle nous a accompagnés dans la préparation du Consumer Electronics Show (CES) de Las Vegas, le salon le plus important consacré à l'innovation technologique. Non seulement

la Région a financé une partie du voyage, mais elle nous a donné accès à des sessions de coaching et d'entraînement pour mieux présenter notre projet auprès des investisseurs et des médias, très nombreux sur place.

Quels sont vos projets pour la suite ?

T. S. La commercialisation du produit à destination des établissements médico-sociaux, puis des tests à domicile car notre objectif premier est de permettre le maintien à domicile des personnes âgées dans de bonnes conditions. En 2024, nous allons aussi débiter la partie recherche et développement sur la télésurveillance pour détecter d'autres signes physiologiques, comme la fréquence de marche ou la respiration.

 www.zoe.care

LES AIDES

Chèque numérique pour un commerce connecté

Jusqu'à 1 500 € pour accompagner la transition numérique des artisans et commerçants de proximité franciliens. Ses objectifs : améliorer leur gestion digitale, leur présence et leurs ventes sur Internet, ou encore sécuriser leurs locaux. Un second volet de l'aide est ouvert aux communes.

 iledefrance.fr/cheque-numerique-commerces

Prêt Croissance TPE

La Région, en partenariat avec Bpifrance, aide les entreprises de 3 à 50 salariés à financer des investissements ou à augmenter leur besoin en fonds de roulement. Ce prêt de 10 000 à 50 000 € sur 5 ans est proposé à un taux préférentiel, avec un différé de remboursement du capital de 1 an.

 iledefrance.fr/pre-t-croissance-tpe

2024 : un budget de cohésion sociale et territoriale

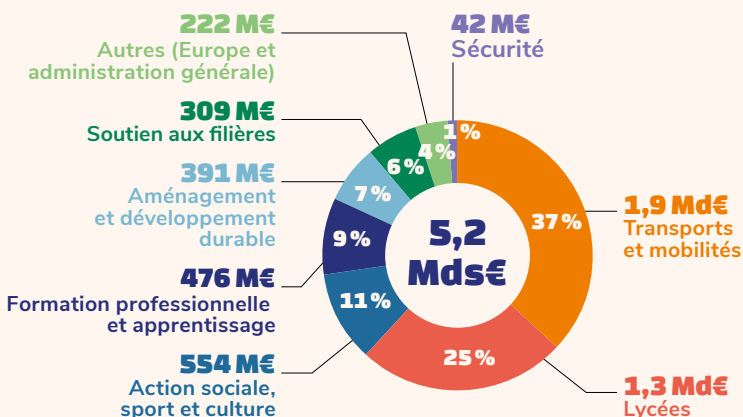
Objectifs principaux du budget 2024 de la Région Île-de-France : conforter la relance et préserver le pouvoir d'achat des Franciliens dans un contexte de forte inflation, tout en faisant face à la forte hausse des dépenses obligatoires de la Région.

DES INVESTISSEMENTS MASSIFS

2,9 Mds€

la Région Île-de-France est la 1^{re} Région française en termes d'investissements.

iledefrance.fr/budget-2024





Transports
1^{er} poste budgétaire de la Région
1,9 Md€

dont 1,1 Md€ investi dans les transports du quotidien

pour prolonger des lignes, créer de nouvelles gares, moderniser et automatiser des métros et les RER B et D, favoriser le covoiturage, créer 54 lignes de cars express, développer le réseau Vélo Île-de-France (voir dossier pp. 6-7).

450 km de pistes cyclables ouvertes en 2025.



Lycées
2^e poste budgétaire de la Région
1,3 Md€

30 600 places nouvelles seront créées d'ici 2027 dans le cadre du Plan d'urgence lycées :

- 40% seront livrées fin 2024
- 40% sont en chantier
- 20% resteront à lancer

Rénovation des lycées
3^e plus important plan d'investissement du pays après le Grand Paris Express et les Jeux olympiques et paralympiques.

Projets pour 2024



2 lycées neufs à Villeparisis (77) et Vincennes (94)



3 extensions de lycées



Lancement d'études pour 7 nouveaux lycées



1 000 chantiers de rénovation (cantines, équipements sportifs, énergie solaire, embellissement)



4 000€ investis par lycéen



Gel des tarifs de la restauration scolaire pour 50% des familles



1 € sur 2

consacré à des dépenses ayant un impact positif pour l'environnement.

Jusqu'à 15 000 € d'aide pour l'achat

de véhicules propres.

160 000 ha sanctuarisés.



dont 55 M€

en aide à la construction, à la rénovation et à l'aménagement des territoires ruraux.

15,4 M€

en aide à l'aménagement, au développement et à l'équipement des communes rurales de plus de 2 000 habitants.

104 M€ pour la culture.



Doublement du nombre de Brigades régionales de sécurité dans les lycées.

Bouclier sécurité

en vidéoprotection, aide à la construction et à la rénovation de commissariats ou de casernes, sécurisation des établissements pénitentiaires.

La Région a déjà aidé 675 communes

sur les 1 268 que compte l'Île-de-France.



25 M€

consacrés à la mise en accessibilité des transports.

Lancement du budget participatif handicap et inclusion

afin de mobiliser les Franciliens autour de projets favorisant l'accessibilité, la sensibilisation, l'accès au sport et aux loisirs, et l'innovation sociale...

Mise en accessibilité

des 12 îles de loisirs régionales.

Accompagnement des jeunes et des étudiants

en situation de handicap (rénovation des bâtiments de l'enseignement supérieur, construction de logements adaptés pour les étudiants).

Une Région solidaire pour les Franciliens et avec les autres territoires

- 0,6 % de dépenses en fonctionnement malgré l'inflation
- Dépenses régionales par habitant : 425 €
- 1 M€ pour la création du Budget participatif handicap et inclusion
- 1 Md€ versé aux autres Régions pour atténuer les disparités de ressources entre collectivités

12 mesures régionales

pour redonner du pouvoir d'achat aux Franciliens





« Produit en Île-de-France », le bon goût de chez nous



« Produit en Île-de-France » est un symbole d'excellence régionale, garantissant authenticité et proximité. Chaque année, de nouveaux adhérents rejoignent la marque pour enrichir un catalogue déjà varié. Fruits et légumes, boulangerie, moutardes et vinaigres, miels, confitures, liqueurs, cidres, épicerie salée et sucrée, produits d'élevage... De quoi satisfaire toutes les papilles ! D'autant plus que la marque développe aujourd'hui des partenariats avec des acteurs clés de la grande distribution pour renforcer sa présence auprès de tous les Franciliens.

Consommer local et durable

Traçabilité et proximité constituent l'ADN de cette initiative : chaque adhérent s'engage à suivre un cahier des charges strict qui assure la provenance des produits. En choisissant la marque « Produit en Île-de-France », les consommateurs soutiennent une agriculture durable et les emplois locaux, tout en dégustant ce que l'Île-de-France a de meilleur à offrir.

CHIFFRES

534

entreprises adhérentes

5 813

produits porteurs du logo

INFOS PRATIQUES

Plus d'infos sur la marque : iledefrance.fr/produit-en-ile-de-france

Épicerie salée ou sucrée, fruits et légumes, fromages, viandes, boissons... : la marque créée par la Région en 2018 met à votre portée le meilleur des saveurs franciliennes.

Au-delà de spécialités célèbres, comme le brie de Meaux ou de Melun, le miel du Gâtinais ou encore le paris-brest côté pâtisseries, notre territoire regorge de produits savoureux. Pour leur donner une meilleure visibilité, mais aussi pour préserver les savoir-faire de ceux qui les produisent, la Région a créé en 2018 « Produit en Île-de-France ». Cette marque réunit sous une même bannière les produits d'artisans et de petites entreprises de tous les pans de l'agriculture et de l'agroalimentaire. En totalisant plus de 500 entreprises adhérentes à ce jour et presque 6 000 produits estampillés, la marque

Culture



Fêtez les impressionnistes avec tous vos sens

Auvers-sur-Oise (95), Chatou (78), Barbizon (77)... L'Île-de-France est une grande région de l'impressionnisme. Pour les 150 ans officiels du mouvement, la Région est associée à des événements qui enchanteront vos yeux, votre palais et bien plus. Elle soutient par exemple l'expo en réalité virtuelle « Un soir avec les impressionnistes », du 26 mars au 11 août au musée d'Orsay, et l'expo « Van Gogh : le dernier voyage », jusqu'en septembre au château d'Auvers. En juin, plus surprenant : elle vous proposera de déguster des recettes inspirées du peintre Monet dans des restaurants partenaires lors de l'opération « Papilles impressionnistes ».

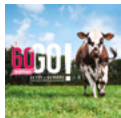


voyagesimpressionnistes.com

VOS ÉVÉNEMENTS EN ÎLE-DE-FRANCE

Festivals, concerts, spectacles, expos, compétitions sportives, salons... : la Région soutient ou organise des événements variés tout au long de l'année. Petite sélection pour les mois à venir.

AGENDA



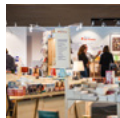
Salon de l'agriculture

Du 24 février au 3 mars

De nombreux producteurs franciliens et leurs produits à découvrir sur le stand Île-de-France. À Paris, porte de Versailles (15°).



salon-agriculture.com



Festival du livre de Paris

Du 12 au 14 avril

Le stand de la Région accueillera des éditeurs indépendants. En prime, remise des Prix littéraires des lycéens. Au Grand Palais éphémère (7°).



festivaldulivredeparis.fr



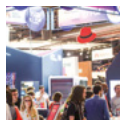
Giant Open international de natation

Les 23 et 24 mars

Un nouvel événement sportif qui mettra en compétition les plus grands nageurs du monde. Au Dôme Saint-Germain-en-Laye (78).



giant-open.fr



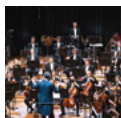
Viva Technology

Du 22 au 25 mai

La Région accompagnera des start-up lors du grand salon de l'innovation. Ouvert aux professionnels et au grand public. À Paris (15°).



vivatechnology.com



Tour d'orchestre(s) à bicyclette

Le 6 avril

Musique et vélo avec Dylan Corlay et l'Orchestre national d'Île-de-France. Un rendez-vous de l'Olympiade culturelle de la Région. Au vélodrome de Saint-Quentin-en-Yvelines (78).



orchestre-ile.com



Solidays

Du 28 au 30 juin

Partenaire historique du festival solidaire, la Région y tiendra un stand ludique sur les comportements à risque pour la santé. À l'Hippodrome de Longchamp (75).



solidays.org



Union des Démocrates et Indépendants (23 élus)

Avec Valérie Pécresse, nous avons voté un budget 2024 avec une ligne politique claire : baisser les dépenses de fonctionnement de la Région pour investir davantage pour l'avenir. En 2024, malgré l'inflation qui pénalise les collectivités, les dépenses d'in-

vestissement augmenteront de 9 % ! La rénovation des lycées et la modernisation des transports en seront les premiers bénéficiaires. L'UDI est l'un des 2 piliers de la majorité régionale. Encore une fois, pour le budget 2024, nous avons fait bouger les lignes sur nos valeurs : Écologie, Territoires, Solidarités et Europe. Sur l'écologie, nous avons fait adopter des amendements pro-climat pour augmenter de 33 % le budget consacré aux aides à l'achat de véhicules propres ; et de 20 % le budget pour l'innovation

dans l'économie circulaire. Investir pour améliorer la qualité de vie est un défi sur le temps long. En 2024, la révolution des transports accélère : prolongement de la 14 et nouvelle percée de la 11 pour la petite couronne, prolongement du RER E et mise en service du T12 en grande couronne, etc. Des premiers résultats visibles de modernisation pour les Franciliens qui subissent depuis des années les dysfonctionnements du réseau.

iledefrance.fr/union-des-democrates-et-independants



La France insoumise et apparentés (7 élus)

JO 2024 : ce ne sera pas la fête promise. Les JO devaient être une fête populaire. Ils s'annoncent comme une défaite pour les Francilien-ne-s. Les coûts des billets des épreuves sont prohibitifs. Les transports seront 2 fois plus chers et ne seront sûrement pas prêts au point que V. Pécresse et le gouvernement nous enjoignent à rester chez nous ou à fuir la région. Des travailleur-se-s sans-papiers ont été exploités pour la construction des ouvrages olympiques. Pourtant, il est encore possible de faire mieux : respecter la promesse des transports gratuits, refuser l'exploitation des plus précaires sur les chantiers, rendre gratuit l'accès aux îles de loisirs pour du sport pour tous. Il est encore temps de corriger !

iledefrance.fr/la-france-insoumise-et-apparentes



Rassemblement national Île-de-France (15 élus)

JO de Paris 2024 : le pire est à venir ! Les JOP de cet été suscitent l'espoir chez tous les Franciliens mais une réalité chaotique se profile. La promesse de « révolution des transports » par Valérie Pécresse ne se concrétisera pas avant les Jeux. Les nouvelles lignes du Grand Paris Express ne seront pas opérationnelles, plongeant l'Île-de-France dans un chantier inachevé. La ponctualité, les systèmes de paiement et l'accessibilité restent problématiques, tandis que les recrutements massifs tant attendus stagnent. L'insécurité persiste et, avec le doublement des tarifs estivaux, Paris renie sa promesse de ville candidate, organisant les Jeux aux coûts de transports les plus élevés de l'histoire. Ainsi, une fête populaire devient une source d'angoisse, incitant les Franciliens à fuir. Une « réussite » collective du gouvernement, de Valérie Pécresse et d'Anne Hidalgo, complices du saccage qui, main dans la main, font de la vie quotidienne en Île-de-France un enfer et transforment notre si belle région-capitale en repoussoir.

iledefrance.fr/rassemblement-national-ile-de-france



Pôle écologiste (18 élus)

Le budget de la Région de 2024 manque d'ambition, alors que les Francilien-ne-s aspirent à vivre dans une région dynamique, solidaire et écologique. Une dégradation jamais vue du service public et pour lequel les usager-e-s paient toujours plus. Aucune adaptation de la Région au dérèglement climatique, ni action résolue contre la pollution de l'air. Mme Pécresse s'évertue à fragiliser les Francilien-ne-s. Face à cela, notre groupe a pu démontrer qu'il est possible de construire des propositions budgétaires sérieuses, ambitieuses pour les protéger, et incarner une alternative politique crédible pour notre Région. Remettre les moyens pour des services publics de proximité, imposer le respect de la loi sur la production des logements sociaux, massifier les investissements pour rénover les transports et stopper leur privatisation, offrir à notre jeunesse des conditions d'apprentissage dignes. Voilà ce que nous avons proposé, la droite régionale s'y est obstinément opposée, nous avons donc voté contre ce budget.

iledefrance.fr/pole-ecologiste



Groupe socialiste, écologiste et radical (19 élus)

La jeunesse : grande cause oubliée de 2023. V. Pécresse a annoncé que l'année 2023 était celle de la jeunesse. Pourtant, la précarité étudiante galope. Selon l'Ifop, c'est 36 % d'entre eux qui se privent régulièrement d'un repas par manque de moyens. Alors que la pandémie a touché de plein fouet la santé mentale de nos étudiants, nous ne cessons de demander plus de moyens pour les soutenir : refus catégorique de V. Pécresse. Que fait la droite régionale pour la jeunesse ? Elle augmente le prix du passe Navigo et baisse celui pour les dispositifs d'accompagnement psychologique ! Que fait la droite régionale pour faciliter l'entrée des jeunes dans l'emploi ? Elle sabre les budgets des missions locales, passant d'une politique d'accompagnement social à une politique de placement de produits. Enfin, face aux rixes, la droite régionale a refusé de voter notre amendement visant à consacrer 1 M€ pour mettre en place des solutions de terrain. Malgré les refus, nous continuerons d'affirmer notre soutien à notre jeunesse. Belle année à tous.

iledefrance.fr/socialiste-ecologiste-et-radical



Île-de-France rassemblée (100 élus)

Budget 2024 – Lycées, transports, handicap. En ce début d'année, l'ensemble du groupe Île-de-France rassemblée vous présente ses meilleurs vœux, en espérant que 2024 soit source d'infini bonheur, de bonne santé et de réussite dans vos projets. En fin d'année, nous avons voté le budget régional pour 2024, que nous avons voulu ambitieux, malgré un contexte économique difficile. Celui-ci s'inscrit dans la continuité des objectifs que nous portons avec notre présidente de Région, Valérie Pécresse, depuis des années : économiser là où cela est nécessaire et maintenir à un niveau élevé les investissements de la Région. Ainsi, depuis 2016, les investissements régionaux ont augmenté de 84 %, nous permettant, avec notre plan d'urgence dans les lycées franciliens, d'avoir le troisième plus grand plan d'investissements de France. Alors que la gauche avait laissé s'installer la vétusté dans nos lycées, nous avons engagé leur rénovation, afin de donner à nos enfants un environnement scolaire propice à l'apprentissage. Notre ambition a toujours été simple : la rénovation de l'ensemble des lycées d'Île-de-France d'ici la fin de la mandature.

Aussi, si tout apprentissage nécessite un environnement adapté, celui-ci doit être également un lieu de sécurité. Ainsi, face à la délinquance que nous avons malheureusement constatée ces derniers mois dans les lycées, la Région va doubler les effectifs des Brigades régionales de sécurité, malgré l'opposition obstinée de la gauche à ce dispositif que nous avons créé dès 2019. De plus, comme chacun le sait, 2024 sera une année singulière pour l'Île-de-France et l'ensemble de notre pays avec l'accueil des Jeux olympiques et paralympiques de Paris. Un événement exceptionnel auquel la Région participe depuis des années, en tant que premier financeur public après l'État, pour rendre ce moment unique. Alors que, ces dernières semaines, certains se sont lancés dans des polémiques stériles pour faire oublier leur propre turpitude, la Région ne manquera pas ce rendez-vous avec le monde. Naturellement, l'un des enjeux sera l'accueil du public dans les transports. À cette occasion, l'offre de transports sera renforcée sans aucune incidence sur le tarif des usagers bénéficiaires d'un abonnement. Ainsi, dans les prochains mois, le réseau francilien va s'agrandir grâce à 300 km de lignes nouvelles qui seront mises en service et à l'ouverture de 70 nouvelles gares qui seront équipées de caméras de

vidéoprotection. Alors que le réseau légué par la gauche était vieillissant et de plus en plus inadapté, notre Région poursuit ses efforts pour permettre un maillage toujours plus important de l'Île-de-France afin de renforcer l'offre de transport et garantir une mobilité toujours accessible et plus décarbonnée. Enfin, alors que l'année dernière nous avons voulu mettre l'accent sur la jeunesse avec notamment la création de notre application Labaz, cette année, c'est le handicap qui sera la grande cause régionale. Depuis 2016, nous avons intégré la question du handicap dans l'ensemble de nos politiques régionales. Cette année, nous comptons renforcer nos actions en direction des personnes en situation de handicap en doublant le nombre de bénéficiaires de nos dispositifs de formation, en augmentant le budget consacré à la mobilité des personnes handicapées et en soutenant davantage la construction de logements accessibles en PMR. La Région agit au quotidien et ce budget, qui a vocation à être un budget de cohésion sociale et territoriale, prépare l'avenir de l'Île-de-France. Nous savons que 2024 sera une année exceptionnelle et nous serons bien entendu au rendez-vous des défis qui nous attendent.

iledefrance.fr/ile-de-france-rassemblee



Gauche communiste écologiste citoyenne (7 élus)

70 ans après l'appel de l'abbé Pierre, une crise du logement sans précédent touche l'Île-de-France. 783 489 demandes de logement social attendent. 1,3 million de Franciliens sont mal logés. Une telle pénurie entrave la possibilité des jeunes, des classes modestes et moyennes de vivre dans notre région.

Pourtant, la construction de logements publics s'est réduite depuis l'élection de Valérie Pécresse. 50 maires franciliens de droite sont hors la loi en ne respectant pas l'obligation de 25 % de logements sociaux. Ils sont soutenus par Valérie Pécresse qui tente aussi d'interdire à d'autres maires de construire du logement social. Ce serait inacceptable, nous l'attaquerions en justice. Plus d'infos sur www.gauchecom.fr.

iledefrance.fr/gauche-communiste-ecologiste-citoyenne

Majorité présidentielle (15 élus)

Île-de-France MAJORITÉ PRÉSIDENTIELLE

JOP 2024 : pour une meilleure information. Dans quelques semaines, notre région accueillera les Jeux olympiques et paralympiques. Ce sera un grand moment sportif, pour les Franciliens, pour le rayonnement de notre région et de notre pays dans le monde.

Pour que ce soit une réussite, il est nécessaire que tous les acteurs concernés coopèrent et unissent leurs forces. Nous y avons été particulièrement attentifs notamment pour ce qui concerne notre politique des transports et c'est désormais le cas. Mais il faut aussi que l'information qui soit délivrée aux Franciliens ne prête pas à confusion et soit transparente. C'est pourquoi nous demandons qu'une campagne d'information régionale soit menée pour bien expliquer les différents tarifs dans nos transports qui seront appliqués cet été. Cela nous paraît indispensable pour le bon déroulement des Jeux.

Aurélie Taquillain, présidente du groupe Majorité présidentielle, Pierre Baty, vice-président

iledefrance.fr/majorite-presidentielle



« Région Île-de-France le mag » est publié par la Région Île-de-France, 2, rue Simone-Veil, 93400 Saint-Ouen-sur-Seine. Tél. : 01 53 85 53 85. **Directrice de la publication** : Perrine Danmanville. **Conception et réalisation** : Pôle information, communication et relation avec les publics. **Photos** : Hugues-Marie Duclos, DR, Région Île-de-France, Solideo/Sennse-Dronepress, Sylvain Cambon/Île-de-France Mobilités, Chloé Notter/Île-de-France Mobilités, Sébastien Godefroy/Île-de-France Mobilités, Cyril Badet/Île-de-France Mobilités, Zen Lefort/MYOP, Michel Slomka/MYOP, Hervé Boutet, RMN-Grand Palais (Musée d'Orsay)/Hervé Lewandowski. **Couverture** : Yann Wehring. **Impression** : Lenglet Imprimeurs.

Imprimé sur du papier issu de forêts gérées durablement et de sources contrôlées. ISSN 2967-6576.



IMPRIM'VERT®

POUR VOUS *et les Jeux*

La Région s'engage et s'investit
à faire de l'Île-de-France
le plus grand des tremplins.



© Matthieu Quatrevaux



PARIS 2024

COLLECTIVITÉ HÔTE



PARIS 2024

COLLECTIVITÉ HÔTE